

Budget 2023



Inhaltsverzeichnis

1	Auf einen Blick (Management Summary)	4
2	Rechnungslegungsgrundsätze Harmonisiertes Rechnungslegungsmodell 2 (HRM2)	6
2.1	Allgemeines	6
2.2	Abschreibungen	6
2.2.1	<i>Bestehendes Verwaltungsvermögen (Übergangsbestimmungen Ziff. 4.1.1 bis 4.1.4 GV)</i>	6
2.2.2	<i>Neues Verwaltungsvermögen</i>	7
2.2.3	<i>Zusätzliche Abschreibungen (Art. 84 GV)</i>	7
2.3	Investitionsrechnung / Aktivierungsgrenze.....	7
3	Erläuterungen	8
3.1	Allgemeines.....	8
3.2	Erfolgsrechnung	9
3.2.1	<i>Erläuterungen zur Entwicklung Personalaufwand</i>	9
3.2.2	<i>Erläuterungen zur Entwicklung Sach- und übriger Betriebsaufwand</i>	9
3.2.3	<i>Erläuterungen zur Entwicklung Abschreibungen Verwaltungsvermögen</i>	11
3.2.4	<i>Erläuterungen zur Entwicklung Finanzaufwand</i>	12
3.2.4	<i>Erläuterungen zur Entwicklung Einlagen in Fonds und Spezialfinanzierungen</i>	12
3.2.5	<i>Erläuterungen zur Entwicklung Transferaufwand</i>	13
3.2.6	<i>Erläuterungen zur Entwicklung ausserordentlicher Aufwand</i>	13
3.2.7	<i>Erläuterungen zur Entwicklung Fiskalertrag</i>	14
3.2.8	<i>Erläuterungen zur Entwicklung Entgelte</i>	14
3.2.9	<i>Erläuterungen zur Entwicklung Finanzertrag</i>	15
3.2.10	<i>Erläuterungen zur Entwicklung Transferertrag</i>	15
3.2.11	<i>Erläuterungen zur Entwicklung ausserordentlicher Ertrag</i>	16
3.2.12	<i>Interne Verrechnungen (Aufwand und Ertrag) Sachgruppen 39/49</i>	16
3.2.13	<i>Erfolgsrechnung nach Funktionen; Erläuterung wesentliche Abweichungen</i>	17
3.2.14	<i>Spezialfinanzierungen</i>	23
3.3	Investitionen	24
4	Ergebnis	25
4.1	Allgemeine Übersicht	25
4.2	Übersicht Gesamtergebnis der Gemeinde (exkl. interne Verrechnungen)	25
3.1.1	<i>Erfolgsrechnung</i>	25
3.1.2	<i>Investitionsrechnung</i>	25
3.1.3	<i>Finanzierungsergebnis</i>	26
4.3	Ergebnis Steuerfinanzierter Haushalt (exkl. interne Verrechnung und exkl. Spezialfinanzierungen)	26
4.4	Ergebnis Spezialfinanzierung Parkhaus/Parkplätze	27
4.5	Ergebnis Spezialfinanzierung Wasserversorgung	28
4.6	Ergebnis Spezialfinanzierung Abwasserentsorgung.....	28

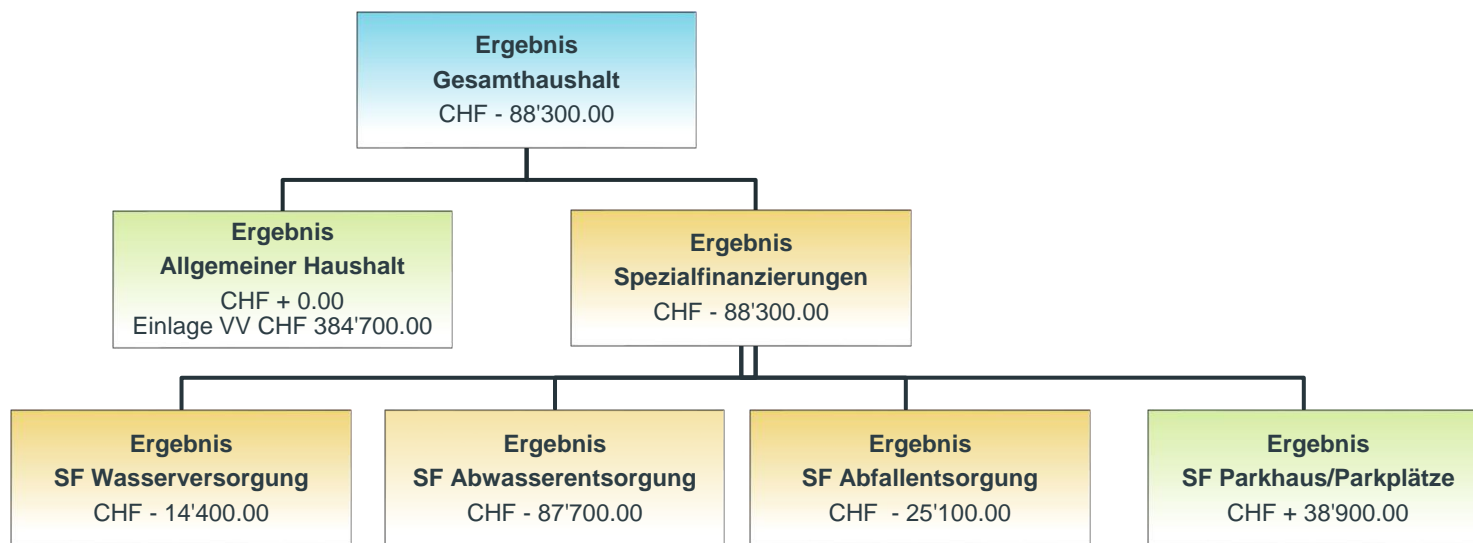
4.7	Ergebnis Spezialfinanzierung Abfallentsorgung	29
5	Antrag Gemeinderat.....	30
6	Genehmigung Gemeinderat	31
7	Genehmigung durch die Gemeindeversammlung	32
8	Zusammenzug Erfolgsrechnung.....	32
9	Erfolgsrechnung	33
10	Zusammenzug Sachgruppengliederung Erfolgsrechnung	61
11	Sachgruppengliederung Erfolgsrechnung	62
12	Zusammenzug Investitionsrechnung	79
13	Investitionsrechnung	80
14	Zusammenzug Sachgruppengliederung Investitionsrechnung.....	83
14	Sachgruppengliederung Investitionsrechnung	85
15	Dreistufiger Erfolgsausweis Gesamthaushalt.....	86
16	Dreistufiger Erfolgsausweis Steuerhaushalt.....	87
17	Dreistufiger Erfolgsausweis Parkhaus/Parkplätze.....	88
18	Dreistufiger Erfolgsausweis Wasser.....	89
19	Dreistufiger Erfolgsausweis Abwasser	90
20	Dreistufiger Erfolgsausweis Abfall	91

1 Auf einen Blick (Management Summary)

Das Budget 2023 basiert auf folgenden Grundlagen bzw. Annahmen:

- 1 Den Prognosen der Finanzplanung 2022 – 2027, insbesondere einer unveränderten Steueranlage von 1.59 Einheiten (seit 01.01.2021), eines unveränderten Ansatzes für die Liegenschaftssteuer von 1.0 ‰ der Amtlichen Werte (seit 01.01.2021) und den Berechnungen über den Finanz- und Lastenausgleich (FILAG);
- 2 dem Vorjahresbudget 2022 und der letzten Jahresrechnung 2021;
- 3 den Ausgaben und Einnahmen, welche im Investitionsbudget vorgesehen und die Erfolgsrechnung mittels Abschreibungen und Zinsen belasten;
- 4 den Prognoseannahmen der Kantonalen Planungsgruppe KPG Bern und der Kantonalen Steuerverwaltung Bern.

Übersicht Gesamtergebnis Gemeinde



Die wichtigsten Eckdaten zum Budget

- Unsichere Entwicklung der Teuerung mit Auswirkung auf die Besoldungen, Sachaufwand und baulicher Unterhalt sowie Steuerertrag.
- Mehraufwand Ver- und Entsorgung aufgrund der aktuellen Entwicklung der Strom- und Gaspreise.
- Höherer Abschreibungsaufwand durch Investition Schulhaus Friedbühl mit Entnahme der Abschreibungen aus dem Verpflichtungskonto Vorfinanzierung Werterhalt Verwaltungsvermögen.
- Änderung in den Budgetierungsgrundlagen beim Schulverband Hilterfingen infolge Reorganisation, mit Anwendung von Pauschalbeiträgen pro Kind (Schulbetrieb- und Schulinfrastruktur) gemäss Richtlinien Schulkostenbeiträge 2022/2023 des Kantons Bern.

Gestufter Erfolgsausweis

	Budget 2023 CHF	Budget 2022 CHF	Rechnung 2021 CHF
Betrieblicher Aufwand	13'708'700	15'163'200	12'033'270.62
Betrieblicher Ertrag	13'139'800	12'637'800	12'628'771.37
<i>Ergebnis aus betrieblicher Tätigkeit</i>	<i>-568'900</i>	<i>-2'525'400</i>	<i>595'500.75</i>
Finanzaufwand	108'000	97'800	41'447.10
Finanzertrag	375'600	2'414'400	402'680.07
<i>Ergebnis aus Finanzierung</i>	<i>267'600</i>	<i>2'316'600</i>	<i>361'232.97</i>
Operatives Ergebnis	-301'300	-208'800	956'733.72
Ausserordentlicher Aufwand	489'000	459'500	1'527'743.10
Davon Einlage in finanzpolitische Reserve	0	0	170'803.45
Ausserordentlicher Ertrag	702'000	637'400	707'321.85
Davon Entnahme aus finanzpolitischer Reserve	0	0	0
<i>Ausserordentliches Ergebnis</i>	<i>213'000</i>	<i>177'900</i>	<i>-820'421.25</i>
Gesamtergebnis Erfolgsrechnung inkl. SF (Gesamter Haushalt)	-88'300	-30'900	136'312.47
Ergebnis SF Parkhaus/Parkplätze	38'900	49'400	85'225.68
Ergebnis SF Wasserversorgung	-14'400	-500	-6'738.32
Ergebnis SF Abwasserentsorgung	-87'700	-36'300	58'649.36
Ergebnis SF Abfall	-25'100	-43'500	-824.25
Gesamtergebnis Erfolgsrechnung exkl. SF (Allg. Haushalt)	0	0	0

Investitionsausgaben	8'295'600	1'845'400	958'031.40
Investitionseinnahmen	118'0000	0	97'135.55
Nettoinvestitionen Gesamthaushalt	8'177'600	1'845'400	860'895.85
Selbstfinanzierung	940'900	2'871'000	2'125'986.67
Finanzierungsergebnis Gesamthaushalt	-7'236'700	1'025'600	1'265'090.82

Das Budget 2023 schliesst im Allgemeinen Haushalt, vor Einlage in die Vorfinanzierung Verwaltungsvermögen Werterhalt, mit einem Ertragsüberschuss von CHF 384'700.00 ab. Die Vorfinanzierung Werterhalt Verwaltungsvermögen wurde geäufnet, um künftige Abschreibungen im Verwaltungsvermögen zu finanzieren (Entnahme Abschreibungen Projekt Friedbühl). Somit resultiert kein Ertragsüberschuss, welcher als zusätzliche Abschreibungen in die finanzpolitische Reserve eingelegt werden muss.

2 Rechnungslegungsgrundsätze Harmonisiertes Rechnungslegungsmodell 2 (HRM2)

2.1 Allgemeines

Das Budget 2023 wurde nach dem neuen Harmonisierten Rechnungslegungsmodell 2 (HRM2), gemäss Art. 70 Gemeindegesetz (GG, [BSG 170.11]), erstellt.

2.2 Abschreibungen

2.2.1 Bestehendes Verwaltungsvermögen (Übergangsbestimmungen Ziff. 4.1.1 bis 4.1.4 GV)

Das am 1. Januar 2016 bestehende Verwaltungsvermögen wurde zu Buchwerten in HRM2 übernommen:

Das bestehende Verwaltungsvermögen exkl. Darlehen und Beteiligungen von wird innert d. h. ab dem Rechnungsjahr 2016 bis und mit dem Rechnungs- jahr 2025 linear abgeschrieben.	CHF	1'768'423 10 Jahren
Dies ergibt einen jährlichen Abschreibungssatz von oder	CHF	10 % 176'842

2.2.2 Neues Verwaltungsvermögen

Auf neuen Vermögenswerten, d.h. ab Einführung von HRM2, werden die planmässigen Abschreibungen nach Anlagekategorien (Anhang 2 GV) und Nutzungsdauer (gemäss Anhang 2 GV) berechnet. Die Abschreibungen erfolgen linear nach Nutzungsdauer. Für das Jahr 2023 sind planmässige Abschreibungen (SG 33, 365 und 366) von CHF 841'300.00 budgetiert (inkl. Wertberichtigungen Beteiligungen Verwaltungsvermögen und Abschreibungen Investitionsbeiträge). Der Anteil aus Abschreibungen Schulhaus Friedbühl im Umfang von CHF 307'000.00 wurde als Entnahme aus der Vorfinanzierung Verwaltungsvermögen budgetiert.

2.2.3 Zusätzliche Abschreibungen (Art. 84 GV)

Zusätzliche Abschreibungen müssen vorgenommen werden, wenn im allgemeinen Haushalt

- a) in der Erfolgsrechnung ein Ertragsüberschuss ausgewiesen wird
- b) und die ordentlichen Abschreibungen kleiner als die Nettoinvestitionen sind.

Zusätzliche Abschreibungen sind zu budgetieren. Im vorliegenden Budget 2023 wird mit einem ausgeglichenen Budget von CHF 0.00 (nach Einlage von CHF 384'700.00 in die Vorfinanzierung Werterhalt Verwaltungsvermögen) gerechnet. Somit resultiert keine Einlage in die finanzpolitische Reserve.

Nettoinvestitionen allgemeiner Haushalt 2023	CHF 5'916'000.00
- Ordentliche Abschreibungen allgemeiner Haushalt	CHF 679'000.00
- Wertberichtigung Beteiligungen VV	CHF 21'500.00
- Abschreibung Investitionsbeiträge	CHF 41'600.00
Maximale Einlage finanzpolitische Reserve	CHF 5'173'900.00

Ertragsüberschuss allgemeiner Haushalt 2023 CHF 0.00 (= keine Einlage)

Gemäss Art. 85, Abs. 3 Gemeindeverordnung müssen Entnahmen aus der finanzpolitischen Reserve vorgenommen werden, wenn die Gemeinde einen Aufwandüberschuss im allgemeinen Haushalt ausweist und der Bilanzüberschussquotient (BÜQ) unter 30% fällt. Der Bilanzüberschussquotient weist per 31.12.2021 einen Wert von 34.19% auf. Gemäss Ergebnis Finanzplan 2022 – 2027 weist der Bilanzüberschussquotient einen mittelfristigen Durchschnitt von 34.0% auf.

2.3 Investitionsrechnung / Aktivierungsgrenze

Gemäss Beschluss des Gemeinderates vom 16. September 2015, 21. September 2016 und 11. Oktober 2017 belastet der Gemeinderat folgende Investitionen mit konstanter Praxis der Erfolgsrechnung:

Steuerfinanzierte Investitionen bis	CHF 50'000.00
Spezialfinanzierungen Wasser, Abwasser und Abfall bis	CHF 30'000.00

3 Erläuterungen

3.1 Allgemeines

Dem Budget 2023 liegen folgende Ansätze zu Grunde:

Gebührenansätze in der Kompetenz der Gemeindeversammlung:

- Steueranlage 1.59 Einheiten (seit 01.01.2021)
- Liegenschaftssteuer 1.0 ‰ des amtlichen Wertes (seit 01.01.2021)

Gebührenansätze in der Kompetenz des Gemeinderates exklusive MWST:

- Feuerwehersatzabgabe ab 01.01.2023 gilt das Feuerwehr Reglement der Sitzgemeinde Hilterfingen
- Hundetaxe CHF 100.00; in Landwirtschaftsbetrieben CHF 60.00
- Wassergebühr
 - Grundgebühr pro Wohnung CHF 150.00
 - Grundgebühr pro Gewerbe-, Industrie- u. Dienstleistungsbetrieb CHF 50.00
 - Verbrauchsgebühr pro m³ CHF 1.60
- Abwassergebühr
 - Grundgebühr pro Wohnung CHF 100.00
 - Grundgebühr pro Gewerbe-, Industrie- u. Dienstleistungsbetrieb CHF 50.00
 - Verbrauchsgebühr pro m³ CHF 1.80
- Abfallgebühr neu ab 01.01.2022
 - Pro Wohnung CHF 100.00
 - Pro Studio (bis 1.5 Raumeinheiten) CHF 50.00
 - Pro Einfamilienhaus CHF 110.00
 - Pro Kleinbetrieb (bis 100 Vollzeitstellen) CHF 100.00
 - Pro Mittelbetrieb (101 bis 250 Vollzeitstellen) CHF 125.00

Gebührensäcke- und Marken AVAG gemäss Sackgebührenmodell AVAG 2000

3.2 Erfolgsrechnung

3.2.1 Erläuterungen zur Entwicklung Personalaufwand 30

	Budget 2023	Budget 2022	Rechnung 2021
Personalaufwand Sachgruppe 30	CHF 1'953'400	CHF 1'934'200	CHF 1'492'684.90
Veränderung gegenüber Budget 2022, Mehraufwand	CHF +19'200		
Veränderung gegenüber Budget 2022 in %	+0.99%		
Honorare, externe Berater Sachgruppe 3132	CHF 132'000	CHF 171'400	CHF 262'716.75

Der bewilligte Stellenetat umfasst aktuell ein Beschäftigungsvolumen von unbefristet 890 Stellenprozenten im Bereich Verwaltung. Aufgrund der geänderten komplexen Anforderungen an die Verwaltung sowie aufgrund vieler Altlasten, sind die Ressourcen knapp. Aus diesem Grund wird der Gemeindeversammlung die Erhöhung des Stellenetats um 170 Stellenprocente beantragt (davon 70% Finanzverwaltung und 100% Bauverwaltung). Infolge vieler Personalabgänge mussten zahlreiche Arbeiten in den vergangenen Jahren an externe Berater vergeben werden. Diese wurden in der Funktion 3132 Honorare externe Berater entschädigt. Im Vergleich liegt die Sachgruppe 3132 Honorare externe Berater im Budget 2023 wesentlich tiefer, als in den Vorjahren und soll künftig durch die Aufstockung mit gemeindeeigenem Personal sichergestellt werden. Im vorliegenden Budget ist die Erhöhung des Stellenetats berücksichtigt. Ebenfalls wurde mit einem Zuwachs von je 2.00% für den Ausgleich der Teuerungszulage für die Löhne Verwaltung und Werkhof gerechnet. Der Teuerungszuwachs ist aktuell sehr schwierig abzuschätzen. In Abhängigkeit der Lohnsumme entwickeln sich auch die Arbeitgeberbeiträge an die Sozialversicherungen. Der Bereich Feuerwehr wird per 01.01.2023 an die Sitzgemeinde Hilterfingen ausgelagert, somit fällt der Personalaufwand in der Funktion Feuerwehr ab Budget 2023 weg.

3.2.2 Erläuterungen zur Entwicklung Sach- und übriger Betriebsaufwand 31

	Budget 2023	Budget 2022	Rechnung 2021
Sach- und übriger Betriebsaufwand Sachgruppe 31	CHF 2'962'200	CHF 2'861'800	CHF 2'407'407.83
Veränderung gegenüber Budget 2022, Mehraufwand	CHF + 100'400		
Veränderung gegenüber Budget 2022 in %	+ 3.51%		
Veränderung gegenüber Jahresrechnung 2021, Mehraufwand	CHF + 554'792.17		
Veränderung gegenüber Jahresrechnung 2021 in %	+ 23.05%		

Der Sach- und Betriebsaufwand erhöht sich im Budget 2023 gegenüber dem Vorjahresbudget um CHF 100'400.00 oder 3.51%. Im Vergleich zur Jahresrechnung 2021 beträgt der Anstieg 23.05%.

Der Mehraufwand ist in den Sachgruppen 310 Material- und Warenaufwand, 312 Ver- und Entsorgung Liegenschaften, Sachgruppe 314 Baulicher Unterhalt sowie Sachgruppe 315 Unterhalt Mobilien zu finden.

310 Material- und Warenaufwand

Für Büromaterial ist ein Mehraufwand von CHF 6'700.00 für Baugesuchsmappen und allgemeiner Büromaterialbedarf eingestellt.

Bei den Drucksachen und Publikationen entsteht ein Mehraufwand von CHF 8'900.00 für den Ersatz der Texttafeln und Neudruck Flyer «Kulturhistorischer Wanderweg» im Bereich Tourismus und im Abfallwesen sind für Publikation und Flyer sowie Container-Aufkleber ein Mehraufwand von CHF 4'600.00 berücksichtigt.

Bei den Gemeindestrassen ist für den Unterhalt Länggasse ein Betrag von CHF 30'000.00 für Betriebs- und Verbrauchsmaterial eingestellt.

311 Anschaffungen

Im Konto Anschaffungen sind für den Ersatz Schneepflug Pony, Laubsauger, Unkrautbürste sowie Kleinanschaffungen für die Funktion Gemeindestrasse ein Betrag von CHF 42'400.00 eingerechnet. Dies entspricht einem Minderaufwand gegenüber dem Vorjahresbudget von CHF 32'700.00.

312 Ver- und Entsorgung

Aufgrund der aktuellen Entwicklung der Gas- und Strompreise ist mit einem Mehraufwand von CH 35'400.00 zu rechnen. Auf dem Vorjahresbedarf 2021 wurde eine Preiserhöhung von 30% berücksichtigt.

313 Dienstleistungen und Honorare

Für die Planung eines neuen Schliess-Systems für die Gemeindeliegenschaften sind CHF 8'000.00 eingestellt. Bei den Parkplätzen ist für die Kontrolle des ruhenden Verkehrs infolge Ausweitung des zu kontrollierenden Gemeindegebietes, mit einem Mehraufwand von CHF 6'500.00 zu rechnen.

Der Aufwand für Baubewilligungsgebühren (Fachberichte, Gutachten) wurde um CHF 15'000.00 erhöht, dies gestützt auf die hohe Bautätigkeit. Im Gegenzug werden diese Aufwendungen der Bauherrschaft weiterverrechnet und unter Konto 1400.4210.02 Gebühren für Amtshandlungen (Bauabteilung) vereinnahmt. Der Aufwand für die Bundesfeier wurde um CHF 3'000.00 angehoben. Der Betrag wurde im Vorjahresbudget gekürzt und gestützt auf die Ausgaben für die Feier 2022 (Flyer, Zelt, Künstler, Apéro, Feuerwerk, Sicherheit) wiederum angepasst. Für den Neuzuzüger Anlass wurde ein Betrag von CHF 3'0000.00 eingestellt. Dieser Anlass fand seit dem Jahr 2018 aufgrund der Pandemie nicht mehr statt. Die Position Übernahme Bestattungskosten wurde um CHF 4'000.00 aufgrund der Flüchtlingssituation angepasst.

Für Honorare externe Berater wurde aufgrund der Zunahme von komplexen Baupolizeifällen ein Mehraufwand von CHF 20'000.00 für die Rechtsberatung Bau eingerechnet. Zudem verfügt die Gemeinde seit September 2021 über eine Rechtsschutzversicherung.

314 Baulicher Unterhalt

Für Wanderwegunterhalt und Unterhalt öffentliche Brunnen erhöht sich der Budgetbetrag um CHF 38'600.00. Für die Reparatur des Spielplatzes Wichterheer ist ein Betrag von CHF 25'000.00 eingestellt. Für den Unterhalt der Parkplätze und des Parkhauses wurde ein Mehraufwand von CHF 4'500.00 und für die Anpassung Parkplatz Schoren CHF 40'000.00 berücksichtigt. Für Unterhalt Tiefbauten, Pumpwerke entsteht in den Spezialfinanzierungen Wasser und Abwasser Mehraufwand von CHF 77'700.00 für Sanierungsarbeiten Pumpwerk Zone Allmend, Ersatz der Schmutzwasseranlage, Ersatz Tank Pumpwerk Längenschachen und allgemein höherer Unterhalt. Bei den Liegenschaften Finanzvermögen Wohnung Schoren 1 sind CHF 49'300.00 für Wohnungsunterhalt und Küchenersatz geplant.

315 Unterhalt Mobilien und immaterielle Anlagen

Die Position Informatikunterhalt allgemeine Dienste erhöht sich gegenüber dem Vorjahreswert um CHF 7'500.00.00. Bis ins Jahr 2021 wurden die Kosten für Informatikdienstleistungen der Stadt Thun unter den Sachgruppen 313 Dienstleistungen Dritter und 316 Mieten, Leasing geführt. Diese Positionen reduzieren sich entsprechend. Die Informatikkosten liegen in Abhängigkeit zur Anzahl Benutzer.

318 Wertberichtigung auf Forderungen

Die Wertberichtigung für allgemeine Gemeindesteuern wurde aufgrund des tieferen Vorjahresaufwandes um CHF 22'000.00 gesenkt.

3.2.3 Erläuterungen zur Entwicklung Abschreibungen Verwaltungsvermögen 33

	Budget 2023	Budget 2022	Rechnung 2021
Abschreibungen Verwaltungsvermögen Sachgruppe 33	CHF 778'200	CHF 490'500	CHF 390'634.10
Veränderung gegenüber Budget 2022, Mehraufwand	CHF + 287'700		
Veränderung gegenüber Budget 2022 in %	+ 58.65%		
Veränderung gegenüber Jahresrechnung 2021 Mehraufwand	CHF + 343'739		
Veränderung gegenüber Jahresrechnung 2021 in %	+ 79.12%		

Die Abschreibungen erhöhen sich aufgrund der geplanten Investitionen um CHF 287'700.00 oder 58.65% gegenüber dem Vorjahresbudget. Die Details der Investitionen sind in der Investitionsrechnung ersichtlich. Die Abweichung ist hauptsächlich auf die Investition Schulhaus Friedbühl zurückzuführen. Der Abschreibungsbetrag Friedbühl in der Höhe von CHF 307'000.00 kann der Vorfinanzierung Werterhalt Verwaltungsvermögen entnommen werden.

3.2.4 Erläuterungen zur Entwicklung Finanzaufwand 34

	Budget 2023		Budget 2022	Rechnung 2021
Zinsaufwand Sachgruppe 34	CHF	108'000	CHF 97'800	CHF 41'447.10
Veränderung gegenüber Budget 2022, Mehraufwand	CHF	+10'200		
Veränderung gegenüber Budget 2022 in %		+10.43%		
Veränderung gegenüber Jahresrechnung 2021, Mehraufwand	CHF	+ 66'553		
Veränderung gegenüber Jahresrechnung 2021 in %		+ 160.73%		

Gemäss Finanzplanung sind die im Jahr 2023 geplanten Investitionen nicht aus eigenen Mitteln finanzierbar. Für Zinsaufwand langfristige Finanzverbindlichkeiten wurde daher ein Betrag von CHF 60'000.00 berücksichtigt. Die interne Verzinsung der Bestände Spezialfinanzierungen wurden aufgrund der aktuellen Zinssituation um CHF 44'500.00 nach unten korrigiert.

3.2.4 Erläuterungen zur Entwicklung Einlagen in Fonds und Spezialfinanzierungen 35

	Budget 2023		Budget 2022	Rechnung 2021
Einlagen in Fonds und Spezialfinanzierungen Sachgruppe 35	CHF	771'900	CHF 2'791'500	CHF 854'340.10
Veränderung gegenüber Budget 2022, Minderaufwand	CHF	-2'019'600		
Veränderung gegenüber Budget 2022 in %		-72.35%		
Veränderung gegenüber Jahresrechnung 2021, Minderaufwand	CHF	-82'440		
Veränderung gegenüber Jahresrechnung 2021 in %		-9.65%		

Mit Verkauf der Liegenschaft Turmhaus per 01.01.2022 wurde im Budgetjahr 2022 der Nettoerlös als Einlage in Legat Turmhaus berücksichtigt, was die grosse Abweichung gegenüber dem Vorjahresbudget erklärt. Die Einlagen in die Spezialfinanzierungen Werterhalt bei der Wasserversorgung und der Abwasserentsorgung bleiben gegenüber dem Budget 2022 unverändert. Die Einlage in den Feuerwehrfonds entfällt aufgrund Auslagerung der Feuerwehr an die Sitzgemeinde Hilterfingen per 01.01.2023.

3.2.5 Erläuterungen zur Entwicklung Transferaufwand 36

	Budget 2023	Budget 2022	Rechnung 2021
Transferaufwand Sachgruppe 36	CHF 7'243'000.00	CHF 7'085'200.00	CHF 6'681'804.84
Veränderung gegenüber Budget 2022, Mehraufwand	CHF +157'800		
Veränderung gegenüber Budget 2022 in %	+2.23%		
Veränderung gegenüber Jahresrechnung 2021, Mehraufwand	CHF +561'195		
Veränderung gegenüber Jahresrechnung 2021 in %	+8.40%		

Der Aufwand an die Lastenverteiler Ergänzungsleistung, Sozialhilfe und öffentlicher Verkehr liegen aufgrund tieferer pro Kopf Prognoseannahmen unter dem Vorjahresbudgetwert. Der Beitrag Disparitätenabbau erhöht sich aufgrund höherer Steuereinnahmen um CHF 67'800.00. Der Betriebsbeitrag an die ARA Thunersee steigt aufgrund eines auslaufenden Energieliefervertrages um CHF 80'600.00. Die Kosten an den Regionalen Sozialdienst liegen aufgrund Anpassungen im EDV und Personalbereich um CHF 15'900.00 über dem Vorjahr.

3.2.6 Erläuterungen zur Entwicklung ausserordentlicher Aufwand 38

	Budget 2023	Budget 2022	Rechnung 2021
Ausserordentlicher Aufwand Sachgruppe 38	CHF 489'000	CHF 459'500	CHF 1'527'743.10
Veränderung gegenüber Budget 2022, Mehraufwand	CHF + 29'500		
Veränderung gegenüber Budget 2022 in %	+ 6.42%		
Veränderung gegenüber Jahresrechnung 2021, Minderaufwand	CHF -1'038'743		
Veränderung gegenüber Jahresrechnung 2021 in %	-68.00%		

Als ausserordentlicher Aufwand und Ertrag werden im Wesentlichen die Einlagen und Entnahmen in und aus der finanzpolitischen Reserve sowie für den Werterhalt der Liegenschaften im Finanzvermögen und Verwaltungsvermögen gebucht. In der Jahresrechnung 2021 wurde eine Einlage in die finanzpolitische Reserve von CHF 170'803.45 sowie eine Einlage in die Vorfinanzierung Verwaltungsvermögen von CHF 999'900.00 getätigt. Dies erklärt die grosse Abweichung zur Jahresrechnung 2021. Der Ertragsüberschuss des Budgets 2023 in der Höhe von CHF 384'700.00 wurde als Einlage in den Werterhalt Verwaltungsvermögen vorgesehen. Diese Vorfinanzierung dient unter anderem dazu, künftige Abschreibungen des Verwaltungsvermögens zu entnehmen und dadurch die Erfolgsrechnung zu entlasten. Die Einlage in den Werterhalt Liegenschaften Finanzvermögen wurde gestützt auf das neue Reglement von bisher 0.75 % des GVB-Wertes auf 2.0% erhöht.

3.2.7 Erläuterungen zur Entwicklung Fiskalertrag 40

	Budget 2023		Budget 2022		Rechnung 2021	
Fiskalertrag Sachgruppe 40	CHF	9'097'300	CHF	9'004'000	CHF	9'028'664.80
Veränderung gegenüber Budget 2022, Mehrertrag	CHF	+93'300				
Veränderung gegenüber Budget 2022 in %		+1.04%				
Veränderung gegenüber Jahresrechnung 2021, Mehrertrag	CHF	+68'635				
Veränderung gegenüber Jahresrechnung 2021 in %		+0.76%				

Als Basis für die Berechnung der Steuereinnahmen dienen die Vorjahresstatistiken, die Zuwachsprognosen des Kantons Bern und der Kantonalen Planungsgruppe KPG Bern, die Einwohnerzahlen sowie die Anzahl der Steuerpflichtigen Personen in der Gemeinde sowie die Hochrechnung des laufenden Steuerjahres 2022. In die vorsichtige Budgetierung des Fiskalertrags 2023 mit einem Zuwachs von 1.5% auf Einkommens- und Vermögenssteuern ist der laufende Steuerertrag des Jahres 2022 eingeflossen, was zu einer Korrektur des zu hohen Budgetwertes 2022 bei den Einkommenssteuern führte.

3.2.8 Erläuterungen zur Entwicklung Entgelte 42

	Budget 2023		Budget 2022		Rechnung 2021	
Entgelte Sachgruppe 42	CHF	2'277'300	CHF	2'212'500	CHF	2'271'729.72
Veränderung gegenüber Budget 2022, Mehrertrag	CHF	+ 64'800				
Veränderung gegenüber Budget 2022 in %		+2.93%				
Veränderung gegenüber Jahresrechnung 2021, Mehrertrag	CHF	+5'570				
Veränderung gegenüber Jahresrechnung 2021 in %		+0.25%				

Die Gebühren für Amtshandlungen Bauabteilung, Friedhof und Bestattung (Grabunterhaltsverträge), Parkgebühren und Parkbussen wurden aufgrund der Ergebnisse der Jahresrechnung 2021 im Budget 2023 angehoben.

3.2.9 Erläuterungen zur Entwicklung Finanzertrag 44

	Budget 2023		Budget 2022	Rechnung 2021
Finanzertrag Sachgruppe 44	CHF	375'600	CHF 2'414'400	CHF 402'680.07
Veränderung gegenüber Budget 2022, Minderertrag	CHF	-2'038'800		
Veränderung gegenüber Budget 2022 in %		-84.44%		
Veränderung gegenüber Jahresrechnung 2021, Minderertrag	CHF	-27'080		
Veränderung gegenüber Jahresrechnung 2021 in %		-6.72%		

Im Budgetjahr 2022 war der Verkauf der Liegenschaft Turmhaus im Finanzvermögen budgetiert, was zu der ausserordentlich hohen Zunahme führt und die grosse Differenz zum Budget 2023 erklärt. Bei den intern verrechneten Zinsen an die Spezialfinanzierungen wurden die Zinsen dem nach wie vor tiefen Zinsniveau angepasst.

3.2.10 Erläuterungen zur Entwicklung Transferertrag 46

	Budget 2023		Budget 2022	Rechnung 2021
Transferertrag Sachgruppe 46	CHF	1'333'200	CHF 1'095'100	CHF 1'083'498.55
Veränderung gegenüber Budget 2022, Mehrertrag	CHF	+238'100		
Veränderung gegenüber Budget 2022 in %		+21.74%		
Veränderung gegenüber Jahresrechnung 2021, Mehrertrag	CHF	+249'701		
Veränderung gegenüber Jahresrechnung 2021 in %		+23.05%		

Die Verrechnung von Dienstleistungen zwischen dem Steuerhaushalt und den spezialfinanzierten Bereichen und die Entschädigungen von Gemeinden, Kantonen und Konkordaten führen hauptsächlich zur Abweichung im Vergleich zur Jahresrechnung 2021 und Budget 2022. Durch Neuorganisation Schulverband Hilterfingen werden der Einwohnergemeinde Oberhofen Infrastrukturkostenbeiträge für die Schulliegenschaft Seeplatz gutgeschrieben, was bei den Infrastrukturkostenbeiträgen zu höheren Erträgen führt.

3.2.11 Erläuterungen zur Entwicklung ausserordentlicher Ertrag 48

	Budget 2023		Budget 2022		Rechnung 2021	
Ausserordentlicher Ertrag Sachgruppe 48	CHF	702'000	CHF	637'400	CHF	707'321.85
Veränderung gegenüber Budget 2022, Mehrertrag	CHF	+64'600				
Veränderung gegenüber Budget 2022 in %		+10.13%				
Veränderung gegenüber Jahresrechnung 2021, Minderertrag	CHF	-5'322				
Veränderung gegenüber Jahresrechnung 2021 in %		-0.75%				

Die Veränderungen sind bei den Entnahmen aus Vorfinanzierung Werterhalt Verwaltungs- und Finanzvermögen entstanden. Die Abschreibungen aus der Investition Schulhaus Friedbühl in der Höhe von CHF 307'000.00 sowie der Unterhalt der Liegenschaften Finanzvermögen von CHF 59'7000.00 könnten den entsprechenden Vorfinanzierungen entnommen werden.

Die Entnahme aus der Neubewertungsreserve liegt weit unter dem Vorjahreswert aufgrund Entnahme Verkauf Turmhaus im Jahr 2022.

3.2.12 Interne Verrechnungen (Aufwand und Ertrag) Sachgruppen 39/49

Die internen Verrechnungen bezwecken die Stärkung des Kostendenkens und der Eigenverantwortlichkeit durch eine angemessene Ermittlung des verursachten Aufwands und des erzielten Ertrags in der jeweiligen Kostenstelle. Dadurch wird die wirtschaftliche Aufgabenerfüllung sichergestellt und eine hohe Kostentransparenz erzielt. Aufwand und Ertrag sind deckungsgleich und sind ergebnisneutral.

3.2.13 Erfolgsrechnung nach Funktionen; Erläuterung wesentliche Abweichungen

Erfolgsrechnung nach Funktionen in CHF		Budget 2023		Budget 2022		Abweichung zu Budget 2022
		Aufwand	Ertrag	Aufwand	Ertrag	+ Verschlechterung - Verbesserung
0	Allgemeine Verwaltung <i>Nettoaufwand</i>	2'206'600	207'900 1'998'700	2'092'800	209'200 1'883'600	+115'100
1	Öffentliche Ordnung und Sicherheit, Verteidigung <i>Nettoaufwand</i>	265'500	253'400 12'100	277'200	265'100 12'100	0
2	Bildung <i>Nettoaufwand</i>	2'719'700	1'103'800 1'615'900	2'462'300	566'400 1'895'900	- 280'000
3	Kultur, Sport und Freizeit, Kirche <i>Nettoaufwand</i>	546'600	40'900 505'700	518'500	32'900 485'600	+ 20'100
4	Gesundheit <i>Nettoaufwand</i>	2'000	2'000	1'900	1'900	+ 100
5	Soziale Sicherheit <i>Nettoaufwand</i>	2'327'400	83'800 2'243'600	2'382'500	83'800 2'298'700	- 55'100
6	Verkehr und Nachrichtenübermittlung <i>Nettoaufwand</i>	1'737'400	414'700 1'322'700	1'671'800	375'700 1'296'100	+ 26'600
7	Umweltschutz und Raumordnung <i>Nettoaufwand</i>	2'551'700	2'326'100 225'600	2'417'100	2'174'200 242'900	- 17'300
8	Volkswirtschaft <i>Nettoertrag</i>	73'800 8'400	82'200	69'100 11'100	80'200	+ 2'700
9	Finanzen und Steuern <i>Nettoertrag</i>	2'013'700 7'917'900	9'931'600	3'978'900 8'105'700	12'084'600	+ 187'800

0 Allgemeine Verwaltung

Der Nettomehraufwand zum Budget 2022 beträgt CHF 115'100.00 oder 6.11%.

Aufgrund der erhöhten und komplexen Anforderungen im Bereich Bau und Finanzen und aufgrund der hängigen Projekte und Altlasten infolge zahlreicher Personalabgänge in den letzten Jahren, hat der Gemeinderat einer befristeten 2-jährigen Stellenerhöhung von total 170 Stellenprozenten zugestimmt (davon 70% Finanzverwaltung und 100% Bauverwaltung). Diese Stellen waren bereits im Budget 2022 eingestellt. Der Gemeindeversammlung vom 14.11.2022 wird die Erhöhung des Stellenetats um 170% zur Bewilligung empfohlen. Auf der Lohnsumme wurde mit einem Teuerungszuwachs von 2.0% und funktionsbezogener Gehalts-Anpassungen gestützt auf das neue Personalreglement, gerechnet. Die Sozialversicherungsbeiträge liegen in direkter Abhängigkeit zur Lohnsumme. Infolge Abschlusses neuer Verträge für die Personenversicherungen konnte der Budgetwert für die Unfallversicherung reduziert werden. Beim Büromaterial ist die Anschaffung von Baugesuchsmappen, welche den Archivierungsvorschriften entsprechen, eingestellt. Für Rechtsberatung im Bereich Bau wurde ein Mehraufwand von CHF 20'000.00 berücksichtigt. Die Gemeinde verfügt zudem seit September 2021 über eine Rechtsschutzversicherung. Bei den Konten Unterhalt immaterielle Anlagen (Software) mussten das Sachgruppenkonto zu Gunsten Konto 3153 angepasst werden. Die Erhöhung stützt sich auf die angenommene Teuerung und liegt in Abhängigkeit der benötigten Lizenzen und Supportunterstützung. Bei den Rückerstattungen wurde die Rechnungsführung RSO (Regionaler Sozialdienst Oberhofen) mit CHF 16'500.00 eingestellt. Für die Verwaltungsliegenschaft Schoren 1 wurden CHF 8'000.00 für die Planung eines neuen Schliesssystems über alle Gemeindeliegenschaft budgetiert. Auf den Vorjahreswerten Ver- und Entsorgung mit Gas, Oel und Strom wurde mit einer Teuerung von 30% gerechnet.

1 Öffentliche Ordnung, Sicherheit und Verteidigung

Der Nettoaufwand der Funktion Öffentliche Sicherheit liegt zum Vorjahresbudget unverändert bei CHF 12'100.00.

1400: Aufgrund der Bautätigkeit wurden die Baubewilligungsgebühren (Amts- und Fachberichte) um CHF 15'000.00 erhöht. Im Gegenzug erhöht sich auch das Konto Gebühren für Amtshandlungen Bauabteilung um den gleichen Betrag.

1500 Feuerwehr: Der Bereich Feuerwehr wird per 01.01.2023 an die Sitzgemeinde Hilterfingen ausgelagert. Somit entstehen im Jahr 2023 nur noch Kosten für Ver- und Entsorgung und Versicherungsprämien für das bestehende Feuerwehrmagazin. Das Feuerwehrmagazin wird im Jahr 2023 an Hilterfingen vermietet und ab 2024 für den Werkhof genutzt. Die vereinnahmten Feuerwehrrersatzabgaben werden der Sitzgemeinde für die Aufgabenerfüllung Feuerwehr weitergeleitet.

2 Bildung

Der budgetierte Nettoaufwand 2023 im Bereich Bildung liegt um CHF 280'000.00 oder 14.77% unter dem Budgetwert 2022. Das Nettoergebnis kann nicht genau mit dem Vorjahresbudget Funktion Bildung verglichen werden. Grund hierfür ist die Änderung in den Budgetierungsgrundlagen mit geänderten Sachgruppen als Folge der Reorganisation des Schulverbandes Hilterfingen. Weiter bezahlen Hilterfingen und Oberhofen neu Pauschalbeträge pro Kind an den Schulverband gemäss Richtlinien Schulkostenbeiträge 2022/2023 des Kantons Bern. Die Gehaltsbeiträge des Kantons werden dafür künftig bei den Gemeinden belassen (diese müssen nicht mehr dem Schulverband überwiesen werden). Neu erhalten die Gemeinden einen Beitrag pro Schüler pro Liegenschaft für die Infrastrukturkosten (Schulinfrastrukturbeitrag). Das Defizit wird nach Schülerzahlen auf die Gemeinden Oberhofen und Hilterfingen aufgeteilt. Weitere Abweichungen sind:

- Budgetierung des Schul- und Gehaltskostenbeitrages an die Gymnasien in Abhängigkeit zur Schülerzahl.
- Die Tagesbetreuung wird neu unter der Funktion 2180 separat ausgewiesen. Bis 2022 erfolgte die Budgetierung unter den einzelnen Schulstufen.

- Tiefere Kosten Kernbetrieb aufgrund rückläufiger Schülerzahlen.
- Reorganisation Verwaltung Schulverband durch Anstellung eines Geschäftsleiters und Erhöhung der Stellenprozente Schulsekretariat.
- Beitrag an die Musikschule Region Thun aufgrund Vorjahresergebnis.
- Die Position Schulhaus Seeplatz mit einem Gesamtnettoaufwand von CHF 128'400.00 beinhaltet die Hauswartung Lohnkosten und Material Reinigung und Unterhalt der Liegenschaft. Die Abschreibungen Schulhaus Friedbühl von CHF 307'000.00 im Rahmen des Baufortschrittes können der Vorfinanzierung Werterhalt Verwaltungsvermögen entnommen werden und führen zu einer wesentlichen buchmässigen Entlastung der Erfolgsrechnung.

3 Kultur, Sport, Freizeit und Kirche

Der Nettoaufwand im Budget 2023 fällt um CHF 20'100.00 oder 4.14% höher aus als im Budget 2022.

3290 übrige Kultur: Der Mehraufwand beträgt CHF 9'000.00 und beinhaltet die Aufwendungen für die Jungbürgerfeier, den Neuzuzügeranlass sowie den Beitrag an den Sommermärkt.

3410 Sport: Für den Bau und die Planung einer Mountain-Bike Strecke wurden CHF 3'000.00 als Beitrag an den Entwicklungsraum Thun eingestellt. Die Erträge aus Bootsplatzgebühren erhöhen sich aufgrund Anpassung der Verordnung über die Verwaltung und die Vermietung gemeindeeigener Schiffsliegplätze vom 01.05.2022 um CHF 8'000.00.

3420 Freizeit: Der bauliche Unterhalt an Grundstücken und Hochbauten liegt CHF 53'600.00 über dem Vorjahreswert. Eingerechnet ist der Unterhalt der Wanderwege und Ruhebänke und öffentlicher Brunnen. Der bauliche Unterhalt Hochbauten, Gebäude beinhaltet den Mehraufwand für die Reparatur Spielplatz Wichterheer.

4 Gesundheit

Im Budget 2023 wurde mit einem praktisch unveränderten Aufwand von CHF 2'000.00 gerechnet. In dieser Funktion werden die Beiträge an die Spitex, Lungenliga und Pilzkontrolle budgetiert.

5 Soziale Sicherheit

Der Nettoaufwand Soziale Sicherheit liegt CHF 55'100.00 oder 2.40% unter dem Budget 2022.

5320 Ergänzungsleistungen AHV/IV: Minderaufwand von CHF 10'300.00 infolge tieferer Bevölkerungszahl im Vergleich zum Budget 2022.

5799: Lastenausgleich Sozialhilfe. Minderaufwand von CHF 66'200.00 aufgrund tieferem Pro Kopf Beitrag und tieferer Bevölkerungszahl gemäss Finanzplanungshilfe Kanton. Im Budget 2022 wurde mit einem Pro Kopf Beitrag von CHF 577 gerechnet. Im Budget 2023 beträgt der Pro Kopf Beitrag CHF 560.

Der Beitrag an den Regionalen Sozialdienst Oberhofen steigt um CHF 15'900.00.

6 Verkehr und Nachrichtenübermittlung

Der budgetierte Nettoaufwand 2023 steigt im Vergleich zum Budget 2022 um CHF 26'600.00 oder 2.05%.

6150 Gemeindestrassen: Auf der Lohnsumme wurde mit einem Teuerungszuwachs von 2.0% und funktionsbezogener Gehalts-Anpassungen gestützt auf das neue Personalreglement, gerechnet. Die Sozialversicherungsbeiträge liegen in direkter Abhängigkeit zur

Lohnsumme. Für Aus- und Weiterbildung des Personals wurde der Kurs für Arbeitssicherheit Schweiz eingerechnet. Die Strassenverkehrssteuern wurden neu unter Konto Steuern budgetiert zu Gunsten Konto Sachversicherungsprämien. Beim Betriebs- und Verbrauchsmaterial wurde der Unterhalt der Länggasse (Pflastersteine) mit CHF 30'000.00 eingestellt. Für die Strassenunterhaltsplanung sind CHF 5'000.00 eingerechnet. Die höheren Abschreibungen von CHF 26'600.00 sind in Abhängigkeit zur Investitionstätigkeit (Ersatz Geräteträger Pony sowie die Erweiterung Werkhof im Feuerwehrmagazin aufgrund festgestellter Problematik Mulden Gewässerraum) im Budget berücksichtigt.

6155 Parkhaus: Der Nettoaufwand liegt CHF 25'900.00 oder 5.90% unter dem Vorjahreswert. Bei den Dienstleistungen Dritter ist die Kontrolle des ruhenden Verkehrs der öffentlichen Parkplätze und des Parkhauses eingestellt. Die Kosten erhöhen sich aufgrund Ausweitung des Gemeindegebietes um CHF 6'500.00. Der Unterhalt Parkplätze und der bauliche Unterhalt liegt CHF 27'000.00 über dem Vorjahreswert. Geplant ist die bauliche Anpassung des Parkplatz Schoren sowie allgemeiner Unterhalt. Durch den Ersatz von Parkuhren im Vorjahr erhöhen sich die Abschreibungen Mobilien. Der Ablieferungsbetrag an die Hauptrechnung liegt CHF 8'200.00 über dem Vorjahr aufgrund der Mehrerträge bei den Parkgebühren und Mieterträgen Parkhaus. Bei den Bussen liegt der Ertrag durch die aktive Bewirtschaftung um CHF 20'000.00 über dem Vorjahresbudgetwert. Der Ertragsüberschuss zu Gunsten der Spezialfinanzierung Parkhaus/Parkplätze (Bestand per 31.12.2021 = CHF 1'241'588.11) fällt um CHF 10'500.00 unter dem Budgetwert 2022 aus.

6290 Öffentlicher Verkehr: Der Beitrag an den Einkaufsbus Bloch beträgt CHF 6'700.00 und war im Budget 2022 irrtümlicherweise unter Dienstleistungen Dritter eingestellt.

6291 der Gemeindeanteil Öffentlicher Verkehr senkt sich um CHF 23'400.00 aufgrund tieferem Kosten-Anteil pro ÖV-Punkt und tieferem Kostenanteil pro Einwohner gestützt auf die Finanzplanungshilfe des Kantons Bern (Die ÖV-Punkte berechnen sich aufgrund der Anzahl Zu- und Abfahrten Haltestellen auf dem Gemeindegebiet).

7 Umweltschutz und Raumordnung

Der Nettoaufwand fällt um CHF 17'300.00 oder 7.12% tiefer als im Vorjahr aus. Die in diesem Bereich enthaltenen Spezialfinanzierungen werden separat begründet.

8 Volkswirtschaft

Der Nettominderertrag beträgt CHF 2'700.00 und liegt somit 24.32% unter dem Vorjahreswert.

In dieser Funktion werden die Aufwendungen und Erträge für Landwirtschaft, Alpwirtschaft, Forstwirtschaft, Tourismus, Elektrizität und Kühlhaus eingestellt. Die Positionen bleiben im Budgetjahr 2023 praktisch unverändert. Einzig im Bereich Tourismus wurde der Ersatz der Wegtafeln Kulturhistorischer Rundweg berücksichtigt. Der Konzessionsertrag der Energie Oberhofen wurde unverändert mit CHF 61'000.00 eingerechnet.

9 Finanzen und Steuern

Der Nettominderertrag beläuft sich auf CHF 187'800.00 oder 2.32% gegenüber dem Budgetbetrag 2022. Wie bereits bei der Position Fiskalertrag ausgeführt, dienen als Basis für die Berechnung der Steuereinnahmen die Vorjahresstatistiken, die Zuwachsprognosen des

Kantons Bern, die Einwohnerzahlen sowie die Anzahl der Steuerpflichtigen Personen in der Gemeinde. Der Minderertrag gegenüber dem Budget 2022 ist auf die tieferen Einkommenssteuern, welche sich anhand der 2 Steuerrate 2022 abzeichneten, zurückzuführen.

9100: Die allgemeinen Gemeindesteuern verringern sich um netto CHF 142'800.00 oder 1.89%. Der Aufwand für Forderungsverluste wurde aufgrund der Vorjahresergebnisse um CHF 22'000.00 gesenkt. Bei den Einkommens- und Vermögenssteuern wurde aufgrund Hochrechnung 2. Steuerrate sowie anhand der Prognoseempfehlungen Kanton mit einem Zuwachs von 1.5% gerechnet. Während die Einkommenssteuern eine Reduktion erfahren, konnten die Vermögenssteuern um CHF 268'600.00 angehoben werden. Die Gewinnsteuern erfahren einen Zuwachs von CHF 49'000.00, gestützt auf das Ergebnis der Jahresrechnung 2021. Die Zahlung in den Finanzausgleich (Disparitätenabbau) bemisst sich anhand der Steuereinnahmen der vorangehenden drei Jahre und erhöht sich gegenüber dem Vorjahresbudget um CHF 67'800.00.

Übersicht über die Beiträge in den Finanz- und Lastenausgleich

		Budget 2023	Budget 2022	Rechnung 2021
5320	Ergänzungsleistungen EL	CHF 587'400	CHF 597'700	CHF 615'539
5410	Familienzulagen FaZu	CHF 12'200	CHF 14'900	CHF 16'543
5799	LA Sozialhilfe	CHF 1'364'800	CHF 1'431'000	CHF 1'455'158
6291	LA Öffentlicher Verkehr	CHF 396'300	CHF 419'700	CHF 348'322
9300	LA Neue Aufgabenteilung	CHF 448'900	CHF 458'800	CHF 450'457
	Total Lastenverteiler	CHF 2'809'600	CHF 2'922'100	CHF 2'886'019
9300	Disparitätenabbau	CHF 790'000	CHF 722'200	CHF 730'657
9300	Zuschuss soziodemografische Lasten	CHF - 23'000	CHF - 23'000	CHF - 23'180
	Total Finanzausgleich	CHF 767'000	CHF 699'200	CHF 707'477
	Total Lastenverteiler / Finanzausgleich	CHF 3'576'600	CHF 3'621'300	CHF 3'593'496
	Veränderung gegenüber Budget 2022, Minderaufwand	CHF -44'700		
	Veränderung gegenüber Budget 2022 in %	-1.23%		
	Veränderung gegenüber Jahresrechnung 2021, Minderaufwand	CHF - 16'896		
	Veränderung gegenüber Jahresrechnung 2021 in %	- 0.47%		

Übersicht über die direkten Steuereinnahmen der natürlichen Personen

		Budget 2023	Budget 2022	Rechnung 2021
4000	Direkte Steuern natürliche Personen, Einkommenssteuern	CHF 5'777'900	CHF 5'983'000	CHF 5'502'975
4001	Direkte Steuern natürliche Personen, Vermögenssteuern	CHF 1'605'600	CHF 1'337'000	CHF 1'552'573
4002	Direkte Steuern natürliche Personen, Quellensteuern	CHF 81'600	CHF 82'000	CHF 51'515
	Total Steuern natürliche Personen	CHF 7'465'100	CHF 7'402'000	CHF 7'107'064
	Veränderung gegenüber Budget 2022, Mehrertrag	CHF +63'100		
	Veränderung gegenüber Budget 2022 in %	+0.85%		
	Veränderung gegenüber Jahresrechnung 2021, Mehrertrag	CHF 358'036		
	Veränderung gegenüber Jahresrechnung 2021 in %	+5.04%		

Übersicht über die direkten Steuereinnahmen der juristischen Personen

		Budget 2023	Budget 2022	Rechnung 2021
4010	Direkte Steuern juristische Personen, Gewinnsteuern	CHF 286'000	CHF 227'000	CHF 348'113
4011	Direkte Steuern juristische Personen, Kapitalsteuern	CHF 1'700	CHF 3'000	CHF -4'509
4019	Direkte Steuern juristische Personen, übrige direkte Steuern	CHF 0	CHF 0	CHF 0
	Total Steuern juristische Personen	CHF 287'700	CHF 230'000	CHF 291'583
	Veränderung gegenüber Budget 2022, Mehrertrag	CHF +57'700		
	Veränderung gegenüber Budget 2022 in %	+25.09%		
	Veränderung gegenüber Jahresrechnung 2021, Minderertrag	CHF - 3'883		
	Veränderung gegenüber Jahresrechnung 2021 in %	- 1.33%		

3.2.14 Spezialfinanzierungen

3.2.14.1 Parkhaus/Parkplätze

Ertragsüberschuss Budget 2023	Ertragsüberschuss Budget 2022	Ertragsüberschuss Rechnung 2021	Veränderung gegenüber Budget 2022	Veränderung gegenüber Rechnung 2021
CHF 38'900	CHF 49'400	CHF 85'226	CHF -10'500	CHF -46'326

Im Bereich der Spezialfinanzierung Parkhaus/Parkplätze wird mit einem Ertragsüberschuss von CHF 38'900.00 gerechnet. Der Stand der Reserve Rechnungsausgleich beträgt per 31.12.2021; CHF 1'241'588.00.

3.2.14.2 Wasserversorgung

Aufwandüberschuss Budget 2023	Aufwandüberschuss Budget 2022	Aufwandüberschuss Rechnung 2021	Veränderung gegenüber Budget 2022	Veränderung gegenüber Rechnung 2021
CHF -14'400	CHF -500	CHF -6'738	CHF -13'900	CHF -7'662

Die Spezialfinanzierung Wasserversorgung weist einen budgetierten Aufwandüberschuss von CHF 14'400.00 aus. Die Reserven für den Rechnungsausgleich (Eigenkapital) betragen per 31.12.2021 CHF 754'304.00. Der Stand Werterhalt beträgt per 31.12.2021: CHF 2'401'038.00.

3.2.14.3 Abwasserentsorgung

Aufwandüberschuss Budget 2023	Aufwandüberschuss Budget 2022	Ertragsüberschuss Rechnung 2021	Veränderung gegenüber Budget 2022	Veränderung gegenüber Rechnung 2021
CHF -87'700	CHF -36'300	CHF 58'649	CHF -51'400	CHF -146'349

Die Spezialfinanzierung Abwasserentsorgung weist einen Aufwandüberschuss von CHF 87'700.00 auf. Der Stand der Reserven Rechnungsausgleich beträgt per 31.12.2021: CHF 1'114'231.00. Der Stand Werterhalt beläuft sich per 31.12.2021 auf CHF 2'959'854.00.

3.2.14.4 Abfallentsorgung

Aufwandüberschuss Budget 2023	Aufwandüberschuss Budget 2022	Aufwandüberschuss Rechnung 2021	Veränderung gegenüber Budget 2022	Veränderung gegenüber Rechnung 2021
CHF -25'100	CHF -43'500	CHF -824	CHF 18'400	CHF -24'276

Die Spezialfinanzierung Abfallentsorgung weist im Budget 2023 einen Aufwandüberschuss von CHF 25'100.00 aus.
Der Stand der Reserve Rechnungsausgleich beträgt per 31.12.2021: CHF 314'561.00.

3.3 Investitionen

Geplante Investitionsprojekte im Budget 2023

Steuerhaushalt

	<u>CHF</u>	<u>5'916'000</u>
Schulprojekt Friedbühl, Anteil 2023	CHF	4'900'000
Projekt Kindergarten «Rochade» Seeplatz	CHF	50'000
Strassenunterhalt allgemein	CHF	400'000
Modernisierung Strassenbeleuchtung, Umbau und Teilersatz, Planung	CHF	60'000
Geräteträger Pony	CHF	120'000
Erweiterung Werkhof Maschinen	CHF	146'000
Hochwasserschutzmassnahmen Riderbach, Planung	CHF	50'000
Steichänelbach	CHF	190'000

Spezialfinanzierung Wasserversorgung

	<u>CHF</u>	<u>1'975'000</u>
Alter Oberländerweg, Verlängerung Hydrantenleitung	CHF	55'000
Hinterbühl, Wasserleitung	CHF	150'000
GWP: Neubau Reservoir Burghalde, Planung	CHF	1'200'000
Aebnit-/Schneckenbühl-/Sonnenbühlstrasse, Wasserleitung	CHF	120'000
Leitungssanierungen GWP	CHF	300'000
Wasserzusammenschluss Oertli (Sigriswil)	CHF	150'000'

Spezialfinanzierung Abwasserentsorgung

	<u>CHF</u>	<u>404'600</u>
Leitungssanierung GEP	CHF	300'000
ARA Thunersee, Projektkostenbeitrag	CHF	104'600

Total Investitionsvolumen brutto 2023

CHF 8'295'600

4 Ergebnis

4.1 Allgemeine Übersicht

	Budget 2023	Budget 2022	Rechnung 2021
Jahresergebnis ER Gesamthaushalt	CHF -88'300	CHF -30'900	CHF 136'312
Jahresergebnis ER Allgemeiner Haushalt	CHF 0	CHF 0	CHF 0
Jahresergebnis gesetzliche Spezialfinanzierungen	CHF -88'300	CHF -30'900	CHF 136'312
Steuerertrag natürliche Personen	CHF 7'465'100	CHF 7'402'000	CHF 7'107'064
Steuerertrag juristische Personen	CHF 287'700	CHF 230'000	CHF 343'603
Liegenschaftssteuer	CHF 870'000	CHF 865'000	CHF 855'324
Nettoinvestitionen	CHF 8'177'600	CHF 1'845'400	CHF 860'896

4.2 Übersicht Gesamtergebnis der Gemeinde (exkl. interne Verrechnungen)

3.1.1 Erfolgsrechnung

Betrieblicher Aufwand	CHF 13'708'700
Betrieblicher Ertrag	CHF 13'139'800
<i>Ergebnis aus betrieblicher Tätigkeit</i>	<i>CHF - 568'900</i>
Finanzaufwand	CHF 108'000
Finanzertrag	CHF 375'600
<i>Ergebnis aus Finanzierung</i>	<i>CHF 267'600</i>
Operatives Ergebnis	CHF -301'300
Ausserordentlicher Aufwand	CHF 489'000
Ausserordentlicher Ertrag	CHF 702'000
<i>Ausserordentliches Ergebnis</i>	<i>CHF 213'000</i>
Gesamtergebnis Erfolgsrechnung	CHF -88'300

3.1.2 Investitionsrechnung

Investitionsausgaben	CHF 8'295'600
Investitionseinnahmen	CHF 118'000
Ergebnis Investitionsrechnung	CHF 8'177'600

3.1.3 Finanzierungsergebnis

Selbstfinanzierung:	
Gesamtergebnis Erfolgsrechnung	CHF -88'300
Abschreibungen Verwaltungsvermögen	CHF 778'200
Einlagen Fonds und Spezialfinanzierungen	CHF 771'900
Entnahmen Fonds und Spezialfinanzierungen	CHF - 371'000
Wertberichtigungen Darlehen VV	CHF 0
Wertberichtigungen Beteiligungen VV	CHF 21'500
Abschreibungen Investitionsbeiträge	CHF 41'600
Zusätzliche Abschreibungen	CHF 0
Einlagen in das Eigenkapital	CHF 489'000
Entnahmen aus dem Eigenkapital	CHF - 702'000
Selbstfinanzierung	CHF 940'900
Nettoinvestitionen:	
Ergebnis Investitionsrechnung	CHF - 8'177'600
Finanzierungsergebnis	CHF -7'236'700
<i>(+ = Finanzierungsüberschuss / - = Finanzierungsfehlbetrag)</i>	

Das Finanzierungsergebnis weist aufgrund der hohen Investitionstätigkeit einen Finanzierungsfehlbetrag im Budgetjahr auf. Durch den Verkauf Turmhaus im Jahr 2022 wurden flüssige Mittel für die künftige Investitionstätigkeit generiert, welche den Mittelbedarf kurzfristig abschwächen.

4.3 Ergebnis Steuerfinanzierter Haushalt (exkl. interne Verrechnung und exkl. Spezialfinanzierungen)

Betrieblicher Aufwand	CHF 11'371'200
Betrieblicher Ertrag	CHF 10'926'400
<i>Ergebnis aus betrieblicher Tätigkeit</i>	<i>CHF - 444'800</i>
Finanzaufwand	CHF 108'000
Finanzertrag	CHF 339'800
<i>Ergebnis aus Finanzierung</i>	<i>CHF 231'800</i>
Operatives Ergebnis	CHF - 213'000

Ausserordentlicher Aufwand	CHF	489'000
Ausserordentlicher Ertrag	CHF	702'000
<i>Ausserordentliches Ergebnis</i>	<i>CHF</i>	<i>213'000</i>
Gesamtergebnis Erfolgsrechnung Steuerfinanzierter Haushalt	CHF	0

4.4 Ergebnis Spezialfinanzierung Parkhaus/Parkplätze

Betrieblicher Aufwand	CHF	241'900
Betrieblicher Ertrag	CHF	265'000
<i>Ergebnis aus betrieblicher Tätigkeit</i>	<i>CHF</i>	<i>23'100</i>
Finanzaufwand	CHF	0
Finanzertrag	CHF	15'800
<i>Ergebnis aus Finanzierung</i>	<i>CHF</i>	<i>15'800</i>
Operatives Ergebnis	CHF	38'900
Ausserordentlicher Aufwand	CHF	0
Ausserordentlicher Ertrag	CHF	0
<i>Ausserordentliches Ergebnis</i>	<i>CHF</i>	<i>0</i>
Gesamtergebnis Erfolgsrechnung Parkhaus/Parkplätze	CHF	38'900

4.5 Ergebnis Spezialfinanzierung Wasserversorgung

Betrieblicher Aufwand	CHF	798'700
Betrieblicher Ertrag	CHF	782'400
<i>Ergebnis aus betrieblicher Tätigkeit</i>	<i>CHF</i>	<i>- 16'300</i>
Finanzaufwand	CHF	0
Finanzertrag	CHF	1'900
<i>Ergebnis aus Finanzierung</i>	<i>CHF</i>	<i>1'900</i>
Operatives Ergebnis	CHF	-14'400
Ausserordentlicher Aufwand	CHF	0
Ausserordentlicher Ertrag	CHF	0
<i>Ausserordentliches Ergebnis</i>	<i>CHF</i>	<i>0</i>
Gesamtergebnis Erfolgsrechnung Wasserversorgung	CHF	-14'400

4.6 Ergebnis Spezialfinanzierung Abwasserentsorgung

Betrieblicher Aufwand	CHF	924'500
Betrieblicher Ertrag	CHF	822'200
<i>Ergebnis aus betrieblicher Tätigkeit</i>	<i>CHF</i>	<i>-102'300</i>
Finanzaufwand	CHF	0
Finanzertrag	CHF	14'600
<i>Ergebnis aus Finanzierung</i>	<i>CHF</i>	<i>14'600</i>
Operatives Ergebnis	CHF	-87'700
Ausserordentlicher Aufwand	CHF	0
Ausserordentlicher Ertrag	CHF	0
<i>Ausserordentliches Ergebnis</i>	<i>CHF</i>	<i>0</i>
Gesamtergebnis Erfolgsrechnung Abwasserentsorgung	CHF	-87'700

4.7 Ergebnis Spezialfinanzierung Abfallentsorgung

Betrieblicher Aufwand	CHF	372'400
Betrieblicher Ertrag	CHF	343'800
<hr/>		
<i>Ergebnis aus betrieblicher Tätigkeit</i>	<i>CHF</i>	<i>-28'600</i>
Finanzaufwand	CHF	0
Finanzertrag	CHF	3'500
<hr/>		
<i>Ergebnis aus Finanzierung</i>	<i>CHF</i>	<i>3'500</i>
Operatives Ergebnis	CHF	-25'100
Ausserordentlicher Aufwand	CHF	0
Ausserordentlicher Ertrag	CHF	0
<hr/>		
<i>Ausserordentliches Ergebnis</i>	<i>CHF</i>	<i>0</i>
Gesamtergebnis Erfolgsrechnung Abfallentsorgung	CHF	-25'100

5 Antrag Gemeinderat

Der Gemeinderat unterbreitet der Gemeindeversammlung Oberhofen vom 14. November 2022 folgende Anträge:

- a) Genehmigung der unveränderten Steueranlage für die Gemeindesteuern von 1.59 Einheiten
- b) Genehmigung der unveränderten Steueranlage für die Liegenschaftssteuern von 1.0‰ des amtlichen Wertes
- c) Genehmigung des Budgets 2023 mit einem Aufwandüberschuss im Gesamthaushalt von CHF 88'300.00. Dieser setzt sich wie folgt zusammen:

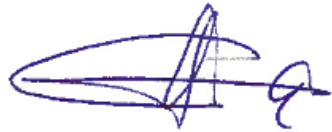
<i>Erfolgsrechnung</i>	<i>Aufwand</i>		<i>Ertrag</i>	
Gesamthaushalt	CHF	14'305'700	CHF	14'217'400
Aufwandüberschuss Gesamthaushalt			CHF	88'300
Allgemeiner Haushalt	CHF	14'444'400	CHF	14'444'400
Aufwand-/Ertragsüberschuss	CHF	0		
SF Parkhaus/Parkplätze	CHF	241'900	CHF	280'800
Ertragsüberschuss	CHF	38'900		
SF Wasserversorgung	CHF	798'700	CHF	784'300
Aufwandüberschuss			CHF	-14'400
SF Abwasserentsorgung	CHF	924'500	CHF	836'800
Aufwandüberschuss			CHF	-87'700
SF Abfall	CHF	372'400	CHF	347'300
Aufwandüberschuss			CHF	-25'100

6 Genehmigung Gemeinderat

Der Gemeinderat Oberhofen hat das vorliegende Budget 2023 mit allen Bestandteilen an seiner Sitzung vom 14. September 2022 beraten und verabschiedet.

Oberhofen, 14. September 2022

Finanzverwaltung Oberhofen



Edwin Rothenbühler, Gemeinderat
Ressortvorsteher Finanzen

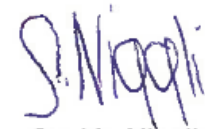


Iris Wittwer
Finanzverwalterin

Gemeinderat Oberhofen



Philippe Tobler
Gemeindepräsident



Saskia Niggli
Gemeindeschreiberin

7 Genehmigung durch die Gemeindeversammlung

Die Gemeindeversammlung Oberhofen hat das Budget 2023 am 14. November 2022 gemäss dem vorstehenden Antrag des Gemeinderates genehmigt.

Oberhofen, 14. November 2022

Namens der Einwohnergemeindeversammlung

Philippe Tobler
Gemeindepräsident

Saskia Niggli
Gemeindeschreiberin

Erfolgsrechnung

		Budget 2023		Budget 2022		Rechnung 2021	
		Aufwand	Ertrag	Aufwand	Ertrag	Aufwand	Ertrag
ERFOLGSRECHNUNG		14'444'400.00	14'444'400.00	15'872'100.00	15'872'100.00	13'806'265.91	13'806'265.91
0	Allgemeine Verwaltung	2'206'600.00	207'900.00	2'092'800.00	209'200.00	1'986'361.84	195'127.50
	Nettoaufwand		1'998'700.00		1'883'600.00		1'791'234.34
1	Öffentliche Ordnung und Sicherheit, Verteidigung	265'500.00	253'400.00	277'200.00	265'100.00	276'783.40	315'773.50
	Nettoaufwand		12'100.00		12'100.00		
	Nettoertrag					38'990.10	
2	Bildung	2'719'700.00	1'103'800.00	2'462'300.00	566'400.00	2'130'547.10	544'464.00
	Nettoaufwand		1'615'900.00		1'895'900.00		1'586'083.10
3	Kultur, Sport und Freizeit, Kirche	546'600.00	40'900.00	518'500.00	32'900.00	425'823.10	30'735.50
	Nettoaufwand		505'700.00		485'600.00		395'087.60
4	Gesundheit	2'000.00		1'900.00		1'950.50	
	Nettoaufwand		2'000.00		1'900.00		1'950.50
5	Soziale Sicherheit	2'327'400.00	83'800.00	2'382'500.00	83'800.00	2'414'841.49	74'118.55
	Nettoaufwand		2'243'600.00		2'298'700.00		2'340'722.94
6	Verkehr und Nachrichtenübermittlung	1'737'400.00	414'700.00	1'671'800.00	375'700.00	1'516'528.78	394'918.33
	Nettoaufwand		1'322'700.00		1'296'100.00		1'121'610.45
7	Umweltschutz und Raumordnung	2'551'700.00	2'326'100.00	2'417'100.00	2'174'200.00	2'195'076.25	1'983'486.71
	Nettoaufwand		225'600.00		242'900.00		211'589.54
8	Volkswirtschaft	73'800.00	82'200.00	69'100.00	80'200.00	61'146.45	83'709.60
	Nettoertrag	8'400.00		11'100.00		22'563.15	
9	Finanzen und Steuern	2'013'700.00	9'931'600.00	3'978'900.00	12'084'600.00	2'797'207.00	10'183'932.22
	Nettoertrag	7'917'900.00		8'105'700.00		7'386'725.22	

Erfolgsrechnung

		Budget 2023		Budget 2022		Rechnung 2021	
		Aufwand	Ertrag	Aufwand	Ertrag	Aufwand	Ertrag
	ERFOLGSRECHNUNG	14'444'400.00	14'444'400.00	15'872'100.00	15'872'100.00	13'806'265.91	13'806'265.91
0	Allgemeine Verwaltung	2'206'600.00	207'900.00	2'092'800.00	209'200.00	1'986'361.84	195'127.50
	Nettoaufwand		1'998'700.00		1'883'600.00		1'791'234.34
01	Legislative und Exekutive	341'400.00	5'000.00	363'000.00	5'000.00	269'261.78	5'000.00
	Nettoaufwand		336'400.00		358'000.00		264'261.78
011	Legislative	80'800.00		96'400.00		53'122.43	
	Nettoaufwand		80'800.00		96'400.00		53'122.43
0110	Legislative	80'800.00		96'400.00		53'122.43	
3000.00	Löhne, Tag- und Sitzungsgelder an Gemeinderat	4'400.00		4'400.00		939.65	
3000.02	Löhne, Tag- und Sitzungsgelder an Ausschüsse	11'200.00		9'300.00		4'826.70	
3010.00	Löhne Verwaltungs- und Betriebspersonal	3'200.00		3'200.00		890.00	
3050.00	AG-Beiträge AHV, IV, EO, ALV	400.00		400.00		103.00	
3054.00	AG-Beiträge an Familienausgleichskasse	100.00		100.00		25.50	
3102.00	Drucksachen, Publikationen	29'000.00		30'800.00		17'064.65	
3130.00	Dienstleistungen Dritter	5'700.00		5'200.00		2'901.20	
3130.01	Porti, Telefonie, Internet u. Kommunikation	4'800.00		5'000.00		4'858.68	
3132.00	Honorare externe Berater, Gutachter, Fachexperten etc.	10'000.00		10'000.00		12'968.70	
3153.00	Informatik-Unterhalt	4'200.00		18'600.00		2'388.20	
3170.00	Reisekosten und Spesen	1'600.00		3'200.00		256.15	
3636.00	Beiträge an private Organisationen ohne Erwerbszweck	5'000.00		5'000.00		5'000.00	
3920.00	Interne Verrechnung von Pacht, Mieten, Benützungskosten	1'200.00		1'200.00		900.00	
012	Exekutive	260'600.00	5'000.00	266'600.00	5'000.00	216'139.35	5'000.00
	Nettoaufwand		255'600.00		261'600.00		211'139.35
0120	Exekutive	260'600.00	5'000.00	266'600.00	5'000.00	216'139.35	5'000.00
3000.00	Löhne, Tag- und Sitzungsgelder an Gemeinderat	169'200.00		169'200.00		157'503.00	
3000.01	Löhne, Tag- und Sitzungsgelder an Kommissionen	13'000.00		15'200.00		5'593.35	
3010.00	Löhne Verwaltungs- und Betriebspersonal	14'800.00		16'600.00		8'760.00	
3050.00	AG-Beiträge AHV, IV, EO, ALV	11'300.00		11'300.00		10'107.45	
3052.00	AG-Beiträge an Pensionskasse	6'300.00		6'300.00		6'218.40	
3053.00	AG-Beiträge an Unfallversicherungen	1'600.00		1'600.00			
3054.00	AG-Beiträge an Familienausgleichskasse	2'600.00		2'600.00		2'498.05	
3090.01	Aus- und Weiterbildung Behörden + Komm.	10'000.00		10'000.00		2'501.00	
3099.00	Übriger Personalaufwand	2'000.00		2'000.00		813.95	

Erfolgsrechnung

		Budget 2023		Budget 2022		Rechnung 2021	
		Aufwand	Ertrag	Aufwand	Ertrag	Aufwand	Ertrag
3103.00	Fachliteratur, Zeitschriften	1'900.00		1'900.00		1'146.80	
3132.00	Honorare externe Berater, Gutachter, Fachexperten etc.	5'000.00		5'000.00		3'360.25	
3153.00	Informatik-Unterhalt			2'000.00			
3170.02	Reisekosten und Spesen Behörden + Komm.	12'000.00		12'000.00		10'316.45	
3199.01	Gemeinderatskredit	10'000.00		10'000.00		7'275.65	
3910.00	Interne Verrechnung von Dienstleistungen	900.00		900.00		45.00	
4290.00	Übrige Entgelte		5'000.00		5'000.00		5'000.00
02	Allgemeine Dienste	1'865'200.00	202'900.00	1'729'800.00	204'200.00	1'717'100.06	190'127.50
	Nettoaufwand		1'662'300.00		1'525'600.00		1'526'972.56
022	Allgemeine Dienste	1'626'000.00	167'800.00	1'503'500.00	174'100.00	1'520'423.41	159'667.80
	Nettoaufwand		1'458'200.00		1'329'400.00		1'360'755.61
0220	Allgemeine Dienste, übrige	1'626'000.00	167'800.00	1'503'500.00	174'100.00	1'520'423.41	159'667.80
3010.00	Löhne Verwaltungs- und Betriebspersonal	1'044'000.00		970'000.00		815'354.30	
3010.09	Taggelder					-15'906.60	
3050.00	AG-Beiträge AHV, IV, EO, ALV	66'500.00		62'500.00		50'548.15	
3052.00	AG-Beiträge an Pensionskasse	82'000.00		86'400.00		62'874.00	
3053.00	AG-Beiträge an Unfallversicherungen	13'500.00		16'500.00		11'842.95	
3054.00	AG-Beiträge an Familienausgleichskasse	15'500.00		16'500.00		12'491.40	
3055.00	AG-Beiträge an Krankentaggeldversicherungen	9'500.00		9'300.00		7'704.80	
3090.00	Aus- und Weiterbildung des Personals	28'100.00		28'100.00		23'317.00	
3091.00	Personalwerbung	3'000.00		3'000.00		4'264.95	
3099.00	Übriger Personalaufwand	5'000.00		3'500.00		21'898.90	
3100.00	Büromaterial	25'500.00		18'800.00		9'476.00	
3103.00	Fachliteratur, Zeitschriften	500.00		600.00		293.40	
3110.00	Anschaffung Büromöbel, Büromaschinen und -geräte	8'000.00		8'000.00		2'681.60	
3118.00	Entwicklung und Anschaffung von Softwares und Lizenzen					29'886.85	
3130.00	Dienstleistungen Dritter	27'100.00		47'100.00		152'192.55	
3130.01	Porti, Telefonie, Internet u. Kommunikation	24'500.00		14'400.00		15'005.66	
3130.09	Betreibungskosten	2'000.00		2'000.00		1'187.55	
3132.00	Honorare externe Berater, Gutachter, Fachexperten etc.	38'000.00		18'000.00		211'126.65	
3134.00	Sachversicherungsprämien	16'400.00		11'900.00		12'781.50	
3150.00	Unterhalt von Büromöbeln, Bürogeräten, Büromaschinen	2'000.00		1'000.00		934.80	
3153.00	Informatik-Unterhalt	16'300.00		128'000.00		31'091.35	
3158.00	Unterhalt immaterielle Anlagen (Software)	135'500.00					
3162.00	Raten für operatives Leasing					1'660.40	
3170.00	Reisekosten und Spesen	2'000.00		2'000.00		1'309.50	
3170.02	Reisekosten und Spesen Behörden + Komm.					3'296.40	

Erfolgsrechnung

		Budget 2023		Budget 2022		Rechnung 2021	
		Aufwand	Ertrag	Aufwand	Ertrag	Aufwand	Ertrag
3611.01	Entschädigungen an Kanton (Bewan, Servicegebühren) Quellensteuerprovisionen)	55'000.00		50'000.00		48'148.85	
3636.00	Beiträge an private Organisationen ohne Erwerbszweck	6'100.00		5'900.00		3'604.00	
3910.00	Interne Verrechnung von Dienstleistungen					1'356.50	
4240.00	Benützungsgebühren und Dienstleistungen		1'000.00		1'000.00		680.00
4250.00	Verkäufe		1'900.00		1'900.00		1'266.45
4260.00	Rückerstattungen Dritter		17'300.00		24'800.00		17'778.35
4611.01	Entschädigung Registerführung Kirchensteuern		2'500.00		2'500.00		2'603.00
4612.90	Interne Verrechnung von Dienstleistungen Gemeindewerke		108'200.00		108'200.00		102'200.00
4612.91	Interne Verrechnung von Material- und Warenbezügen Gemeindewerke		8'500.00		8'500.00		8'100.00
4612.93	Interne Verrechnung von Betriebs- und Verwaltungskosten Gemeindewerke		5'500.00		5'500.00		4'200.00
4900.00	Interne Verrechnung von Material- und Warenbezügen		500.00		500.00		470.00
4910.00	Interne Verrechnung von Dienstleistungen		21'700.00		20'500.00		21'670.00
4930.00	Interne Verrechnung von Betriebs- und Verwaltungskosten		700.00		700.00		700.00
029	Verwaltungsliegenschaften	239'200.00	35'100.00	226'300.00	30'100.00	196'676.65	30'459.70
	Nettoaufwand		204'100.00		196'200.00		166'216.95
0290	Verwaltungsliegenschaft Schoren 1	114'800.00	500.00	108'500.00	500.00	115'247.95	4'985.45
3010.00	Löhne Verwaltungs- und Betriebspersonal	20'000.00		19'500.00		18'117.60	
3050.00	AG-Beiträge AHV, IV, EO, ALV	1'400.00		1'300.00		1'172.70	
3052.00	AG-Beiträge an Pensionskasse	3'000.00		2'600.00		2'416.80	
3053.00	AG-Beiträge an Unfallversicherungen	500.00		400.00		633.75	
3054.00	AG-Beiträge an Familienausgleichskasse	400.00		400.00		289.85	
3055.00	AG-Beiträge an Krankentaggeldversicherungen	300.00		200.00		209.55	
3099.00	Übriger Personalaufwand	300.00		300.00			
3101.00	Betriebs- und Verbrauchsmaterial	4'300.00		5'800.00		2'964.25	
3111.00	Anschaffung Maschinen, Geräte und Fahrzeuge	3'000.00		5'000.00		2'460.30	
3120.00	Ver- und Entsorgung	12'600.00		9'500.00		9'651.40	
3130.00	Dienstleistungen Dritter	14'500.00		7'500.00		6'462.00	
3134.00	Sachversicherungsprämien	5'900.00		7'900.00		5'655.55	
3144.00	Baulicher Unterhalt Hochbauten, Gebäude	32'500.00		31'600.00		52'254.95	
3170.00	Reisekosten und Spesen	100.00		100.00			
3300.40	Planmässige Abschreibungen Hochbauten (linear)	4'200.00		4'200.00		4'228.25	
3300.41	Planmässige Abschreibungen Hochbauten (neu)			400.00			
3300.61	Planmässige Abschreibungen Mobilien (neu)	4'300.00		4'300.00			
3300.91	Planmässige Abschreibungen übrige Sachanlage (neu)	7'500.00		7'500.00			
3301.40	Ausserplanmässige Abschreibungen Hochbauten					8'119.20	

Erfolgsrechnung

		Budget 2023		Budget 2022		Rechnung 2021	
		Aufwand	Ertrag	Aufwand	Ertrag	Aufwand	Ertrag
3910.00	Interne Verrechnung von Dienstleistungen					611.80	
4260.00	Rückerstattungen Dritter						4'852.95
4470.00	Pacht- und Mietzinse Liegenschaften VV		500.00		500.00		
4472.00	Vergütung für Benützungen Liegenschaften VV						132.50
0291	Verwaltungsliegenschaft Halle am Riderbach	124'400.00	34'600.00	117'800.00	29'600.00	81'428.70	25'474.25
3010.00	Löhne Verwaltungs- und Betriebspersonal	1'500.00		1'500.00		942.30	
3050.00	AG-Beiträge AHV, IV, EO, ALV	100.00		100.00		61.10	
3052.00	AG-Beiträge an Pensionskasse	200.00		200.00		127.20	
3053.00	AG-Beiträge an Unfallversicherungen	100.00		100.00		43.90	
3054.00	AG-Beiträge an Familienausgleichskasse	100.00		100.00		15.10	
3055.00	AG-Beiträge an Krankentaggeldversicherungen	100.00		200.00			
3101.00	Betriebs- und Verbrauchsmaterial	1'500.00		1'500.00		1'002.10	
3111.00	Anschaffung Maschinen, Geräte und Fahrzeuge	3'000.00		3'000.00			
3120.00	Ver- und Entsorgung	19'800.00		19'800.00		14'879.30	
3130.00	Dienstleistungen Dritter	15'000.00		15'000.00		6'814.10	
3130.01	Porti, Telefonie, Internet u. Kommunikation	400.00		400.00			
3134.00	Sachversicherungsprämien	2'800.00		2'800.00		2'795.45	
3141.01	Unterhalt Bäume, Sträucher	3'500.00		3'500.00		3'066.40	
3141.02	Unterhalt Beleuchtung	1'000.00		1'000.00			
3144.00	Baulicher Unterhalt Hochbauten, Gebäude	18'800.00		15'100.00		6'440.70	
3151.00	Unterhalt Apparate, Maschinen, Geräte, Fahrzeuge, Werkzeuge	7'000.00		4'000.00		579.15	
3300.40	Planmässige Abschreibungen Hochbauten (linear)	32'000.00		32'000.00		32'000.00	
3300.41	Planmässige Abschreibungen Hochbauten (neu)	11'700.00		11'700.00		11'673.50	
3910.00	Interne Verrechnung von Dienstleistungen	400.00		400.00		988.40	
3940.00	Interne Verrechnung von kalk. Zinsen und Finanzaufwand	5'400.00		5'400.00			
4260.00	Rückerstattungen Dritter						133.75
4472.00	Vergütung für Benützungen Liegenschaften VV		27'400.00		27'400.00		18'640.50
4612.92	Interne Verrechnung von Pacht, Mieten Gemeindewerke		600.00		600.00		600.00
4632.00	Beiträge von Gemeinden und Gemeindezweckverbänden		5'000.00				5'000.00
4920.00	Interne Verrechnung von Pacht, Mieten, Benützungskosten		1'600.00		1'600.00		1'100.00
1	Öffentliche Ordnung und Sicherheit, Verteidigung	265'500.00	253'400.00	277'200.00	265'100.00	276'783.40	315'773.50
	Nettoaufwand		12'100.00		12'100.00		
	Nettoertrag					38'990.10	
11	Öffentliche Sicherheit	5'700.00		5'700.00		5'681.00	
	Nettoaufwand		5'700.00		5'700.00		5'681.00

Erfolgsrechnung

		Budget 2023		Budget 2022		Rechnung 2021	
		Aufwand	Ertrag	Aufwand	Ertrag	Aufwand	Ertrag
111	Polizei	5'700.00		5'700.00		5'681.00	
	Nettoaufwand		5'700.00		5'700.00		5'681.00
1110	Polizei	5'700.00		5'700.00		5'681.00	
3631.00	Beiträge an Kantone und Konkordate	5'700.00		5'700.00		5'681.00	
14	Allgemeines Rechtswesen	77'300.00	106'000.00	62'300.00	89'000.00	73'259.45	146'066.35
	Nettoertrag	28'700.00		26'700.00		72'806.90	
140	Allgemeines Rechtswesen	77'300.00	106'000.00	62'300.00	89'000.00	73'259.45	146'066.35
	Nettoertrag	28'700.00		26'700.00		72'806.90	
1400	Allgemeines Rechtswesen	77'300.00	106'000.00	62'300.00	89'000.00	73'259.45	146'066.35
3130.02	Staatsgebühren Fremdenpolizei, Passationen, Vormundschaftswesen	10'000.00		10'000.00		10'755.05	
3130.03	Baubewilligungsgebühren	45'000.00		30'000.00		43'316.55	
3130.04	Gebühren Zivilstandsämter	1'800.00		1'800.00		1'329.00	
3132.00	Honorare externe Berater, Gutachter, Fachexperten etc.	10'000.00		10'000.00		8'745.15	
3132.01	Nachtrag Katasterpläne	10'500.00		10'500.00		9'113.70	
4210.00	Gebühren für Amtshandlungen (Präsidialabteilung)		13'000.00		12'000.00		13'400.70
4210.01	Gebühren für Amtshandlungen (Fremdenpolizei) Vormundschaftswesen, Einbürgerungen)		13'000.00		12'000.00		12'985.20
4210.02	Gebühren für Amtshandlungen (Bauabteilung)		80'000.00		65'000.00		119'680.45
15	Feuerwehr	142'200.00	142'200.00	170'900.00	170'900.00	150'541.15	150'541.15
150	Feuerwehr	142'200.00	142'200.00	170'900.00	170'900.00	150'541.15	150'541.15
1500	Feuerwehr	142'200.00	142'200.00	170'900.00	170'900.00	150'541.15	150'541.15
3000.00	Löhne, Tag- und Sitzungsgelder an Gemeinderat			500.00		400.00	
3000.01	Löhne, Tag- und Sitzungsgelder an Kommissionen			8'000.00		15'940.00	
3010.00	Löhne Verwaltungs- und Betriebspersonal			52'100.00		33'265.55	
3050.00	AG-Beiträge AHV, IV, EO, ALV			1'700.00		1'052.85	
3053.00	AG-Beiträge an Unfallversicherungen			100.00		51.20	
3054.00	AG-Beiträge an Familienausgleichskasse			500.00		260.20	
3055.00	AG-Beiträge an Krankentaggeldversicherungen					2.80	
3090.02	Aus- und Weiterbildung Feuerwehr			20'100.00		18'635.80	
3100.00	Büromaterial			3'300.00		626.60	
3101.00	Betriebs- und Verbrauchsmaterial			5'000.00		4'112.30	
3103.00	Fachliteratur, Zeitschriften			300.00		300.00	

Erfolgsrechnung

		Budget 2023		Budget 2022		Rechnung 2021	
		Aufwand	Ertrag	Aufwand	Ertrag	Aufwand	Ertrag
3119.00	Anschaffung übrige nicht aktivierbare Anlagen			6'000.00		9'267.15	
3120.00	Ver- und Entsorgung	1'700.00		3'500.00		1'238.50	
3130.01	Porti, Telefonie, Internet u. Kommunikation			5'000.00		2'243.25	
3130.05	Untersuchungen Feuerwehr			1'000.00		861.10	
3134.00	Sachversicherungsprämien	400.00		5'700.00		5'578.90	
3144.00	Baulicher Unterhalt Hochbauten, Gebäude			1'000.00			
3153.00	Informatik-Unterhalt			800.00			
3159.00	Unterhalt von Mobilien			11'600.00		12'217.10	
3170.00	Reisekosten und Spesen			1'500.00		3'041.85	
3181.01	Tatsächliche Forderungsverluste			5'000.00		2'650.50	
3300.40	Planmässige Abschreibungen Hochbauten (linear)	10'100.00		10'100.00		10'100.00	
3300.61	Planmässige Abschreibungen Mobilien (neu)			9'200.00		9'117.40	
3510.00	Einlage in Spezialfinanzierung Rechnungsausgleich			14'800.00		17'781.10	
3612.00	Entschädigung an Gemeinden und Zweckverbänden	130'000.00					
3636.00	Beiträge an private Organisationen ohne Erwerbszweck			1'400.00		1'185.00	
3910.00	Interne Verrechnung von Dienstleistungen			1'000.00		612.00	
3940.00	Interne Verrechnung von kalk. Zinsen und Finanzaufwand			1'700.00			
4200.00	Ersatzabgaben		130'000.00		137'000.00		123'062.40
4260.00	Rückerstattungen Dritter		2'100.00		13'000.00		7'257.75
4270.00	Bussen						450.00
4472.00	Vergütung für Benützungen Liegenschaften VV		10'100.00				
4631.00	Beiträge vom Kanton				20'000.00		19'771.00
4910.00	Interne Verrechnung von Dienstleistungen				900.00		
16	Verteidigung	40'300.00	5'200.00	38'300.00	5'200.00	47'301.80	19'166.00
	Nettoaufwand		35'100.00		33'100.00		28'135.80
161	Militärische Verteidigung	5'000.00		3'000.00		4'862.55	300.00
	Nettoaufwand		5'000.00		3'000.00		4'562.55
1610	Militärische Verteidigung	5'000.00		3'000.00		4'862.55	300.00
3632.00	Beiträge an Gemeinden und Gemeindeverbände	5'000.00		3'000.00		4'862.55	
4610.00	Entschädigungen vom Bund						300.00
162	Zivile Verteidigung	35'300.00	5'200.00	35'300.00	5'200.00	42'439.25	18'866.00
	Nettoaufwand		30'100.00		30'100.00		23'573.25
1626	Regionale Zivilschutzorganisation	35'300.00	5'200.00	35'300.00	5'200.00	42'439.25	18'866.00
3120.00	Ver- und Entsorgung	3'500.00		3'500.00		2'005.40	
3130.00	Dienstleistungen Dritter					13'715.60	

Erfolgsrechnung

		Budget 2023		Budget 2022		Rechnung 2021	
		Aufwand	Ertrag	Aufwand	Ertrag	Aufwand	Ertrag
3134.00	Sachversicherungsprämien	1'600.00		1'600.00		863.20	
3144.00	Baulicher Unterhalt Hochbauten, Gebäude	5'200.00		5'200.00		1'385.05	
3632.02	Beitrag Stadt Thun	24'500.00		24'500.00		24'470.00	
3632.03	Beiträge Gemeinde Hilterfingen	500.00		500.00			
4470.00	Pacht- und Mietzinse Liegenschaften VV		5'200.00		5'200.00		5'150.00
4631.00	Beiträge vom Kanton						13'716.00
2	Bildung	2'719'700.00	1'103'800.00	2'462'300.00	566'400.00	2'130'547.10	544'464.00
	Nettoaufwand		1'615'900.00		1'895'900.00		1'586'083.10
21	Obligatorische Schule	2'716'700.00	1'103'800.00	2'459'300.00	566'400.00	2'127'547.10	544'464.00
	Nettoaufwand		1'612'900.00		1'892'900.00		1'583'083.10
211	Eingangsstufe	209'500.00	109'500.00	218'400.00	54'300.00	210'985.34	53'216.50
	Nettoaufwand		100'000.00		164'100.00		157'768.84
2110	Kindergarten	209'500.00	109'500.00	218'400.00	54'300.00	210'985.34	53'216.50
3612.01	Beiträge Schulverband, Betrieb	49'500.00		61'600.00		58'647.05	
3612.02	Beiträge Schulverband, Besoldung	104'800.00		146'800.00		138'023.29	
3612.03	Beiträge Schulverband, Liegenschaften	55'200.00		10'000.00		14'315.00	
4611.00	Entschädigungen vom Kanton		54'300.00		54'300.00		53'216.50
4612.03	Infrastrukturkostenbeiträge Infrastrukturkostenbeiträge		55'200.00				
212	Primarstufe	1'157'300.00	468'800.00	1'004'900.00	263'000.00	884'720.87	280'502.75
	Nettoaufwand		688'500.00		741'900.00		604'218.12
2120	Primarstufe	1'157'300.00	468'800.00	1'004'900.00	263'000.00	884'720.87	280'502.75
3612.01	Beiträge Schulverband, Betrieb	229'800.00		249'000.00		205'219.55	
3612.02	Beiträge Schulverband, Besoldung	592'400.00		680'000.00		626'374.12	
3612.03	Beiträge Schulverband, Liegenschaften	335'100.00		75'900.00		53'127.20	
4611.00	Entschädigungen vom Kanton		243'000.00		243'000.00		230'965.75
4612.03	Infrastrukturkostenbeiträge Infrastrukturkostenbeiträge		225'800.00		20'000.00		49'537.00
213	Oberstufe	773'100.00	210'000.00	1'041'800.00	239'000.00	838'445.64	203'854.75
	Nettoaufwand		563'100.00		802'800.00		634'590.89
2130	Sekundarstufe I	773'100.00	210'000.00	1'041'800.00	239'000.00	838'445.64	203'854.75
3611.02	Schul- und Gehaltskostenbeitrag Gymnasium	52'800.00				8'784.00	
3612.01	Beiträge Schulverband, Betrieb	140'400.00		265'900.00		206'536.45	
3612.02	Beiträge Schulverband, Besoldung	381'700.00		485'900.00		383'582.34	

Erfolgsrechnung

		Budget 2023		Budget 2022		Rechnung 2021	
		Aufwand	Ertrag	Aufwand	Ertrag	Aufwand	Ertrag
3612.03	Beiträge Schulverband, Liegenschaften	196'200.00		153'000.00		110'671.95	
3612.04	Beitrag Gemeinde Hilterfingen, Werterhalt Liegenschaften			135'000.00		128'870.90	
3636.01	Beiträge an 10. Schuljahr	2'000.00		2'000.00			
4611.00	Entschädigungen vom Kanton		210'000.00		239'000.00		203'854.75
214	Musikschulen	47'000.00		43'100.00		47'573.50	
	Nettoaufwand		47'000.00		43'100.00		47'573.50
2140	Musikschule	47'000.00		43'100.00		47'573.50	
3636.00	Beiträge an private Organisationen ohne Erwerbszweck	47'000.00		43'100.00		47'573.50	
217	Schulliegenschaften	443'900.00	315'500.00	151'100.00	10'100.00	145'821.75	6'890.00
	Nettoaufwand		128'400.00		141'000.00		138'931.75
2170	Schulliegenschaften	443'900.00	315'500.00	151'100.00	10'100.00	145'821.75	6'890.00
3000.00	Löhne, Tag- und Sitzungsgelder an Gemeinderat	800.00		800.00			
3101.00	Betriebs- und Verbrauchsmaterial	2'200.00		2'200.00		248.00	
3119.00	Anschaffung übrige nicht aktivierbare Anlagen	1'000.00		1'000.00			
3120.00	Ver- und Entsorgung	29'400.00		19'300.00		22'616.80	
3130.00	Dienstleistungen Dritter	65'000.00		65'000.00		65'783.75	
3130.01	Porti, Telefonie, Internet u. Kommunikation	500.00		500.00			
3134.00	Sachversicherungsprämien	6'100.00		6'100.00		5'861.85	
3141.01	Unterhalt Bäume, Sträucher	3'000.00		3'000.00		958.90	
3144.00	Baulicher Unterhalt Hochbauten, Gebäude	18'500.00		18'300.00		14'690.00	
3151.00	Unterhalt Apparate, Maschinen, Geräte, Fahrzeuge, Werkzeuge	500.00		500.00		1'309.30	
3300.41	Planmässige Abschreibungen Hochbauten (neu)	9'900.00		9'900.00		9'868.30	
3320.91	Planm.Abschreibungen übrige immat.Anlagen (neu)	307'000.00		24'500.00		24'484.85	
4470.00	Pacht- und Mietzinse Liegenschaften VV		8'500.00		10'100.00		6'890.00
4893.00	Entnahme aus Vorfinanzierung		307'000.00				
218	Tagesbetreuung	85'900.00					
	Nettoaufwand		85'900.00				
2180	Tagesbetreuung	85'900.00					
3632.00	Beiträge an Gemeinden und Gemeindeverbände	85'900.00					
29	Übriges Bildungswesen	3'000.00		3'000.00		3'000.00	
	Nettoaufwand		3'000.00		3'000.00		3'000.00

Erfolgsrechnung

		Budget 2023		Budget 2022		Rechnung 2021	
		Aufwand	Ertrag	Aufwand	Ertrag	Aufwand	Ertrag
299	Bildung	3'000.00		3'000.00		3'000.00	
	Nettoaufwand		3'000.00		3'000.00		3'000.00
2991	Erwachsenenbildung	3'000.00		3'000.00		3'000.00	
3636.02	Beitrag Erw. Bibliothek Hilterfingen	3'000.00		3'000.00		3'000.00	
3	Kultur, Sport und Freizeit, Kirche	546'600.00	40'900.00	518'500.00	32'900.00	425'823.10	30'735.50
	Nettoaufwand		505'700.00		485'600.00		395'087.60
32	Kultur, übrige	400.00		400.00			
	Nettoaufwand		400.00		400.00		
322	Musik und Theater	8'900.00		20'200.00		17'800.00	
	Nettoaufwand		8'900.00		20'200.00		17'800.00
3220	Musik und Theater	8'900.00		20'200.00		17'800.00	
3636.00	Beiträge an private Organisationen ohne Erwerbszweck	8'900.00		20'200.00		17'800.00	
329	Kultur	126'400.00	200.00	117'400.00	200.00	116'599.10	
	Nettoaufwand		126'200.00		117'200.00		116'599.10
3290	Übrige Kultur	126'400.00	200.00	117'400.00	200.00	116'599.10	
3102.00	Drucksachen, Publikationen	2'500.00		2'500.00		1'739.35	
3111.00	Anschaffung Maschinen, Geräte und Fahrzeuge					5'448.60	
3130.10	Neujahrsapéro	3'000.00		3'000.00		104.25	
3130.11	Bundesfeier	15'000.00		12'000.00		9'719.85	
3130.12	Jungbürgerfeier	1'400.00		1'400.00		1'220.65	
3130.13	Neuzuzügeranlass	3'000.00				1'166.40	
3636.00	Beiträge an private Organisationen ohne Erwerbszweck	31'300.00		28'300.00		27'200.00	
3636.04	Beitrag Schloss	70'000.00		70'000.00		70'000.00	
3920.00	Interne Verrechnung von Pacht, Mieten, Benützungskosten	200.00		200.00			
4260.00	Rückerstattungen Dritter		200.00		200.00		
33	Medien	400.00		400.00			
	Nettoaufwand		400.00		400.00		
332	Massenmedien	400.00		400.00			
	Nettoaufwand		400.00		400.00		
3320	Massenmedien	400.00		400.00			

Erfolgsrechnung

		Budget 2023		Budget 2022		Rechnung 2021	
		Aufwand	Ertrag	Aufwand	Ertrag	Aufwand	Ertrag
3137.00	Steuern und Abgaben	400.00		400.00			
34	Sport und Freizeit	410'900.00	40'700.00	380'500.00	32'700.00	291'424.00	30'735.50
	Nettoaufwand		370'200.00		347'800.00		260'688.50
341	Sport	206'200.00	38'000.00	229'400.00	30'000.00	178'747.65	28'086.75
	Nettoaufwand		168'200.00		199'400.00		150'660.90
3410	Sport	206'200.00	38'000.00	229'400.00	30'000.00	178'747.65	28'086.75
3101.00	Betriebs- und Verbrauchsmaterial	1'000.00		1'000.00		286.50	
3111.00	Anschaffung Maschinen, Geräte und Fahrzeuge	8'000.00		8'000.00		6'634.30	
3119.00	Anschaffung übrige nicht aktivierbare Anlagen			8'000.00			
3120.00	Ver- und Entsorgung	6'800.00		5'600.00		5'209.15	
3130.01	Porti, Telefonie, Internet u. Kommunikation	400.00		400.00			
3134.00	Sachversicherungsprämien	5'900.00		5'900.00		5'864.00	
3140.00	Baulicher Unterhalt an Grundstücken	33'100.00		38'600.00		26'031.90	
3144.00	Baulicher Unterhalt Hochbauten, Gebäude	5'000.00		16'000.00		2'954.85	
3151.00	Unterhalt Apparate, Maschinen, Geräte, Fahrzeuge, Werkzeuge	1'500.00		1'500.00		783.95	
3161.00	Mieten, Benützungskosten Anlagen und Fahrzeuge	900.00		3'700.00		2'804.40	
3170.03	Ehrungen	2'000.00		2'000.00		620.95	
3300.21	Planmässige Abschreibungen Wasserbau (neu)	3'100.00		3'100.00		3'068.65	
3300.41	Planmässige Abschreibungen Hochbauten (neu)	13'500.00		13'500.00		13'518.40	
3632.05	Beiträge Schulverband, Freizeitsport	47'700.00		47'700.00		37'906.55	
3636.00	Beiträge an private Organisationen ohne Erwerbszweck	12'700.00		9'900.00		9'745.00	
3650.51	WB Aktien Sportzentrum Wichterheer	21'500.00		21'500.00		21'490.05	
3660.50	Abschreibung Investitionsbeiträge	41'600.00		41'500.00		41'510.00	
3910.00	Interne Verrechnung von Dienstleistungen	1'500.00		1'500.00		319.00	
4240.10	Bootsplatzgebühren		35'000.00		27'000.00		25'450.00
4430.00	Pacht- und Mietzinse Liegenschaften FV		3'000.00		3'000.00		2'636.75
342	Freizeit	204'700.00	2'700.00	151'100.00	2'700.00	112'676.35	2'648.75
	Nettoaufwand		202'000.00		148'400.00		110'027.60
3420	Freizeit	204'700.00	2'700.00	151'100.00	2'700.00	112'676.35	2'648.75
3101.00	Betriebs- und Verbrauchsmaterial	1'000.00		1'000.00		538.30	
3130.14	Seniorenausflug	10'000.00		10'000.00			
3140.00	Baulicher Unterhalt an Grundstücken	145'600.00		107'000.00		100'321.80	
3144.00	Baulicher Unterhalt Hochbauten, Gebäude	36'000.00		21'000.00		3'254.80	
3160.00	Miete und Pacht Liegenschaften					2'545.90	

Erfolgsrechnung

		Budget 2023		Budget 2022		Rechnung 2021	
		Aufwand	Ertrag	Aufwand	Ertrag	Aufwand	Ertrag
3300.31	Planmässige Abschreibungen Tiefbauten (neu)	1'400.00		1'400.00		1'393.55	
3636.00	Beiträge an private Organisationen ohne Erwerbszweck	6'600.00		6'600.00		2'400.00	
3910.00	Interne Verrechnung von Dienstleistungen	3'900.00		3'900.00		2'022.00	
3920.00	Interne Verrechnung von Pacht, Mieten, Benützungskosten	200.00		200.00		200.00	
4611.00	Entschädigungen vom Kanton		2'700.00		2'700.00		2'648.75
4	Gesundheit	2'000.00		1'900.00		1'950.50	
	Nettoaufwand		2'000.00		1'900.00		1'950.50
42	Ambulante Krankenpflege	200.00		200.00		200.00	
	Nettoaufwand		200.00		200.00		200.00
421	Ambulante Krankenpflege	200.00		200.00		200.00	
	Nettoaufwand		200.00		200.00		200.00
4210	Ambulante Krankenpflege	200.00		200.00		200.00	
3636.00	Beiträge an private Organisationen ohne Erwerbszweck	200.00		200.00		200.00	
43	Gesundheit	1'800.00		1'700.00		1'750.50	
	Nettoaufwand		1'800.00		1'700.00		1'750.50
432	Krankheitsbekämpfung, übrige	1'300.00		1'200.00		1'250.50	
	Nettoaufwand		1'300.00		1'200.00		1'250.50
4320	Krankheitsbekämpfung, übrige	1'300.00		1'200.00		1'250.50	
3636.00	Beiträge an private Organisationen ohne Erwerbszweck	1'300.00		1'200.00		1'250.50	
434	Lebensmittelkontrolle	500.00		500.00		500.00	
	Nettoaufwand		500.00		500.00		500.00
4340	Lebensmittelkontrolle	500.00		500.00		500.00	
3636.00	Beiträge an private Organisationen ohne Erwerbszweck	500.00		500.00		500.00	
5	Soziale Sicherheit	2'327'400.00	83'800.00	2'382'500.00	83'800.00	2'414'841.49	74'118.55
	Nettoaufwand		2'243'600.00		2'298'700.00		2'340'722.94
53	Alter + Hinterlassene	638'600.00		641'700.00		658'107.00	
	Nettoaufwand		638'600.00		641'700.00		658'107.00
531	Alters- und Hinterlassenenversicherung AHV	44'000.00		44'000.00		42'568.00	

Erfolgsrechnung

		Budget 2023		Budget 2022		Rechnung 2021	
		Aufwand	Ertrag	Aufwand	Ertrag	Aufwand	Ertrag
	Nettoaufwand		44'000.00		44'000.00		42'568.00
5310	Alters- und Hinterlassenenversicherung AHV	44'000.00		44'000.00		42'568.00	
3612.00	Entschädigung an Gemeinden und Zweckverbänden	44'000.00		44'000.00		42'568.00	
532	Ergänzungsleistungen AHV / IV	587'400.00		597'700.00		615'539.00	
	Nettoaufwand		587'400.00		597'700.00		615'539.00
5320	Ergänzungsleistungen AHV / IV	587'400.00		597'700.00		615'539.00	
3631.00	Beiträge an Kantone und Konkordate	587'400.00		597'700.00		615'539.00	
535	Leistungen an das Alter	7'200.00					
	Nettoaufwand		7'200.00				
5350	Leistungen an das Alter	7'200.00					
3632.00	Beiträge an Gemeinden und Gemeindeverbände	7'200.00					
54	Familie und Jugend	132'700.00	79'800.00	134'400.00	79'800.00	123'278.95	70'118.55
	Nettoaufwand		52'900.00		54'600.00		53'160.40
541	Familienzulagen	12'200.00		14'900.00		16'543.00	
	Nettoaufwand		12'200.00		14'900.00		16'543.00
5410	Familienzulagen	12'200.00		14'900.00		16'543.00	
3631.00	Beiträge an Kantone und Konkordate	12'200.00		14'900.00		16'543.00	
544	Jugendschutz	6'400.00		5'400.00		4'822.10	
	Nettoaufwand		6'400.00		5'400.00		4'822.10
5440	Jugendschutz allgemein	6'400.00		5'400.00		4'822.10	
3636.05	Beitrag Pro Juventute (Elternbriefe)	600.00		600.00		412.00	
3636.06	Beitrag Mütter- und Väterberatung	100.00		100.00			
3636.07	Beitrag Jugendarbeit, Beratungsdienste	5'700.00		4'700.00		4'410.10	
545	Leistungen an Familien	114'100.00	79'800.00	114'100.00	79'800.00	101'913.85	70'118.55
	Nettoaufwand		34'300.00		34'300.00		31'795.30
5451	Kinderkrippen und Kinderhorte	114'100.00	79'800.00	114'100.00	79'800.00	101'913.85	70'118.55
3632.00	Beiträge an Gemeinden und Gemeindeverbände	114'000.00		114'000.00		101'868.85	
3636.00	Beiträge an private Organisationen ohne Erwerbszweck	100.00		100.00		45.00	

Erfolgsrechnung

		Budget 2023		Budget 2022		Rechnung 2021	
		Aufwand	Ertrag	Aufwand	Ertrag	Aufwand	Ertrag
4611.00	Entschädigungen vom Kanton		79'800.00		79'800.00		70'118.55
57	Sozialhilfe und Asylwesen	1'552'100.00	4'000.00	1'602'400.00	4'000.00	1'632'545.54	4'000.00
	Nettoaufwand		1'548'100.00		1'598'400.00		1'628'545.54
579	Sozialhilfe	1'552'100.00	4'000.00	1'602'400.00	4'000.00	1'632'545.54	4'000.00
	Nettoaufwand		1'548'100.00		1'598'400.00		1'628'545.54
5790	Sozialhilfe	4'500.00	4'000.00	4'500.00	4'000.00	8'406.30	4'000.00
3134.00	Sachversicherungsprämien	300.00		300.00		206.30	
3636.00	Beiträge an private Organisationen ohne Erwerbszweck	300.00		300.00		7'400.00	
3940.00	Interne Verrechnung von kalk. Zinsen und Finanzaufwand	3'900.00		3'900.00		800.00	
4632.00	Beiträge von Gemeinden und Gemeindezweckverbänden		4'000.00		4'000.00		4'000.00
5799	Lastenausgleich Sozialhilfe	1'547'600.00		1'597'900.00		1'624'139.24	
3611.00	Entschädigungen an Kanton	1'364'800.00		1'431'000.00		1'455'157.80	
3632.00	Beiträge an Gemeinden und Gemeindeverbände	182'800.00		166'900.00		168'981.44	
59	Hilfsaktionen Sozialhilfe	4'000.00		4'000.00		910.00	
	Nettoaufwand		4'000.00		4'000.00		910.00
592	Hilfsaktionen im Inland	4'000.00		4'000.00		910.00	
	Nettoaufwand		4'000.00		4'000.00		910.00
5920	Hilfsaktionen im Inland	4'000.00		4'000.00		910.00	
3636.00	Beiträge an private Organisationen ohne Erwerbszweck	4'000.00		4'000.00		910.00	
6	Verkehr und Nachrichtenübermittlung	1'737'400.00	414'700.00	1'671'800.00	375'700.00	1'516'528.78	394'918.33
	Nettoaufwand		1'322'700.00		1'296'100.00		1'121'610.45
61	Strassenverkehr	1'267'300.00	357'700.00	1'175'800.00	318'700.00	1'094'827.33	345'868.33
	Nettoaufwand		909'600.00		857'100.00		748'959.00
615	Gemeindestrassen	1'267'300.00	357'700.00	1'175'800.00	318'700.00	1'094'827.33	345'868.33
	Nettoaufwand		909'600.00		857'100.00		748'959.00
6150	Gemeindestrassen	986'500.00	76'900.00	930'000.00	72'900.00	840'839.70	91'880.70
3010.00	Löhne Verwaltungs- und Betriebspersonal	318'000.00		290'000.00		297'642.30	
3050.00	AG-Beiträge AHV, IV, EO, ALV	21'000.00		18'600.00		20'007.15	
3052.00	AG-Beiträge an Pensionskasse	25'500.00		25'800.00		20'629.70	

Erfolgsrechnung

		Budget 2023		Budget 2022		Rechnung 2021	
		Aufwand	Ertrag	Aufwand	Ertrag	Aufwand	Ertrag
3053.00	AG-Beiträge an Unfallversicherungen	10'000.00		10'200.00		9'756.25	
3054.00	AG-Beiträge an Familienausgleichskasse	5'500.00		4'600.00		4'918.90	
3055.00	AG-Beiträge an Krankentaggeldversicherungen	3'500.00		2'600.00		2'336.00	
3090.00	Aus- und Weiterbildung des Personals	5'000.00		3'000.00		807.75	
3091.00	Personalwerbung	1'000.00		1'000.00		1'809.25	
3099.00	Übriger Personalaufwand	2'000.00		2'000.00		814.50	
3101.00	Betriebs- und Verbrauchsmaterial	80'000.00		48'000.00		44'427.70	
3102.00	Drucksachen, Publikationen	2'000.00		200.00			
3111.00	Anschaffung Maschinen, Geräte und Fahrzeuge	42'400.00		75'100.00		20'493.60	
3111.01	Anschaffung Signalisationen	10'000.00		19'500.00		14'774.70	
3112.00	Anschaffung Dienstkleider	5'200.00		5'500.00		3'913.10	
3120.00	Ver- und Entsorgung	9'300.00		7'400.00		7'144.10	
3120.01	Strom Strassenbeleuchtung	17'000.00		17'000.00		11'301.80	
3130.00	Dienstleistungen Dritter	5'000.00		1'000.00		2'989.70	
3130.01	Porti, Telefonie, Internet u. Kommunikation	1'600.00		1'600.00		420.00	
3131.00	Planungen und Projektierungen Dritter	1'000.00		1'000.00		14'347.25	
3134.00	Sachversicherungsprämien	5'300.00		9'100.00		4'970.50	
3137.00	Steuern und Abgaben	5'000.00				4'554.75	
3141.00	Unterhalt Strassen / Verkehrswege	105'300.00		104'300.00		46'795.70	
3141.01	Unterhalt Bäume, Sträucher	15'000.00		15'000.00		14'716.50	
3141.02	Unterhalt Beleuchtung	20'000.00		20'000.00		31'250.30	
3141.03	Unterhalt Signalisationen	7'400.00		7'400.00		1'446.25	
3144.00	Baulicher Unterhalt Hochbauten, Gebäude	5'100.00		10'300.00		67'345.75	
3151.00	Unterhalt Apparate, Maschinen, Geräte, Fahrzeuge, Werkzeuge	35'500.00		35'500.00		23'324.60	
3160.00	Miete und Pacht Liegenschaften	3'000.00				3'000.00	
3170.00	Reisekosten und Spesen	500.00		500.00			
3199.04	Übriger Betriebsaufwand			1'000.00			
3300.10	Planmässige Abschreibungen Strassen/Verkehrswege (linear)	96'500.00		96'500.00		96'532.30	
3300.11	Planmässige Abschreibungen Strassen/Verkehrswege (neu)	47'500.00		47'500.00		31'593.60	
3300.31	Planmässige Abschreibungen Tiefbauten (neu)	2'900.00		2'900.00		2'840.00	
3300.40	Planmässige Abschreibungen Hochbauten (linear)	4'400.00		4'400.00		4'389.40	
3300.61	Planmässige Abschreibungen Mobilien (neu)	68'100.00		41'500.00		29'546.30	
4240.00	Benützungsgebühren und Dienstleistungen		1'000.00		1'000.00		470.00
4240.01	Vermietung Wischmaschine		15'000.00		10'000.00		14'797.60
4260.00	Rückerstattungen Dritter		2'000.00		2'000.00		3'039.45
4611.00	Entschädigungen vom Kanton		2'200.00		2'200.00		2'120.95
4612.90	Interne Verrechnung von Dienstleistungen Gemeindewerke		40'600.00		40'600.00		57'988.00
4910.00	Interne Verrechnung von Dienstleistungen		14'300.00		15'300.00		11'664.70

Erfolgsrechnung

		Budget 2023		Budget 2022		Rechnung 2021	
		Aufwand	Ertrag	Aufwand	Ertrag	Aufwand	Ertrag
4930.00	Interne Verrechnung von Betriebs- und Verwaltungskosten		1'800.00		1'800.00		1'800.00
6155	Parkhaus / Parkplätze	280'800.00	280'800.00	245'800.00	245'800.00	253'987.63	253'987.63
3101.00	Betriebs- und Verbrauchsmaterial	3'400.00		2'900.00		3'550.15	
3120.00	Ver- und Entsorgung	5'800.00		5'400.00		4'414.45	
3130.00	Dienstleistungen Dritter	34'500.00		28'000.00		20'363.40	
3130.01	Porti, Telefonie, Internet u. Kommunikation	900.00		900.00		684.00	
3134.00	Sachversicherungsprämien	1'800.00		1'800.00		1'774.70	
3141.03	Unterhalt Signalisationen	600.00		500.00		557.10	
3141.04	Unterhalt Parkplätze	9'000.00		4'500.00		4'575.65	
3144.00	Baulicher Unterhalt Hochbauten, Gebäude	53'500.00		31'000.00		8'013.20	
3300.30	Planmässige Abschreibungen übrige Tiefbauten (linear)	2'400.00		2'400.00		2'390.05	
3300.61	Planmässige Abschreibungen Mobilien (neu)	9'100.00		6'300.00		9'049.65	
3602.00	Ablieferung an Hauptrechnung	114'900.00		106'700.00		104'027.60	
3612.90	Interne Verrechnung von Dienstleistungen Gemeindewerke	5'200.00		5'200.00		8'562.00	
3612.91	Interne Verrechnung von Material- und Warenbezügen Gemeindewerke	800.00		800.00		800.00	
4240.40	Parkgebühren Parkhaus		110'000.00		110'000.00		89'696.11
4240.41	Mieterträge Parkhaus		27'000.00		25'000.00		25'740.45
4240.42	Parkkarten Weisse Zone		31'000.00		25'000.00		31'118.40
4240.43	Parkgebühren Weisse Zone		57'000.00		50'000.00		57'459.97
4270.00	Bussen		40'000.00		20'000.00		40'824.40
4409.01	Verrechnete Zinse und Zinsertrag (SF)		12'200.00		12'200.00		5'548.30
4430.00	Pacht- und Mietzinse Liegenschaften FV		3'600.00		3'600.00		3'600.00
9010.40	Ertragsüberschuss (Gewinn), Parkhaus / Parkplätze	38'900.00		49'400.00		85'225.68	
62	Öffentlicher Verkehr	470'100.00	57'000.00	496'000.00	57'000.00	421'701.45	49'050.00
	Nettoaufwand		413'100.00		439'000.00		372'651.45
629	Öffentlicher Verkehr	470'100.00	57'000.00	496'000.00	57'000.00	421'701.45	49'050.00
	Nettoaufwand		413'100.00		439'000.00		372'651.45
6290	Öffentlicher Verkehr	73'800.00	57'000.00	69'300.00	57'000.00	73'379.25	49'050.00
3130.06	Tageskarten Gemeinde	56'000.00		56'000.00		56'000.00	
3144.00	Baulicher Unterhalt Hochbauten, Gebäude	2'500.00		2'000.00		412.40	
3153.00	Informatik-Unterhalt	500.00		500.00		519.15	
3161.00	Mieten, Benützungskosten Anlagen und Fahrzeuge	6'700.00		1'200.00		6'669.00	
3636.00	Beiträge an private Organisationen ohne Erwerbszweck			1'500.00		756.70	
3637.00	Beiträge an private Haushalte					22.00	
3910.00	Interne Verrechnung von Dienstleistungen	8'100.00		8'100.00		9'000.00	

Erfolgsrechnung

		Budget 2023		Budget 2022		Rechnung 2021	
		Aufwand	Ertrag	Aufwand	Ertrag	Aufwand	Ertrag
4250.01	Verkäufe Tageskarten Gemeinde		57'000.00		57'000.00		49'005.00
4910.00	Interne Verrechnung von Dienstleistungen						45.00
6291	Gemeindeanteil Öffentlicher Verkehr	396'300.00		426'700.00		348'322.20	
3130.00	Dienstleistungen Dritter			7'000.00			
3631.00	Beiträge an Kantone und Konkordate	396'300.00		419'700.00		348'322.20	
7	Umweltschutz und Raumordnung	2'551'700.00	2'326'100.00	2'417'100.00	2'174'200.00	2'195'076.25	1'983'486.71
	Nettoaufwand		225'600.00		242'900.00		211'589.54
71	Wasserversorgung	798'700.00	798'700.00	761'300.00	761'300.00	762'431.40	762'431.40
710	Wasserversorgung	798'700.00	798'700.00	761'300.00	761'300.00	762'431.40	762'431.40
7101	Wasserversorgung [Gemeindebetrieb]	798'700.00	798'700.00	761'300.00	761'300.00	762'431.40	762'431.40
3010.00	Löhne Verwaltungs- und Betriebspersonal	6'200.00		5'600.00		6'000.00	
3050.00	AG-Beiträge AHV, IV, EO, ALV	400.00		400.00		289.80	
3053.00	AG-Beiträge an Unfallversicherungen	100.00		100.00		11.35	
3054.00	AG-Beiträge an Familienausgleichskasse	100.00		100.00		71.60	
3055.00	AG-Beiträge an Krankentaggeldversicherungen	100.00		200.00			
3100.00	Büromaterial	2'500.00		2'500.00			
3103.00	Fachliteratur, Zeitschriften	100.00		100.00		24.00	
3110.00	Anschaffung Büromöbel, Büromaschinen und -geräte	500.00		500.00			
3111.00	Anschaffung Maschinen, Geräte und Fahrzeuge	2'000.00		2'000.00		6'392.00	
3120.00	Ver- und Entsorgung	9'400.00		6'000.00		7'201.60	
3120.02	Wasserankauf	16'000.00		16'000.00		14'295.80	
3130.00	Dienstleistungen Dritter	47'000.00		47'000.00		44'428.45	
3130.01	Porti, Telefonie, Internet u. Kommunikation	4'600.00		4'600.00		5'195.55	
3131.00	Planungen und Projektierungen Dritter			5'000.00			
3132.00	Honorare externe Berater, Gutachter, Fachexperten etc.	5'000.00		5'000.00			
3132.01	Nachtrag Katasterpläne	17'000.00		17'000.00		2'657.95	
3134.00	Sachversicherungsprämien	5'800.00		5'800.00		5'612.90	
3143.00	Unterhalt übrige Tiefbauten	58'000.00		58'000.00		37'551.65	
3143.02	Unterhalt Tiefbauten/Pumpwerke, werterhaltend	60'000.00		25'000.00		48'394.25	
3143.03	Unterhalt Tiefbauten, werterhaltend			6'000.00			
3144.00	Baulicher Unterhalt Hochbauten, Gebäude	17'000.00		17'000.00		4'507.40	
3151.01	Unterhalt Hydranten, werterhaltend	24'000.00		24'000.00		8'694.90	
3158.00	Unterhalt immaterielle Anlagen (Software)	700.00					
3300.31	Planmässige Abschreibungen Tiefbauten (neu)	25'800.00		17'000.00		14'749.10	
3300.61	Planmässige Abschreibungen Mobilien (neu)	15'400.00		15'400.00		15'409.75	

Erfolgsrechnung

		Budget 2023		Budget 2022		Rechnung 2021	
		Aufwand	Ertrag	Aufwand	Ertrag	Aufwand	Ertrag
3301.30	Ausserplanmässige Abschreibungen Tiefbauten					1'127.35	
3510.10	Einlage in Spezialfinanzierung WE	333'800.00		333'800.00		333'732.00	
3510.50	Einlage in SF Werterhalt (Anschlussgebühren)	100'000.00		100'000.00		137'945.00	
3612.90	Interne Verrechnung von Dienstleistungen Gemeindewerke	43'300.00		43'300.00		64'839.00	
3612.91	Interne Verrechnung von Material- und Warenbezügen Gemeindewerke	1'700.00		1'700.00		1'700.00	
3612.92	Interne Verrechnung von Pacht, Mieten Gemeindewerke	600.00		600.00		600.00	
3612.93	Interne Verrechnung von Betriebs- und Verwaltungskosten Gemeindewerke	1'600.00		1'600.00		1'000.00	
4240.00	Benützungsgebühren und Dienstleistungen		536'300.00		536'300.00		504'363.58
4240.50	Anschlussgebühren		100'000.00		100'000.00		137'945.00
4260.00	Rückerstattungen Dritter		300.00		300.00		
4409.01	Verrechnete Zinse und Zinsertrag (SF)		1'900.00		24'000.00		7'783.00
4510.00	Entnahme aus Spezialfinanzierung WE		133'000.00		87'400.00		92'801.50
4612.90	Interne Verrechnung von Dienstleistungen Gemeindewerke		12'800.00		12'800.00		12'800.00
9011.10	Aufwandüberschuss (Verlust), Wasserversorgung		14'400.00		500.00		6'738.32
72	Abwasserentsorgung	924'500.00	924'500.00	835'300.00	835'300.00	686'467.41	686'467.41
720	Abwasserentsorgung	924'500.00	924'500.00	835'300.00	835'300.00	686'467.41	686'467.41
7201	Abwasserentsorgung [Gemeindebetrieb]	924'500.00	924'500.00	835'300.00	835'300.00	686'467.41	686'467.41
3101.00	Betriebs- und Verbrauchsmaterial	800.00		800.00			
3120.00	Ver- und Entsorgung	17'300.00		12'300.00		13'321.45	
3130.01	Porti, Telefonie, Internet u. Kommunikation	1'300.00		1'300.00		329.25	
3131.00	Planungen und Projektierungen Dritter			1'500.00			
3132.00	Honorare externe Berater, Gutachter, Fachexperten etc.	5'000.00		5'000.00			
3132.01	Nachtrag Katasterpläne	22'000.00		22'000.00		7'647.05	
3134.00	Sachversicherungsprämien	100.00		100.00		14.90	
3143.00	Unterhalt übrige Tiefbauten	22'500.00		32'500.00		10'192.60	
3143.01	Unterhalt Pumpwerke	110'400.00		67'700.00		13'029.40	
3143.02	Unterhalt Tiefbauten/Pumpwerke, werterhaltend	101'700.00		100'700.00		32'444.35	
3158.00	Unterhalt immaterielle Anlagen (Software)	2'000.00				1'601.25	
3300.31	Planmässige Abschreibungen Tiefbauten (neu)	20'500.00		50'100.00		9'486.85	
3301.30	Ausserplanmässige Abschreibungen Tiefbauten					18'371.60	
3320.91	Planm.Abschreibungen übrige immat.Anlagen (neu)	26'000.00		27'000.00			
3510.10	Einlage in Spezialfinanzierung WE	238'100.00		238'100.00		236'382.00	
3510.50	Einlage in SF Werterhalt (Anschlussgebühren)	100'000.00		100'000.00		128'500.00	
3612.90	Interne Verrechnung von Dienstleistungen Gemeindewerke	55'900.00		55'900.00		54'566.00	

Erfolgsrechnung

		Budget 2023		Budget 2022		Rechnung 2021	
		Aufwand	Ertrag	Aufwand	Ertrag	Aufwand	Ertrag
3612.91	Interne Verrechnung von Material- und Warenbezügen Gemeindewerke	1'700.00		1'700.00		1'700.00	
3612.93	Interne Verrechnung von Betriebs- und Verwaltungskosten Gemeindewerke	1'600.00		1'600.00		1'000.00	
3632.04	Betriebsbeitrag an ARA Thunersee	197'600.00		117'000.00		99'231.35	
4240.00	Benützungsgebühren und Dienstleistungen		484'200.00		484'200.00		452'085.61
4240.50	Anschlussgebühren		100'000.00		100'000.00		128'500.00
4409.01	Verrechnete Zinse und Zinsertrag (SF)		14'600.00		37'000.00		16'135.40
4510.00	Entnahme aus Spezialfinanzierung WE		238'000.00		177'800.00		89'746.40
9010.20	Ertragsüberschuss (Gewinn), Abwasserentsorgung					58'649.36	
9011.20	Aufwandüberschuss (Verlust), Abwasserentsorgung		87'700.00		36'300.00		
73	Abfall	372'400.00	372'400.00	388'200.00	388'200.00	330'974.85	330'974.85
730	Abfall	372'400.00	372'400.00	388'200.00	388'200.00	330'974.85	330'974.85
7301	Abfall [Gemeindebetrieb]	372'400.00	372'400.00	388'200.00	388'200.00	330'974.85	330'974.85
3050.00	AG-Beiträge AHV, IV, EO, ALV			1'400.00			
3053.00	AG-Beiträge an Unfallversicherungen			300.00			
3054.00	AG-Beiträge an Familienausgleichskasse			400.00			
3055.00	AG-Beiträge an Krankentaggeldversicherungen			200.00			
3101.00	Betriebs- und Verbrauchsmaterial	1'000.00		14'800.00			
3102.00	Drucksachen, Publikationen	6'400.00		1'800.00		1'134.00	
3111.00	Anschaffung Maschinen, Geräte und Fahrzeuge	21'600.00		21'600.00		4'841.50	
3130.00	Dienstleistungen Dritter	1'000.00		10'000.00		10'000.00	
3130.30	Abfuhrkosten	68'500.00		68'500.00		67'152.55	
3130.31	Deponiekosten inkl. Kant. Abfallfonds	87'300.00		87'300.00		77'820.90	
3130.32	übrige Kosten, Spezialsammlungen	120'000.00		118'000.00		118'559.20	
3132.00	Honorare externe Berater, Gutachter, Fachexperten etc.	2'500.00					
3134.00	Sachversicherungsprämien	200.00		100.00		125.70	
3612.90	Interne Verrechnung von Dienstleistungen Gemeindewerke	57'200.00		57'200.00		45'021.00	
3612.91	Interne Verrechnung von Material- und Warenbezügen Gemeindewerke	4'100.00		4'100.00		3'900.00	
3612.93	Interne Verrechnung von Betriebs- und Verwaltungskosten Gemeindewerke	2'300.00		2'200.00		2'200.00	
3636.00	Beiträge an private Organisationen ohne Erwerbszweck	300.00		300.00		220.00	
4240.30	Kehrichtgebühren		330'000.00		330'000.00		316'651.15
4260.00	Rückerstattungen Dritter		12'000.00		9'400.00		11'922.50
4409.01	Verrechnete Zinse und Zinsertrag (SF)		3'500.00		3'500.00		1'576.95
4612.90	Interne Verrechnung von Dienstleistungen Gemeindewerke		1'800.00		1'800.00		

Erfolgsrechnung

		Budget 2023		Budget 2022		Rechnung 2021	
		Aufwand	Ertrag	Aufwand	Ertrag	Aufwand	Ertrag
9011.30	Aufwandüberschuss (Verlust), Abfall		25'100.00		43'500.00		824.25
74	Verbauungen	84'900.00	8'200.00	77'000.00	3'000.00	54'432.95	7'097.30
	Nettoaufwand		76'700.00		74'000.00		47'335.65
741	Gewässerverbauungen	57'800.00	8'200.00	49'900.00	3'000.00	48'892.10	7'097.30
	Nettoaufwand		49'600.00		46'900.00		41'794.80
7410	Gewässerverbauungen	57'800.00	8'200.00	49'900.00	3'000.00	48'892.10	7'097.30
3000.00	Löhne, Tag- und Sitzungsgelder an Gemeinderat	100.00		100.00		100.00	
3000.01	Löhne, Tag- und Sitzungsgelder an Kommissionen	1'100.00		1'100.00		120.00	
3010.00	Löhne Verwaltungs- und Betriebspersonal	500.00		500.00		80.00	
3050.00	AG-Beiträge AHV, IV, EO, ALV	100.00		100.00		11.60	
3054.00	AG-Beiträge an Familienausgleichskasse	100.00		100.00		2.90	
3120.00	Ver- und Entsorgung	700.00				500.00	
3130.00	Dienstleistungen Dritter	34'500.00		34'500.00		32'440.60	
3130.20	Schwemmholzbeseitigung	500.00		500.00			
3300.20	Planmässige Abschreibungen Wasserbau (linear)	11'700.00		11'700.00		11'698.60	
3300.21	Planmässige Abschreibungen Wasserbau (neu)	7'800.00		600.00		3'938.40	
3910.00	Interne Verrechnung von Dienstleistungen	700.00		700.00			
4260.00	Rückerstattungen Dritter		1'000.00		1'000.00		
4611.00	Entschädigungen vom Kanton		7'200.00		2'000.00		7'097.30
745	Naturgefahren	27'100.00		27'100.00		5'540.85	
	Nettoaufwand		27'100.00		27'100.00		5'540.85
7450	Naturgefahren	27'100.00		27'100.00		5'540.85	
3130.00	Dienstleistungen Dritter	12'000.00		12'000.00		373.20	
3134.01	Beitrag Einsatzkostenversicherung GVB	6'000.00		6'000.00			
3632.00	Beiträge an Gemeinden und Gemeindeverbände	9'100.00		9'100.00		5'167.65	
75	Arten- und Landschaftsschutz	21'300.00	5'000.00	21'300.00	2'500.00	15'554.50	5'649.15
	Nettoaufwand		16'300.00		18'800.00		9'905.35
750	Arten- und Landschaftsschutz	21'300.00	5'000.00	21'300.00	2'500.00	15'554.50	5'649.15
	Nettoaufwand		16'300.00		18'800.00		9'905.35
7500	Arten- und Landschaftsschutz	21'300.00	5'000.00	21'300.00	2'500.00	15'554.50	5'649.15
3130.00	Dienstleistungen Dritter	20'000.00		20'000.00		14'504.50	
3636.00	Beiträge an private Organisationen ohne Erwerbszweck	1'300.00		1'300.00		1'050.00	

Erfolgsrechnung

		Budget 2023		Budget 2022		Rechnung 2021	
		Aufwand	Ertrag	Aufwand	Ertrag	Aufwand	Ertrag
4611.00	Entschädigungen vom Kanton		5'000.00		2'500.00		5'649.15
76	Bekämpfung von Umweltverschmutzung	5'000.00		5'000.00		1'966.00	
	Nettoaufwand		5'000.00		5'000.00		1'966.00
761	Luftreinhaltung und Klimaschutz	5'000.00		5'000.00		1'966.00	
	Nettoaufwand		5'000.00		5'000.00		1'966.00
7610	Luftreinhaltung und Klimaschutz	5'000.00		5'000.00		1'966.00	
3130.00	Dienstleistungen Dritter	5'000.00		5'000.00		1'966.00	
77	Übriger Umweltschutz	326'200.00	217'300.00	312'900.00	183'900.00	309'093.29	190'866.60
	Nettoaufwand		108'900.00		129'000.00		118'226.69
771	Friedhof und Bestattung	259'900.00	217'300.00	245'500.00	181'500.00	255'477.59	190'866.60
	Nettoaufwand		42'600.00		64'000.00		64'610.99
7710	Friedhof und Bestattung allgemein	259'900.00	217'300.00	245'500.00	181'500.00	255'477.59	190'866.60
3000.00	Löhne, Tag- und Sitzungsgelder an Gemeinderat	1'500.00		1'500.00		333.35	
3000.01	Löhne, Tag- und Sitzungsgelder an Kommissionen	1'200.00		1'200.00		266.70	
3010.00	Löhne Verwaltungs- und Betriebspersonal	1'800.00		1'800.00		120.00	
3050.00	AG-Beiträge AHV, IV, EO, ALV	200.00		200.00		23.75	
3054.00	AG-Beiträge an Familienausgleichskasse	100.00		100.00		5.85	
3090.01	Aus- und Weiterbildung Behörden + Komm.	500.00		500.00			
3099.00	Übriger Personalaufwand	800.00		800.00			
3101.00	Betriebs- und Verbrauchsmaterial	3'000.00		1'000.00		904.15	
3119.00	Anschaffung übrige nicht aktivierbare Anlagen	500.00		5'100.00		1'349.00	
3120.00	Ver- und Entsorgung	8'000.00		7'100.00		6'182.75	
3130.00	Dienstleistungen Dritter	102'000.00		102'000.00		106'332.30	
3130.15	Beschriftung Platten Urnenschengräber	14'200.00		14'200.00		9'462.25	
3130.16	Übernahme Bestattungskosten	8'000.00		4'000.00			
3134.00	Sachversicherungsprämien	1'000.00		1'000.00		719.05	
3140.01	Grabunterhalt	30'000.00		30'000.00		23'961.60	
3143.00	Unterhalt übrige Tiefbauten	38'900.00		37'000.00		34'653.50	
3143.10	Baulicher Unterhalt	1'500.00		16'300.00		26'443.69	
3300.30	Planmässige Abschreibungen übrige Tiefbauten (linear)	5'500.00		5'500.00		5'503.70	
3300.31	Planmässige Abschreibungen Tiefbauten (neu)	4'100.00		4'100.00		4'060.35	
3300.41	Planmässige Abschreibungen Hochbauten (neu)	600.00		600.00		558.10	
3636.00	Beiträge an private Organisationen ohne Erwerbszweck	400.00		400.00		375.00	
3893.00	Einlage in Vorfinanzierung	25'000.00				24'232.50	

Erfolgsrechnung

		Budget 2023		Budget 2022		Rechnung 2021	
		Aufwand	Ertrag	Aufwand	Ertrag	Aufwand	Ertrag
3900.00	Interne Verrechnung von Material- und Warenbezügen	300.00		300.00		270.00	
3910.00	Interne Verrechnung von Dienstleistungen	10'800.00		10'800.00		9'720.00	
4240.00	Benützungsgebühren und Dienstleistungen		50'000.00		50'000.00		51'880.00
4240.02	Grabunterhalt		25'000.00				24'232.50
4409.00	Übrige Passivzinsen (Sonderrechnungen)		100.00		100.00		
4632.00	Beiträge von Gemeinden und Gemeindezweckverbänden		112'200.00		106'700.00		90'792.50
4893.01	Entnahme aus Grabfonds		30'000.00		24'700.00		23'961.60
779	Umweltschutz	66'300.00		67'400.00	2'400.00	53'615.70	
	Nettoaufwand		66'300.00		65'000.00		53'615.70
7791	Öffentliche Toilettenanlagen	49'600.00		47'400.00	2'400.00	44'998.95	
3101.00	Betriebs- und Verbrauchsmaterial	2'000.00		2'000.00		2'783.75	
3120.00	Ver- und Entsorgung	3'700.00		2'700.00		2'835.25	
3130.00	Dienstleistungen Dritter	34'000.00		34'000.00		34'189.80	
3134.00	Sachversicherungsprämien	200.00		200.00		115.75	
3144.00	Baulicher Unterhalt Hochbauten, Gebäude	3'000.00		5'000.00		2'683.00	
3160.00	Miete und Pacht Liegenschaften	2'400.00		2'400.00		2'338.40	
3169.00	Übrige Mieten und Benützungskosten	3'200.00					
3910.00	Interne Verrechnung von Dienstleistungen	1'100.00		1'100.00		53.00	
4260.00	Rückerstattungen Dritter				2'400.00		
7792	Hundetoiletten	16'700.00		20'000.00		8'616.75	
3101.00	Betriebs- und Verbrauchsmaterial	2'500.00		5'600.00		1'416.75	
3111.00	Anschaffung Maschinen, Geräte und Fahrzeuge	7'000.00		7'200.00			
3910.00	Interne Verrechnung von Dienstleistungen	5'400.00		5'400.00		5'400.00	
3930.00	Interne Verrechnung von Betriebs- und Verwaltungskosten	1'800.00		1'800.00		1'800.00	
79	Raumordnung	18'700.00		16'100.00		34'155.85	
	Nettoaufwand		18'700.00		16'100.00		34'155.85
790	Raumordnung	18'700.00		16'100.00		34'155.85	
	Nettoaufwand		18'700.00		16'100.00		34'155.85
7900	Raumordnung allgemein	10'000.00		7'400.00		25'687.05	
3130.00	Dienstleistungen Dritter	5'000.00		2'000.00		231.30	
3320.91	Planm.Abschreibungen übrige immat.Anlagen (neu)	5'000.00		5'000.00			
3321.90	Ausserplanmässige Abschreibungen immat. Anlagen					25'455.75	
3636.00	Beiträge an private Organisationen ohne Erwerbszweck			400.00			

Erfolgsrechnung

		Budget 2023		Budget 2022		Rechnung 2021	
		Aufwand	Ertrag	Aufwand	Ertrag	Aufwand	Ertrag
7907	Regionalkonferenzen	8'700.00		8'700.00		8'468.80	
3636.00	Beiträge an private Organisationen ohne Erwerbszweck	8'700.00		8'700.00		8'468.80	
8	Volkswirtschaft	73'800.00	82'200.00	69'100.00	80'200.00	61'146.45	83'709.60
	Nettoertrag	8'400.00		11'100.00		22'563.15	
81	Landwirtschaft	28'000.00	9'200.00	28'000.00	9'200.00	27'270.85	9'200.00
	Nettoaufwand		18'800.00		18'800.00		18'070.85
811	Verwaltung Landwirtschaft, Vollzug und Kontrolle	1'400.00		1'400.00		455.30	
	Nettoaufwand		1'400.00		1'400.00		455.30
8110	Verwaltung Landwirtschaft, Vollzug und Kontrolle	1'400.00		1'400.00		455.30	
3000.01	Löhne, Tag- und Sitzungsgelder an Kommissionen	400.00		400.00			
3010.00	Löhne Verwaltungs- und Betriebspersonal	500.00		500.00		289.40	
3053.00	AG-Beiträge an Unfallversicherungen	100.00		100.00		0.90	
3170.00	Reisekosten und Spesen	100.00		100.00		50.00	
3636.00	Beiträge an private Organisationen ohne Erwerbszweck	300.00		300.00		115.00	
818	Alpwirtschaft	26'600.00	9'200.00	26'600.00	9'200.00	26'815.55	9'200.00
	Nettoaufwand		17'400.00		17'400.00		17'615.55
8180	Alpwirtschaft	26'600.00	9'200.00	26'600.00	9'200.00	26'815.55	9'200.00
3134.00	Sachversicherungsprämien	1'400.00		1'400.00		1'442.25	
3144.00	Baulicher Unterhalt Hochbauten, Gebäude	5'000.00		5'000.00		5'185.55	
3300.40	Planmässige Abschreibungen Hochbauten (linear)	10'000.00		10'000.00		10'000.00	
3300.61	Planmässige Abschreibungen Mobilien (neu)	10'200.00		10'200.00		10'187.75	
4430.00	Pacht- und Mietzinse Liegenschaften FV		9'200.00		9'200.00		9'200.00
82	Forstwirtschaft	1'000.00		1'000.00		1'000.00	
	Nettoaufwand		1'000.00		1'000.00		1'000.00
820	Forstwirtschaft	1'000.00		1'000.00		1'000.00	
	Nettoaufwand		1'000.00		1'000.00		1'000.00
8200	Forstwirtschaft	1'000.00		1'000.00		1'000.00	
3636.00	Beiträge an private Organisationen ohne Erwerbszweck	1'000.00		1'000.00		1'000.00	
84	Tourismus	30'600.00		27'300.00		23'220.00	
	Nettoaufwand		30'600.00		27'300.00		23'220.00

Erfolgsrechnung

		Budget 2023		Budget 2022		Rechnung 2021	
		Aufwand	Ertrag	Aufwand	Ertrag	Aufwand	Ertrag
840	Tourismus	30'600.00		27'300.00		23'220.00	
	Nettoaufwand		30'600.00		27'300.00		23'220.00
8406	Regionaler Tourismus	30'600.00		27'300.00		23'220.00	
3101.00	Betriebs- und Verbrauchsmaterial	300.00					
3102.00	Drucksachen, Publikationen	4'300.00					
3111.01	Anschaffung Signalisationen	1'500.00					
3130.01	Porti, Telefonie, Internet u. Kommunikation	500.00					
3636.00	Beiträge an private Organisationen ohne Erwerbszweck	23'700.00		27'300.00		23'220.00	
3910.00	Interne Verrechnung von Dienstleistungen	300.00					
85	Industrie, Gewerbe, Handel	1'400.00		1'400.00		1'312.50	
	Nettoaufwand		1'400.00		1'400.00		1'312.50
850	Industrie, Gewerbe, Handel	1'400.00		1'400.00		1'312.50	
	Nettoaufwand		1'400.00		1'400.00		1'312.50
8500	Industrie, Gewerbe, Handel	1'400.00		1'400.00		1'312.50	
3636.00	Beiträge an private Organisationen ohne Erwerbszweck	1'400.00		1'400.00		1'312.50	
87	Brennstoffe und Energie		61'000.00	100.00	61'000.00		62'330.40
	Nettoertrag	61'000.00		60'900.00		62'330.40	
871	Elektrizität		61'000.00		61'000.00		62'330.40
	Nettoertrag	61'000.00		61'000.00		62'330.40	
8710	Elektrizität allgemein		61'000.00		61'000.00		62'330.40
4120.00	Konzessionsertrag Energie Oberhofen AG		61'000.00		61'000.00		62'330.40
873	Nichtelektrische Energie			100.00			
	Nettoaufwand				100.00		
8730	Nichtelektrische Energie allgemein			100.00			
3636.00	Beiträge an private Organisationen ohne Erwerbszweck			100.00			
89	Sonstige gewerbliche Betriebe	12'800.00	12'000.00	11'300.00	10'000.00	8'343.10	12'179.20
	Nettoaufwand		800.00		1'300.00		
	Nettoertrag					3'836.10	

Erfolgsrechnung

		Budget 2023		Budget 2022		Rechnung 2021	
		Aufwand	Ertrag	Aufwand	Ertrag	Aufwand	Ertrag
890	Sonstige gewerbliche Betriebe	12'800.00	12'000.00	11'300.00	10'000.00	8'343.10	12'179.20
	Nettoaufwand		800.00		1'300.00		
	Nettoertrag					3'836.10	
8900	Kühlanlage	12'800.00	12'000.00	11'300.00	10'000.00	8'343.10	12'179.20
3120.00	Ver- und Entsorgung	5'600.00		4'100.00		4'279.85	
3134.00	Sachversicherungsprämien	200.00		200.00		287.70	
3144.00	Baulicher Unterhalt Hochbauten, Gebäude	2'000.00		2'000.00		878.85	
3900.00	Interne Verrechnung von Material- und Warenbezügen	200.00		200.00		200.00	
3910.00	Interne Verrechnung von Dienstleistungen	1'000.00		1'000.00		1'352.00	
3930.00	Interne Verrechnung von Betriebs- und Verwaltungskosten	700.00		700.00		700.00	
3940.00	Interne Verrechnung von kalk. Zinsen und Finanzaufwand	3'100.00		3'100.00		644.70	
4430.00	Pacht- und Mietzinse Liegenschaften FV		12'000.00		10'000.00		12'179.20
9	Finanzen und Steuern	2'013'700.00	9'931'600.00	3'978'900.00	12'084'600.00	2'797'207.00	10'183'932.22
	Nettoertrag	7'917'900.00		8'105'700.00		7'386'725.22	
91	Steuern	54'800.00	9'087'300.00	76'800.00	8'960'000.00	3'956.20	8'850'251.05
	Nettoertrag	9'032'500.00		8'883'200.00		8'846'294.85	
910	Steuern	54'800.00	9'087'300.00	76'800.00	8'960'000.00	3'956.20	8'850'251.05
	Nettoertrag	9'032'500.00		8'883'200.00		8'846'294.85	
9100	Allgemeine Gemeindesteuern	48'000.00	7'755'800.00	70'000.00	7'635'000.00	2'270.50	7'467'417.65
3180.01	Wertberichtigung gefährdete Steuerguthaben					-35'258.75	
3181.00	Forderungsverluste / Erlasse allgemeine Gemeindesteuern	48'000.00		70'000.00		37'529.25	
4000.00	Einkommenssteuern		6'347'900.00		6'559'000.00		6'132'268.60
4000.20	Nachsteuern und Bussen Einkommenssteuern		14'000.00		14'000.00		16'075.50
4000.40	Aktive Steuerauscheidungen Einkommen		181'000.00		175'000.00		180'146.95
4000.50	Passive Steuerauscheidungen Einkommen		-750'000.00		-750'000.00		-581'691.00
4000.60	Pauschale Steueranrechnung		-15'000.00		-15'000.00		-12'555.05
4000.70	Rückstellung für Steuerteilungen NP						-231'270.00
4001.00	Vermögenssteuern		1'690'600.00		1'422'000.00		1'633'132.30
4001.40	Aktive Steuerauscheidungen Vermögen		65'000.00		65'000.00		73'691.15
4001.50	Passive Steuerauscheidungen Vermögen		-150'000.00		-150'000.00		-154'250.10
4002.00	Quellensteuern		80'000.00		80'000.00		50'327.45
4002.10	Quellensteuern aus BGSA		1'600.00		2'000.00		1'187.95
4010.00	Gewinnsteuern		191'000.00		142'000.00		323'679.55
4010.40	Aktive Steuerauscheidungen Gewinnsteuern		120'000.00		120'000.00		32'467.95
4010.50	Passive Steuerauscheidungen Gewinnsteuern		-25'000.00		-35'000.00		-8'034.80

Erfolgsrechnung

		Budget 2023		Budget 2022		Rechnung 2021	
		Aufwand	Ertrag	Aufwand	Ertrag	Aufwand	Ertrag
4011.00	Kapitalsteuern		3'700.00		5'000.00		-2'535.15
4011.40	Aktive Steuerauscheidungen Kapitalsteuern		700.00		1'000.00		947.40
4011.50	Passive Steuerauscheidungen Kapitalsteuern		-2'700.00		-3'000.00		-2'921.60
4019.00	Holdingssteuern						-0.10
4029.00	Eingang abgeschriebene Steuern		3'000.00		3'000.00		16'750.65
9101	Sondersteuern	6'300.00	450'000.00	6'300.00	450'000.00	1'491.60	516'049.30
3181.03	Forderungsverluste / Erlasse Sondersteuern	6'300.00		6'300.00		1'491.60	
4022.00	Grundstückgewinnsteuern		300'000.00		300'000.00		298'383.60
4022.10	Sonderveranlagungen		150'000.00		150'000.00		217'665.70
9102	Liegenschaftssteuern	500.00	870'000.00	500.00	865'000.00	194.10	855'324.10
3181.02	Forderungsverluste / Erlasse Liegenschaftssteuern	500.00		500.00		194.10	
4021.00	Liegenschaftssteuern		870'000.00		865'000.00		855'324.10
9103	Hundetaxe		11'500.00		10'000.00		11'460.00
4033.00	Hundetaxe		11'500.00		10'000.00		11'460.00
93	Finanz- und Lastenausgleich	1'238'900.00	23'000.00	1'181'000.00	23'000.00	1'181'114.00	23'180.00
	Nettoaufwand		1'215'900.00		1'158'000.00		1'157'934.00
930	Finanz- und Lastenausgleich	1'238'900.00	23'000.00	1'181'000.00	23'000.00	1'181'114.00	23'180.00
	Nettoaufwand		1'215'900.00		1'158'000.00		1'157'934.00
9300	Finanz- und Lastenausgleich	1'238'900.00	23'000.00	1'181'000.00	23'000.00	1'181'114.00	23'180.00
3621.60	Lastenausgleich neue Aufgabenteilung	448'900.00		458'800.00		450'457.00	
3622.70	Disparitätenabbau Gemeinden	790'000.00		722'200.00		730'657.00	
4621.61	Anteil am soziodemografischen Ausgleich des Kantons		23'000.00		23'000.00		23'180.00
95	Ertragsanteile, übrige		18'000.00		52'000.00		187'074.75
	Nettoertrag	18'000.00		52'000.00		187'074.75	
950	Ertragsanteile, übrige		18'000.00		52'000.00		187'074.75
	Nettoertrag	18'000.00		52'000.00		187'074.75	
9500	Ertragsanteile, übrige		18'000.00		52'000.00		187'074.75
4024.00	Erbschafts- und Schenkungssteuer		10'000.00		44'000.00		178'413.75
4600.01	Ertragsanteile an der Direkten Bundessteuer		8'000.00		8'000.00		8'661.00
96	Vermögens- und Schuldenverwaltung	335'300.00	382'700.00	2'306'300.00	2'622'700.00	153'363.70	351'159.72

Erfolgsrechnung

		Budget 2023		Budget 2022		Rechnung 2021	
		Aufwand	Ertrag	Aufwand	Ertrag	Aufwand	Ertrag
	Nettoertrag	47'400.00		316'400.00		197'796.02	
961	Zinsen	110'800.00	157'500.00	100'600.00	159'200.00	40'312.50	109'467.15
	Nettoertrag	46'700.00		58'600.00		69'154.65	
9610	Zinsen	110'800.00	157'500.00	100'600.00	159'200.00	40'312.50	109'467.15
3181.04	Abschreibung Verzugszinse	2'800.00		2'800.00		2'309.40	
3401.00	Verzinsung kurzfristige Finanzverbindlichkeiten	1'000.00		1'000.00			
3406.00	Verzinsung langfristige Finanzverbindlichkeiten	60'000.00					
3409.00	Übrige Passivzinsen (Sonderrechnungen)	100.00		100.00			
3409.01	Verrechnete Zinsen und Zinsaufwand (SF)	32'200.00		76'700.00		31'043.65	
3499.01	Vergütungszinsen Steuern	14'700.00		20'000.00		6'959.45	
4400.00	Zinsen flüssige Mittel		300.00		300.00		35.00
4401.01	Verzugszinsen Steuern		38'000.00		38'000.00		26'210.15
4402.00	Zinsen kurzfristige Finanzanlagen						741.65
4451.00	Erträge aus Beteiligungen VV		60'000.00		60'000.00		60'000.00
4940.00	Interne Verrechnung von kalk. Zinsen und Finanzaufwand		59'200.00		60'900.00		22'480.35
963	Liegenschaften des Finanzvermögens	224'500.00	224'500.00	2'205'700.00	2'462'800.00	123'078.20	240'840.10
	Nettoertrag			257'100.00		117'761.90	
9630	Liegenschaften des Finanzvermögens	224'500.00	224'500.00	2'205'700.00	2'462'800.00	123'078.20	240'840.10
3102.00	Drucksachen, Publikationen	500.00		500.00		16.50	
3120.00	Ver- und Entsorgung	100.00		100.00			
3120.10	Ver- und Entsorgung; Alpenstrasse 1	15'000.00		9'100.00		11'538.75	
3120.11	Ver- und Entsorgung; Alpenstrasse 7	500.00				433.05	
3120.12	Ver- und Entsorgung; Schoren 1	11'000.00		9'400.00		8'332.85	
3120.13	Ver- und Entsorgung; Schoren 13					9'432.90	
3132.00	Honorare externe Berater, Gutachter, Fachexperten etc.	7'000.00		68'900.00		7'097.30	
3134.10	Sachversicherungsprämien; Alpenstrasse 1	1'200.00		1'300.00		786.05	
3134.11	Sachversicherungsprämien; Alpenstrasse 7	400.00		300.00		326.65	
3134.12	Sachversicherungsprämien; Schoren 1	1'000.00		500.00		544.45	
3134.13	Sachversicherungsprämien; Schoren 13					1'351.90	
3134.14	Sachversicherungsprämien; Laueli 4	100.00		100.00		72.75	
3144.10	Baulicher Unterhalt; Alpenstrasse 1	6'100.00		7'700.00		8'248.45	
3144.11	Baulicher Unterhalt; Alpenstrasse 7	2'100.00		2'100.00		468.30	
3144.12	Baulicher Unterhalt; Schoren 1	49'300.00		5'300.00		1'038.50	
3144.13	Baulicher Unterhalt; Schoren 13					5'100.55	
3144.14	Baulicher Unterhalt; Laueli 4	2'200.00		2'200.00		616.10	
3502.00	Einlage in Legat Turmhaus			2'004'800.00			

Erfolgsrechnung

		Budget 2023		Budget 2022		Rechnung 2021	
		Aufwand	Ertrag	Aufwand	Ertrag	Aufwand	Ertrag
3893.00	Einlage in Vorfinanzierung	79'300.00		44'700.00		44'737.50	
3910.00	Interne Verrechnung von Dienstleistungen	1'900.00		1'900.00		1'900.00	
3940.00	Interne Verrechnung von kalk. Zinsen und Finanzaufwand	46'800.00		46'800.00		21'035.65	
4411.00	Gewinn aus Verkäufen von Grundstücken FV				2'004'800.00		
4430.00	Pacht- und Mietzinse Liegenschaften FV		89'700.00		89'700.00		145'069.00
4430.01	Baurechtszinse		61'300.00		61'300.00		60'829.70
4439.00	Übriger Liegenschaftsertrag (Nebenkosten)		13'800.00		13'800.00		19'469.50
4893.00	Entnahme aus Vorfinanzierung		59'700.00		17'300.00		15'471.90
4896.00	Entnahme aus Neubewertungsreserve				275'900.00		
969	Finanzvermögen		700.00		700.00	-10'027.00	852.47
	Nettoertrag	700.00		700.00		10'879.47	
9690	Finanzvermögen		700.00		700.00	-10'027.00	852.47
3180.00	Wertberichtigung auf Forderungen					-13'471.00	
3440.00	WB Finanzanlagen FV					3'444.00	
4407.00	Zinsen langfristige Finanzanlagen		700.00		700.00		737.47
4440.00	Marktwertanpassungen Wertschriften						115.00
97	Rückverteilungen		400.00		700.00		350.75
	Nettoertrag	400.00		700.00		350.75	
971	Rückverteilungen aus CO2-Abgabe		400.00		700.00		350.75
	Nettoertrag	400.00		700.00		350.75	
9710	Rückverteilung aus CO2-Abgabe		400.00		700.00		350.75
4699.10	Rückverteilung CO2-Abgabe		400.00		700.00		350.75
99	Nicht aufgeteilte Posten	384'700.00	420'200.00	414'800.00	426'200.00	1'458'773.10	771'915.95
	Nettoaufwand						686'857.15
	Nettoertrag	35'500.00		11'400.00			
990	Nicht aufgeteilte Posten	384'700.00	263'800.00	414'800.00	426'200.00	1'170'703.45	252'876.80
	Nettoaufwand		120'900.00				917'826.65
	Nettoertrag			11'400.00			
9900	Nicht aufgeteilte Posten	384'700.00	263'800.00	414'800.00	426'200.00	1'170'703.45	252'876.80
3893.01	Einlage in SF Investitionen im VV WE	384'700.00		414'800.00		999'900.00	
3894.00	Einlagen in finanzpolitische Reserven					170'803.45	
4602.00	Ablieferung Parkwesen		114'900.00		106'700.00		104'027.60

Erfolgsrechnung

		Budget 2023		Budget 2022		Rechnung 2021	
		Aufwand	Ertrag	Aufwand	Ertrag	Aufwand	Ertrag
4896.00	Entnahme aus Neubewertungsreserve				170'600.00		
4898.00	Entnahme aus SF Übertragung VV gem. Art. 85a GV		148'900.00		148'900.00		148'849.20
995	Neutrale Aufwendungen und Erträge		156'400.00			288'069.65	519'039.15
	Nettoertrag	156'400.00				230'969.50	
9950	Neutrale Aufwendungen und Erträge		156'400.00			288'069.65	519'039.15
3896.00	Einlage in die Schwankungsreserve					288'069.65	
4896.00	Entnahme aus Neubewertungsreserve		156'400.00				515'595.15
4896.01	Entnahme aus Schwankungsreserve						3'444.00

Erfolgsrechnung

		Budget 2023		Budget 2022		Rechnung 2021	
		Aufwand	Ertrag	Aufwand	Ertrag	Aufwand	Ertrag
	Erfolgsrechnung	14'444'400.00	14'444'400.00	15'872'100.00	15'872'100.00	13'806'265.91	13'806'265.91
3	Aufwand	14'405'500.00		15'822'700.00		13'662'390.87	
30	Personalaufwand	1'953'400.00		1'934'200.00		1'655'257.15	
31	Sach- und übriger Betriebsaufwand	2'962'200.00		2'861'800.00		2'407'407.83	
33	Abschreibungen Verwaltungsvermögen	778'200.00		490'500.00		434'460.70	
34	Finanzaufwand	108'000.00		97'800.00		41'447.10	
35	Einlagen in Fonds und Spezialfinanzierungen	771'900.00		2'791'500.00		854'340.10	
36	Transferaufwand	7'243'000.00		7'085'200.00		6'681'804.84	
38	Ausserordentlicher Aufwand	489'000.00		459'500.00		1'527'743.10	
39	Interne Verrechnungen	99'800.00		102'200.00		59'930.05	
4	Ertrag		14'317'200.00		15'791'800.00		13'798'703.34
40	Fiskalertrag		9'097'300.00		9'004'000.00		9'028'664.80
41	Regalien und Konzessionen		61'000.00		61'000.00		62'330.40
42	Entgelte		2'277'300.00		2'212'500.00		2'271'729.72
44	Finanzertrag		375'600.00		2'414'400.00		402'680.07
45	Entnahmen Fonds und Spezialfinanzierungen		371'000.00		265'200.00		182'547.90
46	Transferertrag		1'333'200.00		1'095'100.00		1'083'498.55
48	Ausserordentlicher Ertrag		702'000.00		637'400.00		707'321.85
49	Interne Verrechnungen		99'800.00		102'200.00		59'930.05
9	Abschlusskonten	38'900.00	127'200.00	49'400.00	80'300.00	143'875.04	7'562.57
90	Abschluss Erfolgsrechnung	38'900.00	127'200.00	49'400.00	80'300.00	143'875.04	7'562.57

Erfolgsrechnung

		Budget 2023		Budget 2022		Rechnung 2021	
		Aufwand	Ertrag	Aufwand	Ertrag	Aufwand	Ertrag
	Erfolgsrechnung	14'444'400.00	14'444'400.00	15'872'100.00	15'872'100.00	13'806'265.91	13'806'265.91
3	Aufwand	14'405'500.00		15'822'700.00		13'662'390.87	
30	Personalaufwand	1'953'400.00		1'934'200.00		1'655'257.15	
300	Behörden und Kommissionen	202'900.00		211'700.00		186'022.75	
3000	Löhne, Tag- und Sitzungsgelder an Behörden und Kom..	202'900.00		211'700.00		186'022.75	
3000.00	Löhne, Tag- und Sitzungsgelder an Gemeinderat	176'000.00		176'500.00		159'276.00	
3000.01	Löhne, Tag- und Sitzungsgelder an Kommissionen	15'700.00		25'900.00		21'920.05	
3000.02	Löhne, Tag- und Sitzungsgelder an Ausschüsse	11'200.00		9'300.00		4'826.70	
301	Löhne des Verwaltungs- und Betriebspersonals	1'410'500.00		1'361'300.00		1'165'554.85	
3010	Löhne des Verwaltungs- und Betriebspersonals	1'410'500.00		1'361'300.00		1'165'554.85	
3010.00	Löhne Verwaltungs- und Betriebspersonal	1'410'500.00		1'361'300.00		1'181'461.45	
3010.09	Taggelder					-15'906.60	
305	Arbeitgeberbeiträge	282'300.00		286'900.00		228'816.45	
3050	AG-Beitr. AHV, IV, EO, ALV, Verwaltungskosten	101'400.00		98'000.00		83'377.55	
3050.00	AG-Beiträge AHV, IV, EO, ALV	101'400.00		98'000.00		83'377.55	
3052	AG-Beiträge an Pensionskassen	117'000.00		121'300.00		92'266.10	
3052.00	AG-Beiträge an Pensionskasse	117'000.00		121'300.00		92'266.10	
3053	AG-Beiträge an Unfallversicherungen	25'900.00		29'400.00		22'340.30	
3053.00	AG-Beiträge an Unfallversicherungen	25'900.00		29'400.00		22'340.30	
3054	AG-Beiträge an Familienausgleichskasse	24'500.00		25'500.00		20'579.35	
3054.00	AG-Beiträge an Familienausgleichskasse	24'500.00		25'500.00		20'579.35	
3055	AG-Beiträge an Krankentaggeldversicherung	13'500.00		12'700.00		10'253.15	
3055.00	AG-Beiträge an Krankentaggeldversicherungen	13'500.00		12'700.00		10'253.15	
309	Übriger Personalaufwand	57'700.00		74'300.00		74'863.10	
3090	Aus- und Weiterbildung des Personals	43'600.00		61'700.00		45'261.55	

Erfolgsrechnung

		Budget 2023		Budget 2022		Rechnung 2021	
		Aufwand	Ertrag	Aufwand	Ertrag	Aufwand	Ertrag
3090.00	Aus- und Weiterbildung des Personals	33'100.00		31'100.00		24'124.75	
3090.01	Aus- und Weiterbildung Behörden + Komm.	10'500.00		10'500.00		2'501.00	
3090.02	Aus- und Weiterbildung Feuerwehr			20'100.00		18'635.80	
3091	Personalwerbung	4'000.00		4'000.00		6'074.20	
3091.00	Personalwerbung	4'000.00		4'000.00		6'074.20	
3099	Übriger Personalaufwand	10'100.00		8'600.00		23'527.35	
3099.00	Übriger Personalaufwand	10'100.00		8'600.00		23'527.35	
31	Sach- und übriger Betriebsaufwand	2'962'200.00		2'861'800.00		2'407'407.83	
310	Material- und Warenaufwand	178'200.00		154'900.00		94'055.25	
3100	Büromaterial	28'000.00		24'600.00		10'102.60	
3100.00	Büromaterial	28'000.00		24'600.00		10'102.60	
3101	Betriebs-, Verbrauchsmaterial	103'000.00		91'600.00		62'233.95	
3101.00	Betriebs- und Verbrauchsmaterial	103'000.00		91'600.00		62'233.95	
3102	Drucksachen, Publikationen	44'700.00		35'800.00		19'954.50	
3102.00	Drucksachen, Publikationen	44'700.00		35'800.00		19'954.50	
3103	Fachliteratur, Zeitschriften	2'500.00		2'900.00		1'764.20	
3103.00	Fachliteratur, Zeitschriften	2'500.00		2'900.00		1'764.20	
311	Nicht aktivierbare Anlagen	113'700.00		175'500.00		108'142.70	
3110	Büromöbel und Geräte	8'500.00		8'500.00		2'681.60	
3110.00	Anschaffung Büromöbel, Büromaschinen und -geräte	8'500.00		8'500.00		2'681.60	
3111	Maschinen, Geräte, Fahrzeuge	98'500.00		141'400.00		61'045.00	
3111.00	Anschaffung Maschinen, Geräte und Fahrzeuge	87'000.00		121'900.00		46'270.30	
3111.01	Anschaffung Signalisationen	11'500.00		19'500.00		14'774.70	
3112	Kleider, Wäsche, Vorhänge	5'200.00		5'500.00		3'913.10	
3112.00	Anschaffung Dienstkleider	5'200.00		5'500.00		3'913.10	
3118	Immateriellen Anlagen					29'886.85	
3118.00	Entwicklung und Anschaffung von Softwares und Lizenzen					29'886.85	

Erfolgsrechnung

		Budget 2023		Budget 2022		Rechnung 2021	
		Aufwand	Ertrag	Aufwand	Ertrag	Aufwand	Ertrag
3119	Übrige nicht aktivierbare Anlagen	1'500.00		20'100.00		10'616.15	
3119.00	Anschaffung übrige nicht aktivierbare Anlagen	1'500.00		20'100.00		10'616.15	
312	Ver- und Entsorgung Liegenschaften Verwaltungsverm..	193'200.00		157'800.00		156'815.15	
3120	Ver- und Entsorgung Liegenschaften Verwaltungsverm..	193'200.00		157'800.00		156'815.15	
3120.00	Ver- und Entsorgung	133'700.00		106'300.00		101'480.00	
3120.01	Strom Strassenbeleuchtung	17'000.00		17'000.00		11'301.80	
3120.02	Wasserankauf	16'000.00		16'000.00		14'295.80	
3120.10	Ver- und Entsorgung; Alpenstrasse 1	15'000.00		9'100.00		11'538.75	
3120.11	Ver- und Entsorgung; Alpenstrasse 7	500.00				433.05	
3120.12	Ver- und Entsorgung; Schoren 1	11'000.00		9'400.00		8'332.85	
3120.13	Ver- und Entsorgung; Schoren 13					9'432.90	
313	Dienstleistungen und Honorare	1'115'000.00		1'145'500.00		1'282'450.89	
3130	Dienstleistungen Dritter	912'500.00		896'100.00		943'080.14	
3130.00	Dienstleistungen Dritter	427'300.00		442'300.00		515'688.45	
3130.01	Porti, Telefonie, Internet u. Kommunikation	39'500.00		34'100.00		28'736.39	
3130.02	Staatsgebühren Fremdenpolizei, Passationen,	10'000.00		10'000.00		10'755.05	
3130.03	Baubewilligungsgebühren	45'000.00		30'000.00		43'316.55	
3130.04	Gebühren Zivilstandsämter	1'800.00		1'800.00		1'329.00	
3130.05	Untersuchungen Feuerwehr			1'000.00		861.10	
3130.06	Tageskarten Gemeinde	56'000.00		56'000.00		56'000.00	
3130.09	Betriebskosten	2'000.00		2'000.00		1'187.55	
3130.10	Neujahrsapéro	3'000.00		3'000.00		104.25	
3130.11	Bundesfeier	15'000.00		12'000.00		9'719.85	
3130.12	Jungbürgerfeier	1'400.00		1'400.00		1'220.65	
3130.13	Neuzuzügeranlass	3'000.00				1'166.40	
3130.14	Seniorenausflug	10'000.00		10'000.00			
3130.15	Beschriftung Platten Urnenschengräber	14'200.00		14'200.00		9'462.25	
3130.16	Übernahme Bestattungskosten	8'000.00		4'000.00			
3130.20	Schwemholzabfuhr	500.00		500.00			
3130.30	Abfuhrkosten	68'500.00		68'500.00		67'152.55	
3130.31	Deponiekosten inkl. Kant. Abfallfonds	87'300.00		87'300.00		77'820.90	
3130.32	übrige Kosten, Spezialsammlungen	120'000.00		118'000.00		118'559.20	
3131	Planungen und Projektierungen Dritter	1'000.00		7'500.00		14'347.25	
3131.00	Planungen und Projektierungen Dritter	1'000.00		7'500.00		14'347.25	

Erfolgsrechnung

		Budget 2023		Budget 2022		Rechnung 2021	
		Aufwand	Ertrag	Aufwand	Ertrag	Aufwand	Ertrag
3132	Honorare ext. Berater, Gutachter, Fachexp.etc.	132'000.00		171'400.00		262'716.75	
3132.00	Honorare externe Berater, Gutachter, Fachexperten etc.	82'500.00		121'900.00		243'298.05	
3132.01	Nachtrag Katasterpläne	49'500.00		49'500.00		19'418.70	
3134	Sachversicherungsprämien	64'100.00		70'100.00		57'752.00	
3134.00	Sachversicherungsprämien	55'400.00		61'900.00		54'670.20	
3134.01	Beitrag Einsatzkostenversicherung GVB	6'000.00		6'000.00			
3134.10	Sachversicherungsprämien; Alpenstrasse 1	1'200.00		1'300.00		786.05	
3134.11	Sachversicherungsprämien; Alpenstrasse 7	400.00		300.00		326.65	
3134.12	Sachversicherungsprämien; Schoren 1	1'000.00		500.00		544.45	
3134.13	Sachversicherungsprämien; Schoren 13					1'351.90	
3134.14	Sachversicherungsprämien; Laueli 4	100.00		100.00		72.75	
3137	Steuern und Abgaben	5'400.00		400.00		4'554.75	
3137.00	Steuern und Abgaben	5'400.00		400.00		4'554.75	
314	Baulicher Unterhalt und betrieblicher Unterhalt	1'030'300.00		875'800.00		641'869.94	
3140	Unterhalt an Grundstücken	208'700.00		175'600.00		150'315.30	
3140.00	Baulicher Unterhalt an Grundstücken	178'700.00		145'600.00		126'353.70	
3140.01	Grabunterhalt	30'000.00		30'000.00		23'961.60	
3141	Unterhalt Strassen/Verkehrswege	164'800.00		159'200.00		103'366.80	
3141.00	Unterhalt Strassen / Verkehrswege	105'300.00		104'300.00		46'795.70	
3141.01	Unterhalt Bäume, Sträucher	21'500.00		21'500.00		18'741.80	
3141.02	Unterhalt Beleuchtung	21'000.00		21'000.00		31'250.30	
3141.03	Unterhalt Signalisationen	8'000.00		7'900.00		2'003.35	
3141.04	Unterhalt Parkplätze	9'000.00		4'500.00		4'575.65	
3143	Unterhalt übrige Tiefbauten	393'000.00		343'200.00		202'709.44	
3143.00	Unterhalt übrige Tiefbauten	119'400.00		127'500.00		82'397.75	
3143.01	Unterhalt Pumpwerke	110'400.00		67'700.00		13'029.40	
3143.02	Unterhalt Tiefbauten/Pumpwerke, werterhaltend	161'700.00		125'700.00		80'838.60	
3143.03	Unterhalt Tiefbauten, werterhaltend			6'000.00			
3143.10	Baulicher Unterhalt	1'500.00		16'300.00		26'443.69	
3144	Unterhalt Hochbauten, Gebäude	263'800.00		197'800.00		185'478.40	
3144.00	Baulicher Unterhalt Hochbauten, Gebäude	204'100.00		180'500.00		170'006.50	
3144.10	Baulicher Unterhalt; Alpenstrasse 1	6'100.00		7'700.00		8'248.45	

Erfolgsrechnung

		Budget 2023		Budget 2022		Rechnung 2021	
		Aufwand	Ertrag	Aufwand	Ertrag	Aufwand	Ertrag
3144.11	Baulicher Unterhalt; Alpenstrasse 7	2'100.00		2'100.00		468.30	
3144.12	Baulicher Unterhalt; Schoren 1	49'300.00		5'300.00		1'038.50	
3144.13	Baulicher Unterhalt; Schoren 13					5'100.55	
3144.14	Baulicher Unterhalt; Laueli 4	2'200.00		2'200.00		616.10	
315	Unterhalt Mobilien und immater. Anlagen	229'700.00		228'000.00		83'443.75	
3150	Unterhalt Büromöbel und Geräte	2'000.00		1'000.00		934.80	
3150.00	Unterhalt von Büromöbeln, Bürogeräten, Büromaschinen	2'000.00		1'000.00		934.80	
3151	Unterhalt Apparate, Maschinen, Geräte, Fahrzeuge, We..	68'500.00		65'500.00		34'691.90	
3151.00	Unterhalt Apparate, Maschinen, Geräte, Fahrzeuge, Werkz..	44'500.00		41'500.00		25'997.00	
3151.01	Unterhalt Hydranten, werterhaltend	24'000.00		24'000.00		8'694.90	
3153	Informatik-Unterhalt	21'000.00		149'900.00		33'998.70	
3153.00	Informatik-Unterhalt	21'000.00		149'900.00		33'998.70	
3158	Unterhalt immaterielle Anlagen	138'200.00				1'601.25	
3158.00	Unterhalt immaterielle Anlagen (Software)	138'200.00				1'601.25	
3159	Unterhalt übrige mobile Anlagen			11'600.00		12'217.10	
3159.00	Unterhalt von Mobilien			11'600.00		12'217.10	
316	Mieten, Leasing, Pachten, Benützungsggeb.	16'200.00		7'300.00		19'018.10	
3160	Miete und Pacht Liegenschaften	5'400.00		2'400.00		7'884.30	
3160.00	Miete und Pacht Liegenschaften	5'400.00		2'400.00		7'884.30	
3161	Mieten, Benützungskosten Anlagen	7'600.00		4'900.00		9'473.40	
3161.00	Mieten, Benützungskosten Anlagen und Fahrzeuge	7'600.00		4'900.00		9'473.40	
3162	Raten für operatives Leasing					1'660.40	
3162.00	Raten für operatives Leasing					1'660.40	
3169	Übrige Mieten und Benützungskosten	3'200.00					
3169.00	Übrige Mieten und Benützungskosten	3'200.00					
317	Spesenentschädigungen	18'300.00		21'400.00		18'891.30	
3170	Reisekosten und Spesen	18'300.00		21'400.00		18'891.30	

Erfolgsrechnung

		Budget 2023		Budget 2022		Rechnung 2021	
		Aufwand	Ertrag	Aufwand	Ertrag	Aufwand	Ertrag
3170.00	Reisekosten und Spesen	4'300.00		7'400.00		4'657.50	
3170.02	Reisekosten und Spesen Behörden + Komm.	12'000.00		12'000.00		13'612.85	
3170.03	Ehrungen	2'000.00		2'000.00		620.95	
318	Wertberichtigung auf Forderungen	57'600.00		84'600.00		-4'554.90	
3180	Wertberichtigung auf Forderungen					-48'729.75	
3180.00	Wertberichtigung auf Forderungen					-13'471.00	
3180.01	Wertberichtigung gefährdete Steuerguthaben					-35'258.75	
3181	Tatsächliche Forderungsverluste	57'600.00		84'600.00		44'174.85	
3181.00	Forderungsverluste / Erlasse allgemeine Gemeindesteuern	48'000.00		70'000.00		37'529.25	
3181.01	Tatsächliche Forderungsverluste			5'000.00		2'650.50	
3181.02	Forderungsverluste / Erlasse Liegenschaftssteuern	500.00		500.00		194.10	
3181.03	Forderungsverluste / Erlasse Sondersteuern	6'300.00		6'300.00		1'491.60	
3181.04	Abschreibung Verzugszinse	2'800.00		2'800.00		2'309.40	
319	Verschiedener Betriebsaufwand	10'000.00		11'000.00		7'275.65	
3199	Übriger Betriebsaufwand	10'000.00		11'000.00		7'275.65	
3199.01	Gemeinderatskredit	10'000.00		10'000.00		7'275.65	
3199.04	Übriger Betriebsaufwand			1'000.00			
33	Abschreibungen Verwaltungsvermögen	778'200.00		490'500.00		434'460.70	
330	Sachanlagen VV	440'200.00		434'000.00		384'520.10	
3300	Planmässige Abschreibungen Sachanlagen	440'200.00		434'000.00		356'901.95	
3300.10	Planmässige Abschreibungen Strassen/Verkehrswege (line..	96'500.00		96'500.00		96'532.30	
3300.11	Planmässige Abschreibungen Strassen/Verkehrswege (neu)	47'500.00		47'500.00		31'593.60	
3300.20	Planmässige Abschreibungen Wasserbau (linear)	11'700.00		11'700.00		11'698.60	
3300.21	Planmässige Abschreibungen Wasserbau (neu)	10'900.00		3'700.00		7'007.05	
3300.30	Planmässige Abschreibungen übrige Tiefbauten (linear)	7'900.00		7'900.00		7'893.75	
3300.31	Planmässige Abschreibungen Tiefbauten (neu)	54'700.00		75'500.00		32'529.85	
3300.40	Planmässige Abschreibungen Hochbauten (linear)	60'700.00		60'700.00		60'717.65	
3300.41	Planmässige Abschreibungen Hochbauten (neu)	35'700.00		36'100.00		35'618.30	
3300.61	Planmässige Abschreibungen Mobilien (neu)	107'100.00		86'900.00		73'310.85	
3300.91	Planmässige Abschreibungen übrige Sachanlage (neu)	7'500.00		7'500.00			
3301	Ausserplanmässige Abschreibungen Sachanlagen					27'618.15	

Erfolgsrechnung

		Budget 2023		Budget 2022		Rechnung 2021	
		Aufwand	Ertrag	Aufwand	Ertrag	Aufwand	Ertrag
3301.30	Ausserplanmässige Abschreibungen Tiefbauten					19'498.95	
3301.40	Ausserplanmässige Abschreibungen Hochbauten					8'119.20	
332	Abschreibungen immaterielle Anlagen	338'000.00		56'500.00		49'940.60	
3320	Planm.Abschreibungen immat.Anlagen	338'000.00		56'500.00		24'484.85	
3320.91	Planm.Abschreibungen übrige immat.Anlagen (neu)	338'000.00		56'500.00		24'484.85	
3321	Ausserplanm.Abschreib.immat.Anlagen					25'455.75	
3321.90	Ausserplanmässige Abschreibungen immat. Anlagen					25'455.75	
34	Finanzaufwand	108'000.00		97'800.00		41'447.10	
340	Zinsaufwand	93'300.00		77'800.00		31'043.65	
3401	Verzinsung kurzfristige Finanzverbindlichkeiten	1'000.00		1'000.00			
3401.00	Verzinsung kurzfristige Finanzverbindlichkeiten	1'000.00		1'000.00			
3406	Verzinsung langfristige Finanzverbindlichkeiten	60'000.00					
3406.00	Verzinsung langfristige Finanzverbindlichkeiten	60'000.00					
3409	Übrige Passivzinsen	32'300.00		76'800.00		31'043.65	
3409.00	Übrige Passivzinsen (Sonderrechnungen)	100.00		100.00			
3409.01	Verrechnete Zinsen und Zinsaufwand (SF)	32'200.00		76'700.00		31'043.65	
344	Wertberichtigungen Anlagen FV					3'444.00	
3440	Wertberichtigungen Finanzanlagen FV					3'444.00	
3440.00	WB Finanzanlagen FV					3'444.00	
349	Verschiedener Finanzaufwand	14'700.00		20'000.00		6'959.45	
3499	Übriger Finanzaufwand	14'700.00		20'000.00		6'959.45	
3499.01	Vergütungszinsen Steuern	14'700.00		20'000.00		6'959.45	
35	Einlagen in Fonds und Spezialfinanzierungen	771'900.00		2'791'500.00		854'340.10	
350	Einlagen in Fonds und Spezialfinanzierungen im FK			2'004'800.00			
3502	Einlagen in Legate und Stiftungen			2'004'800.00			

Erfolgsrechnung

		Budget 2023		Budget 2022		Rechnung 2021	
		Aufwand	Ertrag	Aufwand	Ertrag	Aufwand	Ertrag
3502.00	Einlage in Legat Turmhaus			2'004'800.00			
351	Einlagen in Fonds und Spezialfinanzierungen im EK	771'900.00		786'700.00		854'340.10	
3510	Einlagen in Spezialfinanzierungen EK	771'900.00		786'700.00		854'340.10	
3510.00	Einlage in Spezialfinanzierung Rechnungsausgleich			14'800.00		17'781.10	
3510.10	Einlage in Spezialfinanzierung WE	571'900.00		571'900.00		570'114.00	
3510.50	Einlage in SF Werterhalt (Anschlussgebühren)	200'000.00		200'000.00		266'445.00	
36	Transferaufwand	7'243'000.00		7'085'200.00		6'681'804.84	
360	Ertragsanteile an Dritte	114'900.00		106'700.00		104'027.60	
3620	Ertragsanteile an Gemeinden und Gemeindeverbände	114'900.00		106'700.00		104'027.60	
3602.00	Ablieferung an Hauptrechnung	114'900.00		106'700.00		104'027.60	
361	Entschädigungen an Gemeinwesen	3'907'700.00		3'964'000.00		3'665'914.50	
3611	Entschädigungen an Kantone u. Konkordate	1'472'600.00		1'481'000.00		1'512'090.65	
3611.00	Entschädigungen an Kanton	1'364'800.00		1'431'000.00		1'455'157.80	
3611.01	Entschädigungen an Kanton (Bewan, Servicegebühren)	55'000.00		50'000.00		48'148.85	
3611.02	Schul- und Gehaltskostenbeitrag Gymnasium	52'800.00				8'784.00	
3612	Entsch.an Gde. und Gde.verbände	2'435'100.00		2'483'000.00		2'153'823.85	
3612.00	Entschädigung an Gemeinden und Zweckverbänden	174'000.00		44'000.00		42'568.00	
3612.01	Beiträge Schulverband, Betrieb	419'700.00		576'500.00		470'403.05	
3612.02	Beiträge Schulverband, Besoldung	1'078'900.00		1'312'700.00		1'147'979.75	
3612.03	Beiträge Schulverband, Liegenschaften	586'500.00		238'900.00		178'114.15	
3612.04	Beitrag Gemeinde Hilterfingen, Werterhalt Liegenschaften			135'000.00		128'870.90	
3612.90	Interne Verrechnung von Dienstleistungen Gemeindewerke	161'600.00		161'600.00		172'988.00	
3612.91	Interne Verrechnung von Material- und Warenbezügen Ge..	8'300.00		8'300.00		8'100.00	
3612.92	Interne Verrechnung von Pacht, Mieten Gemeindewerke	600.00		600.00		600.00	
3612.93	Interne Verrechnung von Betriebs- und Verwaltungskosten ..	5'500.00		5'400.00		4'200.00	
362	Finanz- und Lastenausgleich	1'238'900.00		1'181'000.00		1'181'114.00	
3621	Finanz- und Lastenausgleich an Kanton	448'900.00		458'800.00		450'457.00	
3621.60	Lastenausgleich neue Aufgabenteilung	448'900.00		458'800.00		450'457.00	
3622	Finanz- und Lastenausgl. andere Gemeinden und Gem..	790'000.00		722'200.00		730'657.00	

Erfolgsrechnung

		Budget 2023		Budget 2022		Rechnung 2021	
		Aufwand	Ertrag	Aufwand	Ertrag	Aufwand	Ertrag
3622.70	Disparitätenabbau Gemeinden	790'000.00		722'200.00		730'657.00	
363	Beiträge an Gemeinwesen und Dritte	1'918'400.00		1'770'500.00		1'667'748.69	
3631	Beiträge an Kantone und Konkordate	1'001'600.00		1'038'000.00		986'085.20	
3631.00	Beiträge an Kantone und Konkordate	1'001'600.00		1'038'000.00		986'085.20	
3632	Beiträge an Gemeinden und Gde.verbände	674'300.00		482'700.00		442'488.39	
3632.00	Beiträge an Gemeinden und Gemeindeverbände	404'000.00		293'000.00		280'880.49	
3632.02	Beitrag Stadt Thun	24'500.00		24'500.00		24'470.00	
3632.03	Beiträge Gemeinde Hilterfingen	500.00		500.00			
3632.04	Betriebsbeitrag an ARA Thunersee	197'600.00		117'000.00		99'231.35	
3632.05	Beiträge Schulverband, Freizeitsport	47'700.00		47'700.00		37'906.55	
3636	Beiträge an private Organisationen ohne Erwerbszweck	242'500.00		249'800.00		239'153.10	
3636.00	Beiträge an private Organisationen ohne Erwerbszweck	161'100.00		169'400.00		161'331.00	
3636.01	Beiträge an 10. Schuljahr	2'000.00		2'000.00			
3636.02	Beitrag Erw. Bibliothek Hilterfingen	3'000.00		3'000.00		3'000.00	
3636.04	Beitrag Schloss	70'000.00		70'000.00		70'000.00	
3636.05	Beitrag Pro Juventute (Elternbriefe)	600.00		600.00		412.00	
3636.06	Beitrag Mütter- und Väterberatung	100.00		100.00			
3636.07	Beitrag Jugendarbeit, Beratungsdienste	5'700.00		4'700.00		4'410.10	
3637	Beiträge an private Haushalte					22.00	
3637.00	Beiträge an private Haushalte					22.00	
365	Wertberichtigungen Beteiligungen VV	21'500.00		21'500.00		21'490.05	
3650	Wertberichtigungen Beteiligungen VV	21'500.00		21'500.00		21'490.05	
3650.51	WB Aktien Sportzentrum Wichterheer	21'500.00		21'500.00		21'490.05	
366	Abschreibungen Investitionsbeiträge	41'600.00		41'500.00		41'510.00	
3660	Planm.Abschreibungen Investitionsbeitr.	41'600.00		41'500.00		41'510.00	
3660.50	Abschreibung Investitionsbeiträge	41'600.00		41'500.00		41'510.00	
38	Ausserordentlicher Aufwand	489'000.00		459'500.00		1'527'743.10	
389	Einlagen in das Eigenkapital	489'000.00		459'500.00		1'527'743.10	

Erfolgsrechnung

		Budget 2023		Budget 2022		Rechnung 2021	
		Aufwand	Ertrag	Aufwand	Ertrag	Aufwand	Ertrag
3893	Einlagen in Vorfinanzierungen des EK	489'000.00		459'500.00		1'068'870.00	
3893.00	Einlage in Vorfinanzierung	104'300.00		44'700.00		68'970.00	
3893.01	Einlage in SF Investitionen im VV WE	384'700.00		414'800.00		999'900.00	
3894	Einlagen in finanzpolitische Reserven					170'803.45	
3894.00	Einlagen in finanzpolitische Reserven					170'803.45	
3896	Einlagen in Neubewertungsreserven					288'069.65	
3896.00	Einlage in die Schwankungsreserve					288'069.65	
39	Interne Verrechnungen	99'800.00		102'200.00		59'930.05	
390	Material- und Warenbezüge	500.00		500.00		470.00	
3900	Int.Verrechn.von Material- u.Warenbez.	500.00		500.00		470.00	
3900.00	Interne Verrechnung von Material- und Warenbezügen	500.00		500.00		470.00	
391	Dienstleistungen	36'000.00		36'700.00		33'379.70	
3910	Int.Verr.von Dienstleistungen	36'000.00		36'700.00		33'379.70	
3910.00	Interne Verrechnung von Dienstleistungen	36'000.00		36'700.00		33'379.70	
392	Pacht, Mieten, Benützungskosten	1'600.00		1'600.00		1'100.00	
3920	Int.Verr.von Pacht,Mieten,Benützungsk.	1'600.00		1'600.00		1'100.00	
3920.00	Interne Verrechnung von Pacht, Mieten, Benützungskosten	1'600.00		1'600.00		1'100.00	
393	Betriebs- und Verwaltungskosten	2'500.00		2'500.00		2'500.00	
3930	Int. Verr. von Betriebs- u.Verwaltungsk.	2'500.00		2'500.00		2'500.00	
3930.00	Interne Verrechnung von Betriebs- und Verwaltungskosten	2'500.00		2'500.00		2'500.00	
394	Kalk.Zinsen u.Finanzaufwand	59'200.00		60'900.00		22'480.35	
3940	Int.Verr.von kalk.Zinsen u.Finanzaufw.	59'200.00		60'900.00		22'480.35	
3940.00	Interne Verrechnung von kalk. Zinsen und Finanzaufwand	59'200.00		60'900.00		22'480.35	
4	Ertrag		14'317'200.00		15'791'800.00		13'798'703.34
40	Fiskalertrag		9'097'300.00		9'004'000.00		9'028'664.80

Erfolgsrechnung

		Budget 2023		Budget 2022		Rechnung 2021	
		Aufwand	Ertrag	Aufwand	Ertrag	Aufwand	Ertrag
400	Direkte Steuern natürliche Personen		7'465'100.00		7'402'000.00		7'107'063.75
4000	Einkommenssteuern natürliche Personen		5'777'900.00		5'983'000.00		5'502'975.00
4000.00	Einkommenssteuern		6'347'900.00		6'559'000.00		6'132'268.60
4000.20	Nachsteuern und Bussen Einkommenssteuern		14'000.00		14'000.00		16'075.50
4000.40	Aktive Steuerauscheidungen Einkommen		181'000.00		175'000.00		180'146.95
4000.50	Passive Steuerauscheidungen Einkommen		-750'000.00		-750'000.00		-581'691.00
4000.60	Pauschale Steueranrechnung		-15'000.00		-15'000.00		-12'555.05
4000.70	Rückstellung für Steuerteilungen NP						-231'270.00
4001	Vermögenssteuern natürliche Personen		1'605'600.00		1'337'000.00		1'552'573.35
4001.00	Vermögenssteuern		1'690'600.00		1'422'000.00		1'633'132.30
4001.40	Aktive Steuerauscheidungen Vermögen		65'000.00		65'000.00		73'691.15
4001.50	Passive Steuerauscheidungen Vermögen		-150'000.00		-150'000.00		-154'250.10
4002	Quellensteuern natürliche Personen		81'600.00		82'000.00		51'515.40
4002.00	Quellensteuern		80'000.00		80'000.00		50'327.45
4002.10	Quellensteuern aus BGSA		1'600.00		2'000.00		1'187.95
401	Direkte Steuern juristische Personen		287'700.00		230'000.00		343'603.25
4010	Gewinnsteuern juristische Personen		286'000.00		227'000.00		348'112.70
4010.00	Gewinnsteuern		191'000.00		142'000.00		323'679.55
4010.40	Aktive Steuerauscheidungen Gewinnsteuern		120'000.00		120'000.00		32'467.95
4010.50	Passive Steuerauscheidungen Gewinnsteuern		-25'000.00		-35'000.00		-8'034.80
4011	Kapitalsteuern juristische Personen		1'700.00		3'000.00		-4'509.35
4011.00	Kapitalsteuern		3'700.00		5'000.00		-2'535.15
4011.40	Aktive Steuerauscheidungen Kapitalsteuern		700.00		1'000.00		947.40
4011.50	Passive Steuerauscheidungen Kapitalsteuern		-2'700.00		-3'000.00		-2'921.60
4019	Übrige direkte Steuern juristische Personen						-0.10
4019.00	Holdingsteuern						-0.10
402	Übrige direkte Steuern		1'333'000.00		1'362'000.00		1'566'537.80
4021	Grundsteuern		870'000.00		865'000.00		855'324.10
4021.00	Liegenschaftssteuern		870'000.00		865'000.00		855'324.10

Erfolgsrechnung

		Budget 2023		Budget 2022		Rechnung 2021	
		Aufwand	Ertrag	Aufwand	Ertrag	Aufwand	Ertrag
4022	Vermögensgewinnsteuern		450'000.00		450'000.00		516'049.30
4022.00	Grundstückgewinnsteuern		300'000.00		300'000.00		298'383.60
4022.10	Sonderveranlagungen		150'000.00		150'000.00		217'665.70
4024	Erbschafts- und Schenkungssteuern		10'000.00		44'000.00		178'413.75
4024.00	Erbschafts- und Schenkungssteuer		10'000.00		44'000.00		178'413.75
4029	Eingang abgeschriebene Steuern		3'000.00		3'000.00		16'750.65
4029.00	Eingang abgeschriebene Steuern		3'000.00		3'000.00		16'750.65
403	Besitz- und Aufwandsteuern		11'500.00		10'000.00		11'460.00
4033	Hundesteuer		11'500.00		10'000.00		11'460.00
4033.00	Hundetaxe		11'500.00		10'000.00		11'460.00
41	Regalien und Konzessionen		61'000.00		61'000.00		62'330.40
412	Konzessionen		61'000.00		61'000.00		62'330.40
4120	Konzessionen		61'000.00		61'000.00		62'330.40
4120.00	Konzessionsertrag Energie Oberhofen AG		61'000.00		61'000.00		62'330.40
42	Entgelte		2'277'300.00		2'212'500.00		2'271'729.72
420	Ersatzabgaben		130'000.00		137'000.00		123'062.40
4200	Ersatzabgaben		130'000.00		137'000.00		123'062.40
4200.00	Ersatzabgaben		130'000.00		137'000.00		123'062.40
421	Gebühren für Amtshandlungen		106'000.00		89'000.00		146'066.35
4210	Gebühren für Amtshandlungen		106'000.00		89'000.00		146'066.35
4210.00	Gebühren für Amtshandlungen (Präsidualabteilung)		13'000.00		12'000.00		13'400.70
4210.01	Gebühren für Amtshandlungen (Fremdenpolizei)		13'000.00		12'000.00		12'985.20
4210.02	Gebühren für Amtshandlungen (Bauabteilung)		80'000.00		65'000.00		119'680.45
424	Benützungsgebühren u.Dienstleistungen		1'902'500.00		1'849'500.00		1'861'070.37
4240	Benützungsgebühren und Dienstleistungen		1'902'500.00		1'849'500.00		1'861'070.37
4240.00	Benützungsgebühren und Dienstleistungen		1'072'500.00		1'072'500.00		1'009'479.19

Erfolgsrechnung

		Budget 2023		Budget 2022		Rechnung 2021	
		Aufwand	Ertrag	Aufwand	Ertrag	Aufwand	Ertrag
4240.01	Vermietung Wischmaschine		15'000.00		10'000.00		14'797.60
4240.02	Grabunterhalt		25'000.00				24'232.50
4240.10	Bootsplatzgebühren		35'000.00		27'000.00		25'450.00
4240.30	Kehrichtgebühren		330'000.00		330'000.00		316'651.15
4240.40	Parkgebühren Parkhaus		110'000.00		110'000.00		89'696.11
4240.41	Mieterträge Parkhaus		27'000.00		25'000.00		25'740.45
4240.42	Parkkarten Weisse Zone		31'000.00		25'000.00		31'118.40
4240.43	Parkgebühren Weisse Zone		57'000.00		50'000.00		57'459.97
4240.50	Anschlussgebühren		200'000.00		200'000.00		266'445.00
425	Erlös aus Verkäufen		58'900.00		58'900.00		50'271.45
4250	Verkäufe		58'900.00		58'900.00		50'271.45
4250.00	Verkäufe		1'900.00		1'900.00		1'266.45
4250.01	Verkäufe Tageskarten Gemeinde		57'000.00		57'000.00		49'005.00
426	Rückererstattungen		34'900.00		53'100.00		44'984.75
4260	Rückererstattungen und Kostenbeteiligungen Dritter		34'900.00		53'100.00		44'984.75
4260.00	Rückererstattungen Dritter		34'900.00		53'100.00		44'984.75
427	Bussen		40'000.00		20'000.00		41'274.40
4270	Bussen		40'000.00		20'000.00		41'274.40
4270.00	Bussen		40'000.00		20'000.00		41'274.40
429	Übrige Entgelte		5'000.00		5'000.00		5'000.00
4290	Übrige Entgelte		5'000.00		5'000.00		5'000.00
4290.00	Übrige Entgelte		5'000.00		5'000.00		5'000.00
44	Finanzertrag		375'600.00		2'414'400.00		402'680.07
440	Zinsertrag		71'300.00		115'800.00		58'767.92
4400	Marktwertanpassungen Wertschriften		300.00		300.00		35.00
4400.00	Zinsen flüssige Mittel		300.00		300.00		35.00
4401	Zinsen Forderungen und Kontokorrente		38'000.00		38'000.00		26'210.15
4401.01	Verzugszinsen Steuern		38'000.00		38'000.00		26'210.15

Erfolgsrechnung

		Budget 2023		Budget 2022		Rechnung 2021	
		Aufwand	Ertrag	Aufwand	Ertrag	Aufwand	Ertrag
4402	Zinsen kurzfristige Finanzanlagen						741.65
4402.00	Zinsen kurzfristige Finanzanlagen						741.65
4407	Zinsen langfristige Finanzanlagen		700.00		700.00		737.47
4407.00	Zinsen langfristige Finanzanlagen		700.00		700.00		737.47
4409	Übrige Zinsen von Finanzvermögen		32'300.00		76'800.00		31'043.65
4409.00	Übrige Passivzinsen (Sonderrechnungen)		100.00		100.00		
4409.01	Verrechnete Zinse und Zinsertrag (SF)		32'200.00		76'700.00		31'043.65
441	Realisierte Gewinne FV				2'004'800.00		
4411	Gewinn aus Verkäufen von Sachanlagen FV				2'004'800.00		
4411.00	Gewinn aus Verkäufen von Grundstücken FV				2'004'800.00		
443	Liegenschaftenertrag FV		192'600.00		190'600.00		252'984.15
4430	Pacht- und Mietzinse Liegenschaften FV		178'800.00		176'800.00		233'514.65
4430.00	Pacht- und Mietzinse Liegenschaften FV		117'500.00		115'500.00		172'684.95
4430.01	Baurechtszinse		61'300.00		61'300.00		60'829.70
4439	Übriger Liegenschaftsertrag FV		13'800.00		13'800.00		19'469.50
4439.00	Übriger Liegenschaftsertrag (Nebenkosten)		13'800.00		13'800.00		19'469.50
444	Wertberichtigungen Anlagen FV						115.00
4440	Marktwertanpassungen Wertschriften						115.00
4440.00	Marktwertanpassungen Wertschriften						115.00
445	Finanzertrag auf Darlehen und Beteiligungen VV		60'000.00		60'000.00		60'000.00
4451	Erträge aus Beteiligungen VV		60'000.00		60'000.00		60'000.00
4451.00	Erträge aus Beteiligungen VV		60'000.00		60'000.00		60'000.00
447	Liegenschaftenertrag VV		51'700.00		43'200.00		30'813.00
4470	Pacht- und Mietzinse Liegenschaften VV		14'200.00		15'800.00		12'040.00
4470.00	Pacht- und Mietzinse Liegenschaften VV		14'200.00		15'800.00		12'040.00

Erfolgsrechnung

		Budget 2023		Budget 2022		Rechnung 2021	
		Aufwand	Ertrag	Aufwand	Ertrag	Aufwand	Ertrag
4472	Vergütung für Benützungen Liegenschaften VV		37'500.00		27'400.00		18'773.00
4472.00	Vergütung für Benützungen Liegenschaften VV		37'500.00		27'400.00		18'773.00
45	Entnahmen Fonds und Spezialfinanzierungen		371'000.00		265'200.00		182'547.90
451	Entnahmen aus Fonds und Spezialfinanzierung EK		371'000.00		265'200.00		182'547.90
4510	Entnahmen aus Spezialfinanzierungen des EK		371'000.00		265'200.00		182'547.90
4510.00	Entnahme aus Spezialfinanzierung WE		371'000.00		265'200.00		182'547.90
46	Transferertrag		1'333'200.00		1'095'100.00		1'083'498.55
460	Ertragsanteile		122'900.00		114'700.00		112'688.60
4600	Anteil an Bundeserträgen		8'000.00		8'000.00		8'661.00
4600.01	Ertragsanteile an der Direkten Bundessteuer		8'000.00		8'000.00		8'661.00
4602	Anteil an Gemeinderträgen und Gemeindeverbände		114'900.00		106'700.00		104'027.60
4602.00	Ablieferung Parkwesen		114'900.00		106'700.00		104'027.60
461	Entschädigungen von Gemeinwesen		1'065'700.00		826'000.00		813'999.70
4610	Entschädigungen vom Bund						300.00
4610.00	Entschädigungen vom Bund						300.00
4611	Entsch. von Kantonen und Konkordaten		606'700.00		628'000.00		578'274.70
4611.00	Entschädigungen vom Kanton		604'200.00		625'500.00		575'671.70
4611.01	Entschädigung Registerführung Kirchensteuern		2'500.00		2'500.00		2'603.00
4612	Entsch. von Gemeinden und Gemeindeverbänden		459'000.00		198'000.00		235'425.00
4612.03	Infrastrukturkostenbeiträge		281'000.00		20'000.00		49'537.00
4612.90	Interne Verrechnung von Dienstleistungen Gemeindewerke		163'400.00		163'400.00		172'988.00
4612.91	Interne Verrechnung von Material- und Warenbezügen Ge..		8'500.00		8'500.00		8'100.00
4612.92	Interne Verrechnung von Pacht, Mieten Gemeindewerke		600.00		600.00		600.00
4612.93	Interne Verrechnung von Betriebs- und Verwaltungskosten ..		5'500.00		5'500.00		4'200.00
462	Finanz- und Lastenausgleich		23'000.00		23'000.00		23'180.00
4621	Finanz- und Lastenausgleich von Kantonen und Konko..		23'000.00		23'000.00		23'180.00
4621.61	Anteil am soziodemografischen Ausgleich des Kantons		23'000.00		23'000.00		23'180.00

Erfolgsrechnung

		Budget 2023		Budget 2022		Rechnung 2021	
		Aufwand	Ertrag	Aufwand	Ertrag	Aufwand	Ertrag
463	Beiträge von Gemeinwesen und Dritten		121'200.00		130'700.00		133'279.50
4631	Beiträge von Kantonen und Konkordaten				20'000.00		33'487.00
4631.00	Beiträge vom Kanton				20'000.00		33'487.00
4632	Beiträge von Gemeinden und Gemeindeverbänden		121'200.00		110'700.00		99'792.50
4632.00	Beiträge von Gemeinden und Gemeindezweckverbänden		121'200.00		110'700.00		99'792.50
469	Übriger Transferertrag		400.00		700.00		350.75
4699	Rückverteilungen		400.00		700.00		350.75
4699.10	Rückverteilung CO2-Abgabe		400.00		700.00		350.75
48	Ausserordentlicher Ertrag		702'000.00		637'400.00		707'321.85
489	Entnahmen aus dem Eigenkapital		702'000.00		637'400.00		707'321.85
4893	Entnahmen aus Vorfinanzierungen des EK		396'700.00		42'000.00		39'433.50
4893.00	Entnahme aus Vorfinanzierung		366'700.00		17'300.00		15'471.90
4893.01	Entnahme aus Grabfonds		30'000.00		24'700.00		23'961.60
4896	Entnahmen aus Neubewertungsreserven		156'400.00		446'500.00		519'039.15
4896.00	Entnahme aus Neubewertungsreserve		156'400.00		446'500.00		515'595.15
4896.01	Entnahme aus Schwankungsreserve						3'444.00
4898	Entnahme aus SF Übertragung VV gem. Art. 85a GV		148'900.00		148'900.00		148'849.20
4898.00	Entnahme aus SF Übertragung VV gem. Art. 85a GV		148'900.00		148'900.00		148'849.20
49	Interne Verrechnungen		99'800.00		102'200.00		59'930.05
490	Material- und Warenbezüge		500.00		500.00		470.00
4900	Int. Verr. von Material- u. Warenbezügen		500.00		500.00		470.00
4900.00	Interne Verrechnung von Material- und Warenbezügen		500.00		500.00		470.00
491	Dienstleistungen		36'000.00		36'700.00		33'379.70
4910	Interne Verrechnung von Dienstleistungen		36'000.00		36'700.00		33'379.70
4910.00	Interne Verrechnung von Dienstleistungen		36'000.00		36'700.00		33'379.70

Erfolgsrechnung

		Budget 2023		Budget 2022		Rechnung 2021	
		Aufwand	Ertrag	Aufwand	Ertrag	Aufwand	Ertrag
492	Pacht, Mieten, Benützungskosten		1'600.00		1'600.00		1'100.00
4920	Int. Verr. von Pacht, Mieten, Benützungsk.		1'600.00		1'600.00		1'100.00
4920.00	Interne Verrechnung von Pacht, Mieten, Benützungskosten		1'600.00		1'600.00		1'100.00
493	Betriebs- und Verwaltungskosten		2'500.00		2'500.00		2'500.00
4930	Int.Verr.von Betriebs- u.Verwaltungsk.		2'500.00		2'500.00		2'500.00
4930.00	Interne Verrechnung von Betriebs- und Verwaltungskosten		2'500.00		2'500.00		2'500.00
494	Kalk. Zinsen und Finanzaufwand		59'200.00		60'900.00		22'480.35
4940	Int. Verr. v. kalk. Zinsen und Finanzaufwand		59'200.00		60'900.00		22'480.35
4940.00	Interne Verrechnung von kalk. Zinsen und Finanzaufwand		59'200.00		60'900.00		22'480.35
9	Abschlusskonten	38'900.00	127'200.00	49'400.00	80'300.00	143'875.04	7'562.57
90	Abschluss Erfolgsrechnung	38'900.00	127'200.00	49'400.00	80'300.00	143'875.04	7'562.57
900	Abschluss Erfolgsrechnung	38'900.00	127'200.00	49'400.00	80'300.00	143'875.04	7'562.57
9010	Abschluss SF und Fonds im EK, Ertragsüberschuss	38'900.00		49'400.00		143'875.04	
9010.20	Ertragsüberschuss (Gewinn), Abwasserentsorgung					58'649.36	
9010.40	Ertragsüberschuss (Gewinn), Parkhaus / Parkplätze	38'900.00		49'400.00		85'225.68	
9011	Abschluss SF und Fonds im EK, Aufwandüberschuss		127'200.00		80'300.00		7'562.57
9011.10	Aufwandüberschuss (Verlust), Wasserversorgung		14'400.00		500.00		6'738.32
9011.20	Aufwandüberschuss (Verlust), Abwasserentsorgung		87'700.00		36'300.00		
9011.30	Aufwandüberschuss (Verlust), Abfall		25'100.00		43'500.00		824.25

Investitionsrechnung

	Ausgaben	Budget 2023 Einnahmen	Ausgaben	Budget 2022 Einnahmen	Ausgaben	Rechnung 2021 Einnahmen
INVESTITIONSRECHNUNG	8'295'600.00	118'000.00	1'845'400.00		1'055'166.95	1'055'166.95
Nettoausgaben		8'177'600.00		1'845'400.00		
0 Allgemeine Verwaltung			118'000.00			
Nettoausgaben				118'000.00		
2 Bildung	4'950'000.00		405'400.00		795.95	
Nettoausgaben		4'950'000.00		405'400.00		795.95
6 Verkehr und Nachrichtenübermittlung	726'000.00		377'000.00		828'328.30	
Nettoausgaben		726'000.00		377'000.00		828'328.30
7 Umweltschutz und Raumordnung	2'619'600.00	118'000.00	945'000.00		128'907.15	97'135.55
Nettoausgaben		2'501'600.00		945'000.00		31'771.60
9 Finanzen und Steuern					97'135.55	958'031.40
Nettoeinnahmen					860'895.85	

Investitionsrechnung

		Ausgaben	Budget 2023 Einnahmen	Ausgaben	Budget 2022 Einnahmen	Ausgaben	Rechnung 2021
	INVESTITIONSRECHNUNG	8'295'600.00	118'000.00	1'845'400.00		1'055'166.95	1'055'166.95
	Zunahme der Nettoinvestitionen		8'177'600.00		1'845'400.00		
0	Allgemeine Verwaltung			118'000.00			
	Nettoausgaben				118'000.00		
02	Allgemeine Dienste			118'000.00			
	Nettoausgaben				118'000.00		
029	Verwaltungsliegenschaften			118'000.00			
0290	Verwaltungsliegenschaft Schoren 1			118'000.00			
5060.06	Rollregale Archiv			43'000.00			
5290.05	Reorganisation Archiv			75'000.00			
2	Bildung	4'950'000.00		405'400.00		795.95	
	Nettoausgaben		4'950'000.00		405'400.00		795.95
21	Obligatorische Schule	4'950'000.00		405'400.00		795.95	
	Nettoausgaben		4'950'000.00		405'400.00		795.95
217	Schulliegenschaften	4'950'000.00		405'400.00		795.95	
2170	Schulliegenschaften	4'950'000.00		405'400.00		795.95	
5040.02	Schulraum 2020, Teilprojekt Friedbühl	4'900'000.00		405'400.00		795.95	
5040.03	Projekt Kindergarten "Rochade" Seeplatz	50'000.00					
6	Verkehr und Nachrichtenübermittlung	726'000.00		377'000.00		828'328.30	
	Nettoausgaben		726'000.00		377'000.00		828'328.30
61	Strassenverkehr	726'000.00		377'000.00		828'328.30	
	Nettoausgaben		726'000.00		377'000.00		828'328.30
615	Gemeindestrassen	726'000.00		377'000.00		828'328.30	
6150	Gemeindestrassen	726'000.00		377'000.00		803'057.90	
5010.00	Sanierung und örtliche Verbreiterung Aeschlenstrasse			100'000.00		651'646.15	
5010.04	Sanierung Ländteweg			117'000.00		5'379.20	
5010.08	Unterhalt Strassen allgemein	400'000.00		100'000.00			

Investitionsrechnung

		Budget 2023		Budget 2022		Rechnung 2021	
		Ausgaben	Einnahmen	Ausgaben	Einnahmen	Ausgaben	
5010.11	Modernisierung Beleuchtung, Umbau und Teilersatz, Planung	60'000.00		60'000.00			
5010.16	Friedbühlweg Süd + Ringschluss Schneckenbühlstrasse / Phasen 3 + 4					6'303.25	
5010.20	Sanierung Neuackerstrasse					54'286.80	
5060.02	Toyota LandCruiser					85'442.50	
5060.03	Geräteträger Pony	120'000.00					
5060.04	Erweiterung Werkhof Maschinen	146'000.00					
6155	Parkhaus / Parkplätze					25'270.40	
5060.03	Ersatz Parkuhren					25'270.40	
7	Umweltschutz und Raumordnung	2'619'600.00	118'000.00	945'000.00		128'907.15	97'135.55
	Nettoausgaben		2'501'600.00		945'000.00		31'771.60
71	Wasserversorgung	1'975'000.00	118'000.00	490'000.00		22'142.05	
	Nettoausgaben		1'857'000.00		490'000.00		22'142.05
710	Wasserversorgung	1'975'000.00	118'000.00	490'000.00		22'142.05	
7101	Wasserversorgung (Gemeindebetrieb)	1'975'000.00	118'000.00	490'000.00		22'142.05	
5031.07	Alter Oberländerweg, Verlängerung Hydrantenleitung	55'000.00					
5031.08	Ländteweg, Wasserleitung			70'000.00		4'994.60	
5031.11	Hinterbühl, Wasserleitung	150'000.00					
5031.13	GWP: Neubau Reservoir Burghalde, Planung	1'200'000.00		200'000.00			
5031.15	Aebnit-/Schneckenbühl-/Sonnenbühlstrasse, Wasserleitung	120'000.00		120'000.00			
5031.18	Friedbühlweg Süd Phasen 3 + 4					17'147.45	
5031.19	Leitungssanierungen GWP	300'000.00		100'000.00			
5031.22	Wasserzusammenschluss Oertli (Sigriswil)	150'000.00					
6310.01	Kantonsbeitrag Reservoir Burghalden		118'000.00				
72	Abwasserentsorgung	404'600.00		405'000.00		99'106.05	37'135.55
	Nettoausgaben		404'600.00		405'000.00		61'970.50
720	Abwasserentsorgung	404'600.00		405'000.00		99'106.05	37'135.55
7201	Abwasserentsorgung (Gemeindebetrieb)	404'600.00		405'000.00		99'106.05	37'135.55
5032.04	Ländte Hilterfingen, Neubau Regenüberlaufbecken, Kostenanteil					69'876.45	
5032.07	Ländteweg, Werkleitung			75'000.00			

Investitionsrechnung

		Budget 2023		Budget 2022		Rechnung 2021
		Ausgaben	Einnahmen	Ausgaben	Einnahmen	Ausgaben
5032.14	Leitungssanierungen GEP	300'000.00		100'000.00		
5032.18	Friedbühlweg Süd Phasen 3 + 4					4'726.05
5032.20	Ersatz Pumpwerk Oertli			80'000.00		
5292.00	Generelle Entwässerungsplanung, Überarbeitung			100'000.00		17'459.45
5620.00	ARA Thunersee, Anteil Werterhalt und Projektkosten	104'600.00		50'000.00		7'044.10
6310.00	Regenbecken Ländtematte Hilterfingen, Kantonsbeitrag					22'673.35
6620.00	Subventionsbeitrag ARA Thunersee					14'462.20
74	Verbauungen	240'000.00		50'000.00		
	Nettoausgaben		240'000.00		50'000.00	
741	Gewässerverbauungen	240'000.00		50'000.00		
7410	Gewässerverbauungen	240'000.00		50'000.00		
5020.00	Hochwasserschutzmassnahmen Riderbach, Planung	50'000.00		50'000.00		
5020.07	Steichänelbach	190'000.00				
79	Raumordnung					7'659.05
	Nettoeinnahmen					52'340.95
790	Raumordnung					7'659.05
7900	Raumordnung allgemein					7'659.05
5290.01	Umsetzung BMBV und Teilrevision baurechtliche Grundordnung					7'659.05
6190.00	Planungsarbeiten Überarbeitung UeO Barell-Gut, Kostenübernahme					60'000.00
9	Finanzen und Steuern					97'135.55
	Nettoeinnahmen					860'895.85
99	Nicht aufgeteilte Posten					97'135.55
	Nettoeinnahmen					860'895.85
999	Abschluss					97'135.55
9990	Abschluss					97'135.55
5900.00	Passivierte Einnahmen					97'135.55
6900.00	Aktivierete Ausgaben					958'031.40

Investitionsrechnung

		Aufwand	Budget 2023 Einnahmen	Ausgaben	Budget 2022 Einnahmen	Ausgaben	Rechnung 2021 Einnahmen
	Investitionsrechnung	8'295'600.00	118'000.00	1'845'400.00		1'055'166.95	1'055'166.95
5	Investitionsausgaben	8'295'600.00		1'845'400.00		1'055'166.95	
50	Sachanlagen	8'191'000.00		1'620'400.00		925'868.80	
52	Immaterielle Anlagen			175'000.00		25'118.50	
56	Eigene Investitionsbeiträge	104'600.00		50'000.00		7'044.10	
59	Übertrag an Bilanz					97'135.55	
6	Investitionseinnahmen		118'000.00				1'055'166.95
61	Rückerstattungen						60'000.00
63	Investitionsbeiträge f.eigene Rechnung		118'000.00				22'673.35
66	Rückzahlung eigener Investitionsbeiträge						14'462.20
69	Übertrag an Bilanz						958'031.40
	Nettoinvestitionen					860'895.85	

Investitionsrechnung

		Ausgaben	Budget 2023 Einnahmen	Ausgaben	Budget 2022 Einnahmen	Ausgaben	Rechnung 2021 Einnahmen
	Investitionsrechnung	8'295'600.00	118'000.00	1'845'400.00		1'055'166.95	1'055'166.95
5	Investitionsausgaben	8'295'600.00		1'845'400.00		1'055'166.95	
50	Sachanlagen	8'191'000.00		1'620'400.00		925'868.80	
5010	Strassen/Verkehrswege	460'000.00		260'000.00		717'615.40	
5010.00	Strassen/Verkehrswege	460'000.00		260'000.00		717'615.40	
5020	Wasserbau	240'000.00		50'000.00			
5020.00	Wasserbau	240'000.00		50'000.00			
5031	Tiefbauten Wasserversorgung	1'975'000.00		490'000.00		22'142.05	
5031.00	Tiefbauten Wasserversorgung	1'975'000.00		490'000.00		22'142.05	
5032	Tiefbauten Abwasserentsorgung	300'000.00		255'000.00		74'602.50	
5032.00	Tiefbauten Abwasserentsorgung	300'000.00		255'000.00		74'602.50	
5040	Hochbauten	4'950'000.00		522'400.00		795.95	
5040.00	Hochbauten	4'950'000.00		522'400.00		795.95	
5060	Mobilien	266'000.00		43'000.00		110'712.90	
5060.00	Mobilien	266'000.00		43'000.00		110'712.90	
52	Immaterielle Anlagen			175'000.00		25'118.50	
5290	Übrige immaterielle Anlagen			75'000.00		7'659.05	
5290.00	übrige immaterielle Anlagen			75'000.00		7'659.05	
5292	Abwasserentsorgung			100'000.00		17'459.45	
5290.00	Abwasserentsorgung			100'000.00		17'459.45	
56	Eigene Investitionsbeiträge	104'600.00		50'000.00		7'044.10	
5620	Inv.beiträge Gemeinden u.Gde.verbänden	104'600.00		50'000.00		7'044.10	
5620.00	Investitionsbeiträge an öffentliche Unternehmungen	104'600.00		50'000.00		7'044.10	
59	Übertrag an Bilanz					97'135.55	

Investitionsrechnung

		Ausgaben	Budget 2023 Einnahmen	Ausgaben	Budget 2022 Einnahmen	Ausgaben	Rechnung 2021 Einnahmen
5900	Passivierte Einnahmen					97'135.55	
5900.00	Passivierte Einnahmen					97'135.55	
6	Investitionseinnahmen		118'000.00				1'055'166.95
61	Rückerstattungen						60'000.00
6190	Rückerst.Dritter f.Investitionen in übr.Sachanlagen						60'000.00
6190.00	Rückerstattung Dritter für Investitionen in übrige Sachanlag..						60'000.00
63	Investitionsbeiträge f.eigene Rechnung		118'000.00				22'673.35
6310	Investitionsbeiträge von Kantonen u.Konkordaten		118'000.00				22'673.35
6310.00	Subventionsbeitrag Kanton		118'000.00				22'673.35
66	Rückzahlung eigener Investitionsbeiträge						14'462.20
6620	Rückzlg.v.Investitionsbeitr.a.Gde.u.Gde.verbände						14'462.20
6620.00	Investitionsbeitrag ARA Thunersee						14'462.20
69	Übertrag an Bilanz						958'031.40
6900	Aktivierte Ausgaben						958'031.40
6900.00	Aktivierte Ausgaben						958'031.40
	Nettoinvestitionen					860'895.85	

Gesamthaushalt

	Budget 2023	Budget 2022	Rechnung 2021	
Erfolgsrechnung				
Betrieblicher Aufwand				
30	Personalaufwand	1'953'400.00	1'934'200.00	1'655'257.15
31	Sach- und übriger Betriebsaufwand	2'962'200.00	2'861'800.00	2'407'407.83
33	Abschreibungen Verwaltungsvermögen	778'200.00	490'500.00	434'460.70
35	Einlagen Fonds und Spezialfinanzierungen	771'900.00	2'791'500.00	854'340.10
36	Transferaufwand	7'243'000.00	7'085'200.00	6'681'804.84
37	Durchlaufende Beiträge	0.00	0.00	0.00
	Betrieblicher Aufwand	13'708'700.00	15'163'200.00	12'033'270.62
Betrieblicher Ertrag				
40	Fiskalertrag	9'097'300.00	9'004'000.00	9'028'664.80
41	Regalien und Konzessionen	61'000.00	61'000.00	62'330.40
42	Entgelte	2'277'300.00	2'212'500.00	2'271'729.72
43	Verschiedene Erträge	0.00	0.00	0.00
45	Entnahmen Fonds und Spezialfinanzierungen	371'000.00	265'200.00	182'547.90
46	Transferertrag	1'333'200.00	1'095'100.00	1'083'498.55
47	Durchlaufende Beiträge	0.00	0.00	0.00
	Betrieblicher Ertrag	13'139'800.00	12'637'800.00	12'628'771.37
	Ergebnis aus betrieblicher Tätigkeit	-568'900.00	-2'525'400.00	595'500.75
34	Finanzaufwand	108'000.00	97'800.00	41'447.10
44	Finanzertrag	375'600.00	2'414'400.00	402'680.07
	Ergebnis aus Finanzierung	267'600.00	2'316'600.00	361'232.97
	Operatives Ergebnis	-301'300.00	-208'800.00	956'733.72
38	Ausserordentlicher Aufwand	489'000.00	459'500.00	1'527'743.10
48	Ausserordentlicher Ertrag	702'000.00	637'400.00	707'321.85
	Ausserordentliches Ergebnis	213'000.00	177'900.00	-820'421.25
	Gesamtergebnis Erfolgsrechnung	-88'300.00	-30'900.00	136'312.47
	(+ = Ertragsüberschuss / - = Aufwandüberschuss)			

Allgemeiner Haushalt

	Budget 2023	Budget 2022	Rechnung 2021	
Erfolgsrechnung				
Betrieblicher Aufwand				
30	Personalaufwand	1'946'500.00	1'925'500.00	1'648'884.40
31	Sach- und übriger Betriebsaufwand	1'991'500.00	1'979'300.00	1'820'304.63
33	Abschreibungen Verwaltungsvermögen	679'000.00	372'300.00	363'876.35
35	Einlagen Fonds und Spezialfinanzierungen	0.00	2'019'600.00	17'781.10
36	Transferaufwand	6'754'200.00	6'685'300.00	6'292'437.89
37	Durchlaufende Beiträge	0.00	0.00	0.00
	Betrieblicher Aufwand	11'371'200.00	12'982'000.00	10'143'284.37
Betrieblicher Ertrag				
40	Fiskalertrag	9'097'300.00	9'004'000.00	9'028'664.80
41	Regalien und Konzessionen	61'000.00	61'000.00	62'330.40
42	Entgelte	449'500.00	422'300.00	475'422.55
43	Verschiedene Erträge	0.00	0.00	0.00
45	Entnahmen Fonds und Spezialfinanzierungen	0.00	0.00	0.00
46	Transferertrag	1'318'600.00	1'080'500.00	1'070'698.55
47	Durchlaufende Beiträge	0.00	0.00	0.00
	Betrieblicher Ertrag	10'926'400.00	10'567'800.00	10'637'116.30
	Ergebnis aus betrieblicher Tätigkeit	-444'800.00	-2'414'200.00	493'831.93
34	Finanzaufwand	108'000.00	97'800.00	41'447.10
44	Finanzertrag	339'800.00	2'334'100.00	368'036.42
	Ergebnis aus Finanzierung	231'800.00	2'236'300.00	326'589.32
	Operatives Ergebnis	-213'000.00	-177'900.00	820'421.25
38	Ausserordentlicher Aufwand	489'000.00	459'500.00	1'527'743.10
48	Ausserordentlicher Ertrag	702'000.00	637'400.00	707'321.85
	Ausserordentliches Ergebnis	213'000.00	177'900.00	-820'421.25
	Gesamtergebnis Erfolgsrechnung	0.00	0.00	0.00
	(+ = Ertragsüberschuss / - = Aufwandüberschuss)			

Parkhaus / Parkplätze

	Budget 2023	Budget 2022	Rechnung 2021
Erfolgsrechnung			
Betrieblicher Aufwand			
30	0.00	0.00	0.00
31	109'500.00	75'000.00	43'932.65
33	11'500.00	8'700.00	11'439.70
35	0.00	0.00	0.00
36	120'900.00	112'700.00	113'389.60
37	0.00	0.00	0.00
	241'900.00	196'400.00	168'761.95
Betrieblicher Ertrag			
40	0.00	0.00	0.00
41	0.00	0.00	0.00
42	265'000.00	230'000.00	244'839.33
43	0.00	0.00	0.00
45	0.00	0.00	0.00
46	0.00	0.00	0.00
47	0.00	0.00	0.00
	265'000.00	230'000.00	244'839.33
	Ergebnis aus betrieblicher Tätigkeit	33'600.00	76'077.38
34	0.00	0.00	0.00
44	15'800.00	15'800.00	9'148.30
	15'800.00	15'800.00	9'148.30
	Operatives Ergebnis	49'400.00	85'225.68
38	0.00	0.00	0.00
48	0.00	0.00	0.00
	0.00	0.00	0.00
	Gesamtergebnis Erfolgsrechnung	49'400.00	85'225.68
	(+ = Ertragsüberschuss / - = Aufwandüberschuss)		

Wasserversorgung

	Budget 2023	Budget 2022	Rechnung 2021	
Erfolgsrechnung				
Betrieblicher Aufwand				
30	Personalaufwand	6'900.00	6'400.00	6'372.75
31	Sach- und übriger Betriebsaufwand	269'600.00	241'500.00	184'956.45
33	Abschreibungen Verwaltungsvermögen	41'200.00	32'400.00	31'286.20
35	Einlagen Fonds und Spezialfinanzierungen	433'800.00	433'800.00	471'677.00
36	Transferaufwand	47'200.00	47'200.00	68'139.00
37	Durchlaufende Beiträge	0.00	0.00	0.00
	Betrieblicher Aufwand	798'700.00	761'300.00	762'431.40
Betrieblicher Ertrag				
40	Fiskalertrag	0.00	0.00	0.00
41	Regalien und Konzessionen	0.00	0.00	0.00
42	Entgelte	636'600.00	636'600.00	642'308.58
43	Verschiedene Erträge	0.00	0.00	0.00
45	Entnahmen Fonds und Spezialfinanzierungen	133'000.00	87'400.00	92'801.50
46	Transferertrag	12'800.00	12'800.00	12'800.00
47	Durchlaufende Beiträge	0.00	0.00	0.00
	Betrieblicher Ertrag	782'400.00	736'800.00	747'910.08
	Ergebnis aus betrieblicher Tätigkeit	-16'300.00	-24'500.00	-14'521.32
34	Finanzaufwand	0.00	0.00	0.00
44	Finanzertrag	1'900.00	24'000.00	7'783.00
	Ergebnis aus Finanzierung	1'900.00	24'000.00	7'783.00
	Operatives Ergebnis	-14'400.00	-500.00	-6'738.32
38	Ausserordentlicher Aufwand	0.00	0.00	0.00
48	Ausserordentlicher Ertrag	0.00	0.00	0.00
	Ausserordentliches Ergebnis	0.00	0.00	0.00
	Gesamtergebnis Erfolgsrechnung	-14'400.00	-500.00	-6'738.32
	(+ = Ertragsüberschuss / - = Aufwandüberschuss)			

Abwasserentsorgung

	Budget 2023	Budget 2022	Rechnung 2021	
Erfolgsrechnung				
Betrieblicher Aufwand				
30	Personalaufwand	0.00	0.00	0.00
31	Sach- und übriger Betriebsaufwand	283'100.00	243'900.00	78'580.25
33	Abschreibungen Verwaltungsvermögen	46'500.00	77'100.00	27'858.45
35	Einlagen Fonds und Spezialfinanzierungen	338'100.00	338'100.00	364'882.00
36	Transferaufwand	256'800.00	176'200.00	156'497.35
37	Durchlaufende Beiträge	0.00	0.00	0.00
	Betrieblicher Aufwand	924'500.00	835'300.00	627'818.05
Betrieblicher Ertrag				
40	Fiskalertrag	0.00	0.00	0.00
41	Regalien und Konzessionen	0.00	0.00	0.00
42	Entgelte	584'200.00	584'200.00	580'585.61
43	Verschiedene Erträge	0.00	0.00	0.00
45	Entnahmen Fonds und Spezialfinanzierungen	238'000.00	177'800.00	89'746.40
46	Transferertrag	0.00	0.00	0.00
47	Durchlaufende Beiträge	0.00	0.00	0.00
	Betrieblicher Ertrag	822'200.00	762'000.00	670'332.01
	Ergebnis aus betrieblicher Tätigkeit	-102'300.00	-73'300.00	42'513.96
34	Finanzaufwand	0.00	0.00	0.00
44	Finanzertrag	14'600.00	37'000.00	16'135.40
	Ergebnis aus Finanzierung	14'600.00	37'000.00	16'135.40
	Operatives Ergebnis	-87'700.00	-36'300.00	58'649.36
38	Ausserordentlicher Aufwand	0.00	0.00	0.00
48	Ausserordentlicher Ertrag	0.00	0.00	0.00
	Ausserordentliches Ergebnis	0.00	0.00	0.00
	Gesamtergebnis Erfolgsrechnung	-87'700.00	-36'300.00	58'649.36
	(+ = Ertragsüberschuss / - = Aufwandüberschuss)			

Abfall

	Budget 2023	Budget 2022	Rechnung 2021	
Erfolgsrechnung				
Betrieblicher Aufwand				
30	Personalaufwand	0.00	2'300.00	0.00
31	Sach- und übriger Betriebsaufwand	308'500.00	322'100.00	279'633.85
33	Abschreibungen Verwaltungsvermögen	0.00	0.00	0.00
35	Einlagen Fonds und Spezialfinanzierungen	0.00	0.00	0.00
36	Transferaufwand	63'900.00	63'800.00	51'341.00
37	Durchlaufende Beiträge	0.00	0.00	0.00
	Betrieblicher Aufwand	372'400.00	388'200.00	330'974.85
Betrieblicher Ertrag				
40	Fiskalertrag	0.00	0.00	0.00
41	Regalien und Konzessionen	0.00	0.00	0.00
42	Entgelte	342'000.00	339'400.00	328'573.65
43	Verschiedene Erträge	0.00	0.00	0.00
45	Entnahmen Fonds und Spezialfinanzierungen	0.00	0.00	0.00
46	Transferertrag	1'800.00	1'800.00	0.00
47	Durchlaufende Beiträge	0.00	0.00	0.00
	Betrieblicher Ertrag	343'800.00	341'200.00	328'573.65
	Ergebnis aus betrieblicher Tätigkeit	-28'600.00	-47'000.00	-2'401.20
34	Finanzaufwand	0.00	0.00	0.00
44	Finanzertrag	3'500.00	3'500.00	1'576.95
	Ergebnis aus Finanzierung	3'500.00	3'500.00	1'576.95
	Operatives Ergebnis	-25'100.00	-43'500.00	-824.25
38	Ausserordentlicher Aufwand	0.00	0.00	0.00
48	Ausserordentlicher Ertrag	0.00	0.00	0.00
	Ausserordentliches Ergebnis	0.00	0.00	0.00
	Gesamtergebnis Erfolgsrechnung	-25'100.00	-43'500.00	-824.25
	(+ = Ertragsüberschuss / - = Aufwandüberschuss)			